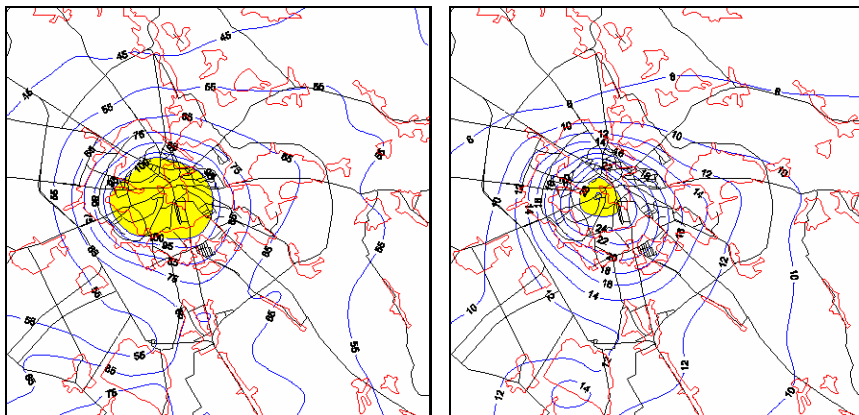


2.2.8 STAREA ASEZARILOR UMANE

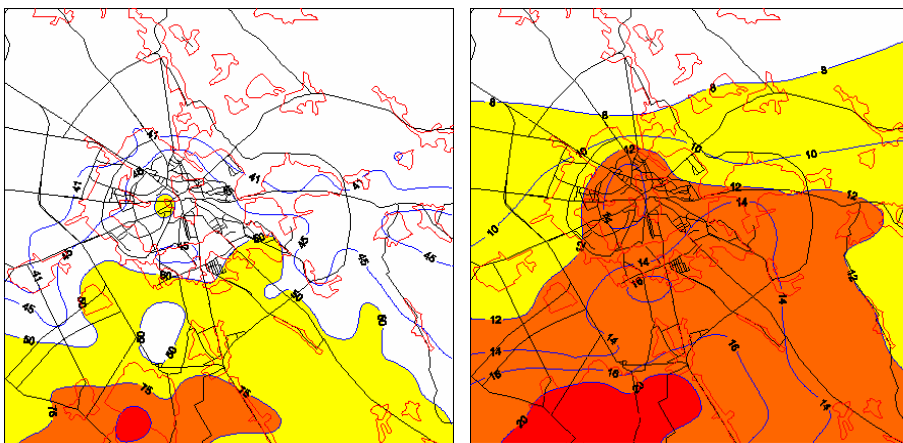
2.2.8.1 STAREA CALITATII AERULUI SI A ZGOMOTULUI

Evaluarea calitatii aerului, in Municipiul Ploiesti, a fost facuta pe baza modelarii, folosindu-se modele matematice, care au luat in considerare sursele punctuale si de suprafata, precum si diversele geometrii ale cladirilor din canioanele stradale. Distributia concentratiilor medii urbane a NO_2 , SO_2 , PM_{10} (pulberi in suspensie cu diametrul mai mic de 2,5 microni) si plumb sunt prezentate in figurile urmatoare.

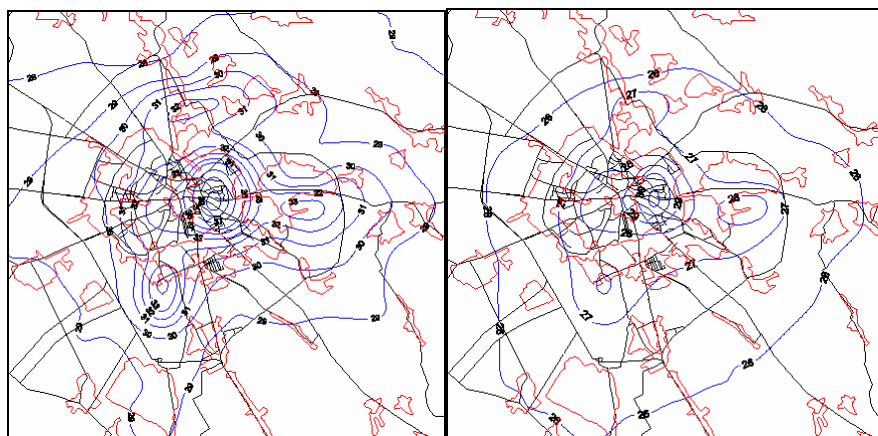
NO_2 – Distribuția concentrațiilor medii orare și a mediei anuale



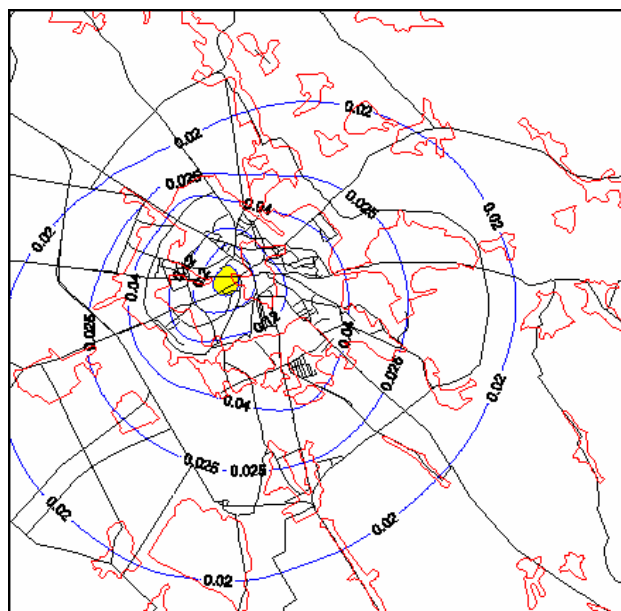
SO_2 - Distribuția concentrațiilor medii pe 24 h și a mediei anuale



PM_{10} – Distribuția concentrațiilor medii pe 24 h și a mediei anuale



Plumbul (Pb) – Distribuția spațială a concentrațiilor medii anuale



Ariile colorate în galben indică zonele în care sunt depășite valorile pragului inferior de evaluare (PIE). Ariile oranj indică depășirile pragului superior de evaluare (PSE), iar cele roșii marchează depășirea valorii limita.

În ceea ce privește canioanele stradale, modelul folosit poate genera concentrații orare pentru două puncte receptor situate la nivelul străzii. În tabelul următor sunt prezentate rezultatele obținute pentru NO_2 .

Străzile canion	Receptor 1		Receptor 2	
	Media anuală [$\mu\text{g}/\text{m}^3$]	A 18-a valoare a concentrației medii orare [$\mu\text{g}/\text{m}^3$]	Media anuală [$\mu\text{g}/\text{m}^3$]	A 18-a valoare a concentrației medii orare [$\mu\text{g}/\text{m}^3$]
Bulevardul Republicii	54.2	143.8	49.7	144.4
Bulevardul București	51.4	140.7	50.9	138.1
Strada GHE. GR. Cantacuzino	46.9	129.1	41.6	128.9
Strada Mihai Bravu	49.2	131.2	44.2	132.8
Valoare limita	40	200	40	200
PSE	32	140	32	140
PIE	26	100	26	100

Caracteristicile generale ale câmpurilor de concentrații de NO_2 la nivel de canion stradal sunt valorile ridicate ale concentrațiilor medii anuale și orare care depășesc în general valoarea limită anuală, valoarea orară a PIE și mai important, valoarea orară a PSE (Bulevardul Republicii și Bulevardul București).

Nu există depășiri ale valorii limită orare. Se considera că motivul pentru care apar aceste concentrații mari la nivel stradal se datorează densității mari a traficului zilnic (TJM) și lățimii limitate a străzilor.

Poluarea sonoră, determinată de sunetele disarmonice suparatoare este produsă mai ales de utilaje, echipamente și mijloacele de transport. Creșterea nivelului de zgomot este datorată în primul rând civilizației și apoi progresului tehnic, industrializării, mobilității populației, mijloacelor de transport, etc.

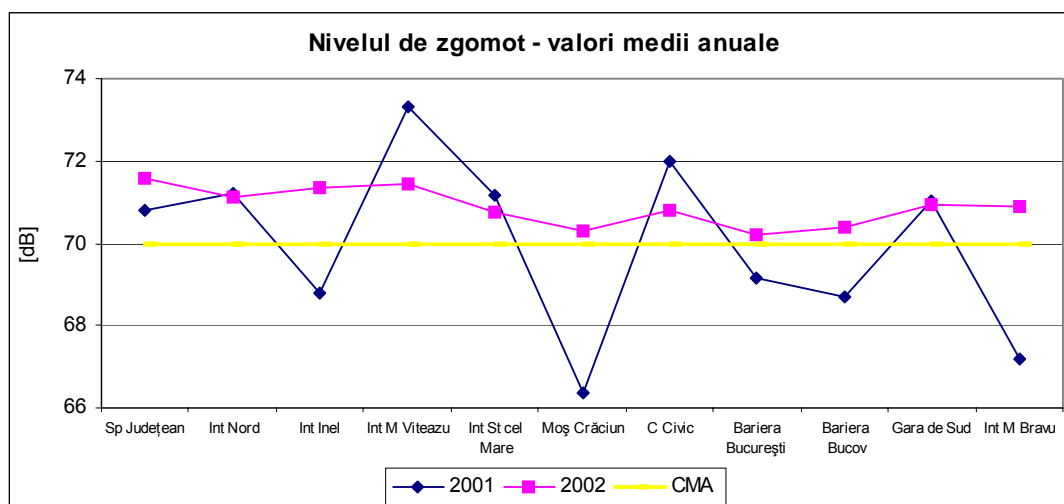
Poluarea sonoră este una dintre formele cele mai nocive forme de poluare.

În urma monitorizării nivelului de zgomot s-a constatat că pentru 65 - 75% din numărul determinărilor, valorile înregistrate sunt mai mari decât limitele impuse de STAS 10009/88. O scădere a nivelului de zgomot s-a observat în Municipiul Ploiești, după introducerea troleibuzului pe tronsonul Pod Înalt – Gara de Sud și modernizarea parcului de autobuze al RATP. O reducere semnificativă a poluării fonice s-a constatat cu ocazia acțiunii ”O zi fără mașină”. În unele zone degradarea căilor de rulare a tramvaielor are efect negativ asupra poluării fonice.

În orașele situate pe Valea Prahovei valorile mari ale nivelului de zgomot sunt datorate traficului autovehiculelor grele, care nu au o rută ocolitoare, a lipsei panourilor absorbante și izolatoare fonice și a distanței prea mici dintre calea de rulare și habitate.

Localitate	Punct masura	Leq (dB)		CMA (cf.STAS 10009/88)	Categorica strada
		2002	2001		
Ploiești	Spitalul Județean	71,59	70,79	70	II
	Intersecție Nord	71,11	71,21	70	II
	Inel Vest	71,35	68,8	70	II
	Intersecție M Viteazu	71,45	73,31	70	II
	Intersecție St cel Mare	70,77	71,17	70	II
	Zona „Mos Craciun”	70,3	66,36	70	II
	Centrul Civic	70,8	71,98	70	II
	Bariera București	70,22	69,17	70	II
	Bariera Bucov	70,4	68,72	70	II
	Gara de Sud	70,95	71,03	70	II
	Intersecție M Bravu	70,9	67,18	70	II
Campina	Centrul Civic	68,9		70	II
Comarnic	Centrul Civic	73,8		75-85	I
Valeni de Munte	Centrul Civic	74,06	72,2	75-85	I
Azuga	Centrul Civic	70,08	62,46	75-85	I
	Piața Agro	59,7	57,8	65	III
Busteni	Centrul Civic	70,61	62,1	75-85	I
Sinaia	Centrul Civic	69,48	66,24	70	II
	Intersecție Mefin	72,13	68,2	75-85	I

Pentru Municipiul Ploiesti, nivelul zgomotului poate fi reprezentat prin graficul urmator.



2.2.8.2 SITUAȚIA ZONELOR VERZI ȘI A ZONELOR DE RECREERE

Condițiile cadrului natural al Municipiului Ploiesti sunt modificate față de ecosistemele naturale, fiind caracterizate prin:

- accentuarea poluării solului cu metale grele (nu se depășesc limitele admise) și cu sulf (se depășesc limitele admise) generată de poluanții atmosferici;
- creșterea temperaturilor diurne, care, asociate cu seceta din timpul verii, pot atinge 70 grade celsius la nivelul solului;
- parazitarea solurilor cu adaosuri antropice.

Efectele asupra vegetației sunt distructive:

- uscarea frunzelor și a scoartei arborilor la baza trunchiului, mai ales pe aliniamentele spre S și V;
- reducerea capacității de înrădăcinare și a posibilităților de dezvoltare a coroanei arborilor; reducerea longevității arborilor din mediul urban față de cei din mediul natural.

Tendința de diminuare a suprafețelor ocupate cu spații verzi, discontinuitățile în funcționabilitatea sistemului urban de spații verzi, lipsa de legătură cu unitățile exterioare și poluarea compromit posibilitățile de a asigura un microclimat echilibrat și sănătos pentru locuitorii Municipiului Ploiesti. Reglementările privind dezvoltarea fașilor plantate de-a lungul căilor de comunicații nu au fost respectate, astfel, rezervele de teren au fost ocupate cu diverse construcții, zona rezultată fiind lipsită de coerență urbană, iar funcționabilitatea sistemului fiind compromisă.

În Municipiul Ploiesti există un singur spațiu verde care se încadrează în categoria **Parcuri orășenești** (peste 20 ha); acesta este Parcul Memorial Constantin Stere care are o suprafață de 141,4 ha.

În categoria **Grădinilor publice** (între 3 și 20 ha este inclus Parcul Tineretului care are o suprafață de aproximativ 15 ha.

Scurarul are, de obicei, o compoziție geometrică specifică, cu un ax de simetrie accesibil pietonal. Principalele scuaruri ale municipiului sunt: Municipal Nord –2,8 ha, Dendrologic – 2,9 ha, Halele Centrale – 0,8ha, Galeriele Centrale –1,2 ha, Casa Sindicatelor 1,5 ha, Piața Victoriei 0,9 ha, Palatul Administrativ 1,1 ha, Independenței 4 ha, Bariera București 3,9 ha.

2.2.8.3. SITUAȚIA DESEURILOR MENAJERE

Viata socio - economică intensă în județul Prahova are ca rezultat o cantitate însemnată de deseuri menajere și industriale. Gestionarea activităților de colectare, transport și eliminare a acestor deseuri nu a primit, de-a lungul timpului, atenția cuvenită, astfel încât atât calitatea factorilor de mediu, cât și impactul asupra populației prezintă riscuri ridicate. Caracteristicile situației existente sunt:

- a) colectarea deșeurilor menajere din aglomerările urbane (blocuri, cartiere de locuințe) se face în sistemul de ghene deschise, care prezintă factori de risc pentru sănătatea populației;
- b) depozitele de deșeuri ale orașelor nu întrunesc nici condițiile minime ale normelor în vigoare, în ceea ce privește amplasarea și amenajarea;
- c) în mediul rural, depozitarea deșeurilor se face în locuri improprii, în special pe marginea cursurilor de apă și a drumurilor lăturalnice (numai 29 din cele 86 de comune au organizate sau dispun de servicii de salubritate);
- d) marea majoritate a serviciilor de salubritate dispun de mijloace de transport învecinate și depășite, care nu asigură un transport igienic, iar ridicarea gunoierului de la populație nu se face conform normelor sanitare, totuși se constată o îmbunătățire a dotării tehnice, firme ca: SSB București care operează în Ploiești sau Montsin Sinaia s-au dotat cu mijloace de transport EURO 2 și EURO 3;
- e) în cursul anului 2002 s-au dat în funcțiune 3 rampe ecologice: Boldesti Scaieni, Boldesti și Banesti și s-a făcut arondarea tuturor localităților din județ la aceste rampe ecologice.
- f) ținând cont de fisele de gestiune a deșeurilor transmise de agenții economici și centralizate în cadrul compartimentului de Gestiune a Deșeurilor, în anul 2001 se constată o creștere a cantităților de deșeuri menajere comparativ cu anii anteriori tendința care s-a păstrat în anul 2002;
- g) s-a obținut finanțarea pentru construirea depozitului de deșeuri de la Valenii de Munte, investiție ce se află în curs de realizare.

În cursul anului 2002, la nivelul județului nu s-au efectuat operațiuni de colectare selectivă sau tratare a deșeurilor menajere, dar începând cu semestrul II al anului s-a trecut la colectarea selectivă a deșeurilor de hârtie, în primul rând în școli și instituții publice, în special în municipiul Ploiești. O parte dintre consiliile locale vor implementa acest tip de colectare în cursul anului 2003, în acest sens elaborându-se o serie de hotărâri ale acestora.

Pe teritoriul județului au fost identificate 106 depozite de deșeuri menajere (inclusiv în zone rurale) neamenajate și care ocupă o suprafață totală de 48,5 ha. Cantitatea de deșeuri menajere (sau asimilabile) produsă a fost în anul 2001 de aproximativ 400.000 tone.

Consiliul Județean Prahova a aprobat prin Hotărârea nr.55/19.09.2001, realizarea a patru depozite ecologice zonale de deșeuri menajere care vor deservi toate localitățile județului și anume:

- depozitul ecologic zonal **Boldesti-Scaieni**, cu o capacitate de cca 80.000 tone/an, care, prin intermediul a 10 stații de transfer, va deservi toate localitățile din sudul județului, cu o populație totală de 580.000 locuitori, din care 320.000 în orașe și 260.000 în mediul rural;
- depozitul ecologic zonal **Banesti**, cu o capacitate de 10.868 tone/an, care, prin intermediul a două stații de transfer, va prelua deșeurile din localitățile situate pe Valea Superioară a Prahovei, cu o populație de 154.000 locuitori, din care 103.000 în orașe și 51.000 la sate;
- depozitul ecologic zonal **Baicoi** care deservește 49.000 locuitori;
- depozitul ecologic zonal **Valenii de Munte**, cu o capacitate de 19.345 tone/an, care va prelua, prin intermediul a două stații de transfer, deșeurile din localitățile de pe Valea Superioară a Teleajenului și a Slanicului.

Deoarece depozitul de deșeuri menajere al orașului **Urlati** a fost proiectat și executat în sistem de depozitare controlată, cu tehnici de impermeabilizare (straturi de argilă), cu sistem de drenare și colectare a exfiltratelor, acesta poate fi folosit ca depozit zonal intermediar pentru localitățile arundate orașului Urlati, dar și pentru stația de transfer Mizil. După umplerea acestui depozit intermediar, acesta se va transforma într-o stație de transfer arundată depozitului ecologic Boldesti-Scaieni.

Dintre depozitele ecologice zonale menționate mai sus, până la finele anului 2002 au fost puse în funcțiune depozitele de la Boldesti-Scaieni, Banesti și Baicoi.

Cele patru depozite ecologice vor primi deșeurile menajere de la 13 stații de transfer, conform arondării menționate în Hotărârea nr.55/2001 a Consiliului Județean Prahova, precum și a Planului Național de etapă pentru gestionarea deșeurilor aprobat prin Hotărâre de Guvern.

În cursul anului 2002 au fost colectate, în județul Prahova, următoarele cantități de deseuri menajere:

Tip deseu colectat	Cantitate deseuri menajere colectate și depozitate în rampe în anul 2002 (tone)
Deseuri menajere TOTAL din care:	117914,86
- deseuri menajere de la populație	101298,16
- deseuri menajere și similare de la agenți economici	16616,7
Deseuri din servicii municipale TOTAL din care:	49254,38
- deseuri stradale	32425,09
- deseuri din pietre	3480
- deseuri din grădini, parcuri, spații verzi	13209,29
- namoluri	140
Deseuri de materiale de construcție și deseuri de la demolări	4418
Alte deseuri nespecificate	4264
TOTAL DESEURI MUNICIPALE	175851,24

2.2.8.4. SITUAȚIA DESEURILOR INDUSTRIALE

La nivelul județului Prahova singurul depozit autorizat pentru depozitarea atât a deșeurilor menajere cât și a celor industriale inerte este depozitul ecologic de la Bănești. Totuși în județ există numeroase societăți, în special din industria petrolieră, care au bătălii de stocare a deșeurilor industriale și periculoase (namoluri de la rafinare, slamuri, gudroane acide) precum: S.C. Rafinaria ASTRA ROMANA S.A. Ploiești, S.C. PETROTEL-LUKOIL S.A., SNP PETROM Sucursala PETROBRAZI, S.C. ROMPETROL București Punct de lucru VEGA Ploiești, S.C. Steaua Română S.A. Campina.

De asemenea sunt stocate cantități mari de cenuri piritice și fosfogips provenite de la fostul S.C. ROMFOSFOCHIM S.A. Valea Calugărească, precum și deseuri rezultate din industria extractivă minieră la Minele Filipești de Pădure și Căptura (steril).

Din categoria deșeurilor periculoase, putem menționa uleiurile uzate (de motor, transmisie, gresare) care au fost preluate de PECO pentru neutralizare și recondiționare. Cantitatea de uleiuri uzate produsă în 2002 este de aproximativ 450 tone din care cantitatea de 125 tone a fost procesată. În privința slamurilor galvanice cu conținut ridicat de metale grele, s-au creat condiții de stocare permanentă a acestora în bazine sau rezervoare etanșe (exemplu: SC Muntenia Filipeștii de Pădure stochează slamuri într-un bazin betonat cu o capacitate de 100 mc)

În afara de bătăliile de deseuri periculoase din industria petrolieră menționate mai sus, în județ au fost identificate în cursul anului trecut 10,43 tone deseuri de pesticide localizate în depozite aflate în incinta societăților agricole, sub pază, până la identificarea soluțiilor de neutralizare sau distrugere a lor.

De stații de epurare beneficiază 11 orașe (Ploiești, Campina, Băicoi, Boldești-Scaieni, Breaza, Mizil, Plopeni, Sinaia, Slănic, Uralți, Valenii de Munte) și 10 localități rurale (Poiana Campina, Cornu, Florești, Filipeștii de Pădure, Maneciu, Barcanesti, Puchenii Mari, Gorgota, Valea Calugărească, Albești Paleologu). Cantitatea de namoluri rezultată din epurarea apelor uzate și preluate în paturile de uscare este de 46200 tone care, exprimată în cantitate substanță uscată (30% din cantitatea totală eliminată), reprezintă aproximativ 13850 tone. Nu s-a făcut o tratare a namolurilor, ci numai o uscare a acestora pe paturi de uscare și apoi depozitarea pe terenuri proprii în vederea unei utilizări ulterioare sau folosirea lor, direct, pe terenuri agricole (namolurile “curate”).

In anul 2002, in judetul Prahova, s-a produs o cantitate de 3 216 090,1066 tone deseuri industriale. Din aceasta cantitate s-au valorificat 153 816,2760 tone, s-au eliminat prin diverse procedee 3 062 273,8306 tone, ramanand in stoc, la societati comerciale, 93 955,529 tone. Cele mai mari cantitati de deseuri au provenit din extractia si prepararea carbunelui brun si a lignitului (2 984 623,79 tone) din industria ce deserveste activitatea de foraj si exploatare sonde (26 449,13 tone) si din industria de prelucrare a titeiului (71890,5 tone).