

Santé de fer pour le m1

Retour sur les travaux en images



Entreprise

Les tl et le développement durable

Actu réseau

Train-écoles: Sensibiliser pour éviter le pire

Axes forts

Tram et BHNS dessinent le "réseau-t"

Concilier les trois piliers du développement durable



Prenez deux mots, simples en apparence: développement et durable. Ils font partie de notre vocabulaire courant, et pourtant! Savoir ce qu'ils signifient quand ils sont pris de manière isolée débouche sur de multiples définitions, selon la profession, la sensibilité, le mode de vie, l'âge de vos interlocuteurs. Associés, ces deux mots donnent généralement naissance à des interprétations différentes, qui peuvent parfois se révéler contradictoires. Résultat d'une mécon-

naissance, voire d'un rejet de ce qui se cache réellement derrière le «développement durable». Et que dire de l'usage abusif de ce terme qui se traduit bien souvent par un label «vert» destiné à nous donner bonne conscience dans notre consommation de ressources non renouvelables?

Le développement durable n'est ni alibi ni idéal théorique. Il est nécessité et doit devenir réalité pour chacun d'entre nous. Il nous est donc apparu indispensable de partager avec vous notre approche de cette problématique que vous découvrirez en p. 9.

Le développement durable est l'affaire de tous. En tant qu'entreprise citoyenne, les tl ont des responsabilités accrues dans ce domaine. Nous n'avons pas le droit de nous réfugier derrière le fait que notre contribution est largement suffisante parce que nous assurons la mobilité de 90 millions de voyageurs par

an avec une flotte privilégiant la traction électrique. Nous devons aussi intégrer et concilier les trois piliers du développement durable – économique, social et environnemental – dans le déroulement de toutes nos activités d'entreprise. Nous vous présenterons, dorénavant, dans chaque numéro de ce magazine, quelques-uns des défis que nous devons relever et les solutions que nous avons retenues dans l'esprit du développement durable. Vous aurez ainsi loisir de découvrir au gré de votre lecture des actions concernant aussi bien les économies d'eau (p.10) et d'énergie (p.11) que la formation et le développement des compétences de nos collaborateurs (p. 13-14).

Le développement durable s'écrit au présent et au futur. En attendant le «réseau-t» d'axes forts (p.16), pourquoi ne pas garder la forme et l'esprit en (re)découvrant, à pied, le magnifique vignoble de Lavaux (p.18-19)?

Je ne saurais finir sans faire référence à cette citation prêtée à Antoine de Saint-Exupéry: «Nous n'héritons pas de la Terre de nos ancêtres, nous l'empruntons à nos enfants». Si ce propos reste présent et guide tout ou partie de nos activités et des vôtres, nous aurons déjà fait un bout de chemin ensemble dans la bonne direction.

Nous vous souhaitons une bonne lecture et une bonne reprise.

Thierry Carrard,

Responsable de l'unité Développement de l'Offre

Sommaire

Récit	Nuit blanche aux ateliers	3
Actu du réseau	Santé de fer pour le m1	5
	S'y retrouver au Flon	6
Entreprise	Sensibiliser pour éviter le pire	8
	Les tl sur la voie du développement durable	9
	Fluidité, sécurité, confort... économies	11
	Salon des métiers à Beaulieu	14
	Ce que votre AG rapporte aux tl	15
Axes forts	Les contours du «réseau-t»	16
Le Quiz	La question du mois	19
Partenariat	Label Suisse 2010	20

Nuit blanche aux ateliers

Lorsqu'ils ne sont pas engagés sur le réseau, les véhicules routiers tl rejoignent les ateliers, à Perrelet. Histoire d'être révisés, expertisés, retapés, repeints. Récit d'un rescapé de la pince.

Et voilà qu'on me relance, tout requinqué, sur la ligne 17! C'est elle qui relie *Georgette* à *Croix-Péage*, à Bussigny. J'aime bien rouler sur cette ligne, les clients y sont vraiment sympathiques et apprécient ma ponctualité. On me reconnaît souvent d'autres qualités: il semble que j'aie une intelligence mécanique extraordinaire pour un trolleybus articulé. En outre, je suis particulièrement confortable, je roule silencieusement et j'ai un plancher bas ce qui permet aux personnes à mobilité réduite de monter à bord facilement. L'été, j'offre aux clients une fraîcheur bienvenue en raison de l'air réfrigéré que j'insuffle dans l'habitacle. Les conducteurs m'adorent eux aussi! Il faut dire que je suis vraiment docile à la conduite et que mon siège est ventilé...

Avant de retrouver la ligne aérienne, j'ai passé une nuit et un début de journée vraiment étonnants. Mes collègues m'avaient bien raconté deux ou trois anecdotes sur leur passage aux ateliers mais là, vraiment, j'ai découvert un monde palpitant, fourmillant de professionnels disposés à vous retourner les entrailles avec pinces et tenailles. Je vais trop vite? Je reprends tout depuis le début.

Je suis un Swiss Trolley – S. T. pour les intimes. Originaire de Soleure, j'ai vu le jour dans les usines du constructeur Hess, à la fin de l'hiver 2009. Je suis arrivé aux tl au début de l'été 2009, tout excité de découvrir le réseau de trolleybus lausannois, le plus ancien d'Europe! Lausanne, dans le milieu, a excellente réputation. Elle a fait figure de pionnière en introduisant le trolleybus en 1932! Personnellement, je suis sensé représenter la nouvelle génération de trolleybus articulés. Aujourd'hui, 34 autres membres de ma famille m'ont rejoint aux tl. Sans piquer de fard, je peux vous assurer que, grâce à nous, les Swiss Trolleys, l'image tl a été dynamisée!

Mais reprenons: hier, donc, nous étions jeudi. Il a plu toute la journée, une pluie d'enfer. J'étais bien crasseux. Durant l'après-midi, j'ai été victime d'un incident: une voiture, partie en aquaplaning sur la route de Morges, m'a frôlé, laissant une immense traînée rouge sur mon flanc gauche, cabossant ma carrosserie. Ce qui ne m'a pas empêché de rouler jusqu'à la fin de mon service. J'arrive donc au dépôt. Le jeudi est jour de bain aux tl. J'ai passé entre les brosses et ai été vigoureusement shampooiné. Mais avant cela, on a contrôlé et échangé les charbons de mes cuillères, ces pièces indispensables qui, au bout des perches, me permettent de m'alimenter en électricité toute la journée. J'ai également eu droit, comme tous les jours, à un toilettage complet de l'habitacle – journaux, bouteilles, papiers enlevés; sols, graffitis et poste de conduite nettoyés. Je savourais déjà un repos bien mérité quand j'ai constaté, le moteur battant, qu'on me dirigeait un étage en dessous. Zut, les ateliers!!! Quelle poisse... J'avais oublié les griffures rouges et mon petit service. J'ai donc passé la nuit à me ronger les freins sur une piste du «Préventif».

Le «Préventif». Laissez-moi vous expliquer: les tl disposent à Perrelet d'un immense atelier où les véhicules routiers sont révisés, expertisés, retapés, repeints, etc. Cet atelier est séparé en trois zones distinctes: on les appelle Préventif, Correctif et



Vidange d'un bus

Amélioratif. Autrement dit, trois endroits où l'on prévient les pannes, où on les corrige, enfin, où l'existant qui fonctionne est amélioré ou remis à jour. Des équipes professionnelles aux compétences variées travaillent dans chacune de ces zones. Sur la piste du Correctif, juste à ma droite, un vieil autobus articulé a bien essayé de me remonter le moral. Sa boîte à vitesse l'avait lâché en fin de soirée, l'axe partagé en deux. Il a été rapatrié au dépôt par le service dépannage. Le vieux sage m'a assuré que le nombre de pannes restait constant depuis 2007 et ce, malgré l'augmentation de kilomètres, soit 11,5 millions de km pour 235 véhicules en 2009. Autrement dit environ 287 fois le tour de la terre ! Tous ces chiffres n'ont pas réussi à me rassurer. Je me suis concentré sur le va-et-vient des collaborateurs se déplaçant en trottinettes électriques dans cet immense garage. Et j'ai enfin fermé les phares. Au petit matin, j'ai vu dans mes rétroviseurs les premiers bleus de travail s'approcher et démarrer l'opération: le petit service ! Obligatoire après 20'000 km. On a contrôlé la sécurité de mes portes, la pression de mes pneus et on a même



Soudure d'un élément de carrosserie



Révision des soupapes

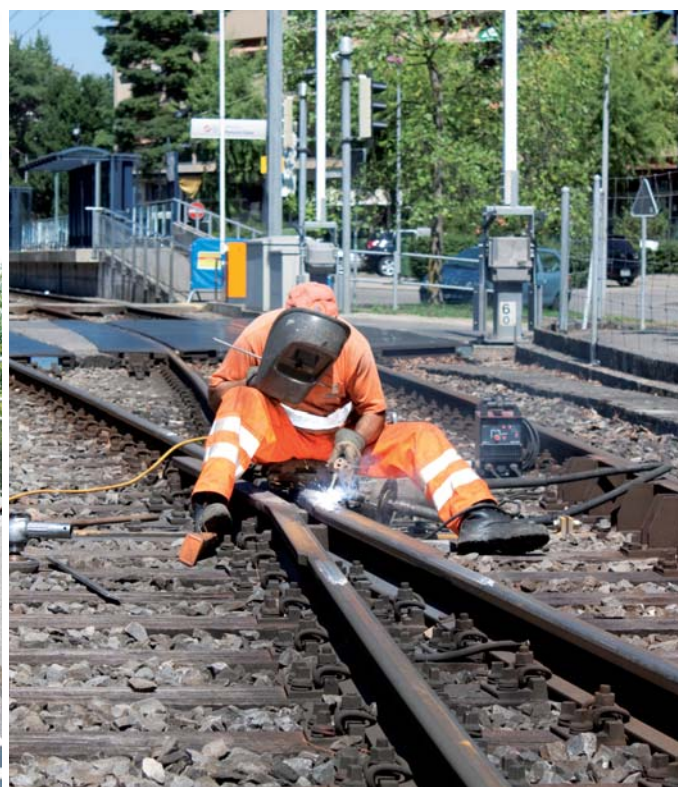
soufflé mes filtres ! Finalement, c'était bien d'être dorloté. Derrière moi, un autre trolley s'impatiait, bougon d'avoir dû se séparer de sa remorque. On lui réservait le grand service des 50'000 km avec vidange des éléments, changement des freins et des filtres.

Une fois la cure de jouvence terminée, on m'a dirigé du côté de l'Amélioratif... On m'a décabossé le flanc gauche et repeint en blanc. Ils ont même profité de resserrer certaines mains courantes et ont remplacé quelques joints. J'ai pu observer une dizaine de collaborateurs à l'œuvre représentant différents corps de métiers: carrossier, serrurier, tôlier, peintre, menuisier, mécanicien, électronicien, électricien, automatisien... Menuisier ? C'est vrai, j'oubliais que mon plancher est en bois !

Complètement ragaillardi, j'ai donc quitté le dépôt en fin d'après-midi. J'allais me reconnecter à la ligne aérienne lorsque j'ai croisé Daisy. Ah, Daisy... Je l'ai sifflée avec mon avertisseur sonore (plus discret que le klaxon), mais elle n'a pas bronché. Le nez dans le guidon, elle semblait complètement abattue. J'ai réalisé que sa girouette, si belle et si large en temps normal, clignotait par intermittence. Petit pépin d'électronique, ai-je pensé en m'engageant sur la route de Renens. Son passage aux ateliers lui redonnerait rapidement tous ces pixels ! *vm*

Santé de fer pour le m1

Un chantier de grande ampleur entre le 12 juillet et le 14 août a permis de renouveler la voie et l'appareil de voie du m1 — ballast, aiguilles, zone de sécurité au dépôt d'Ecublens.



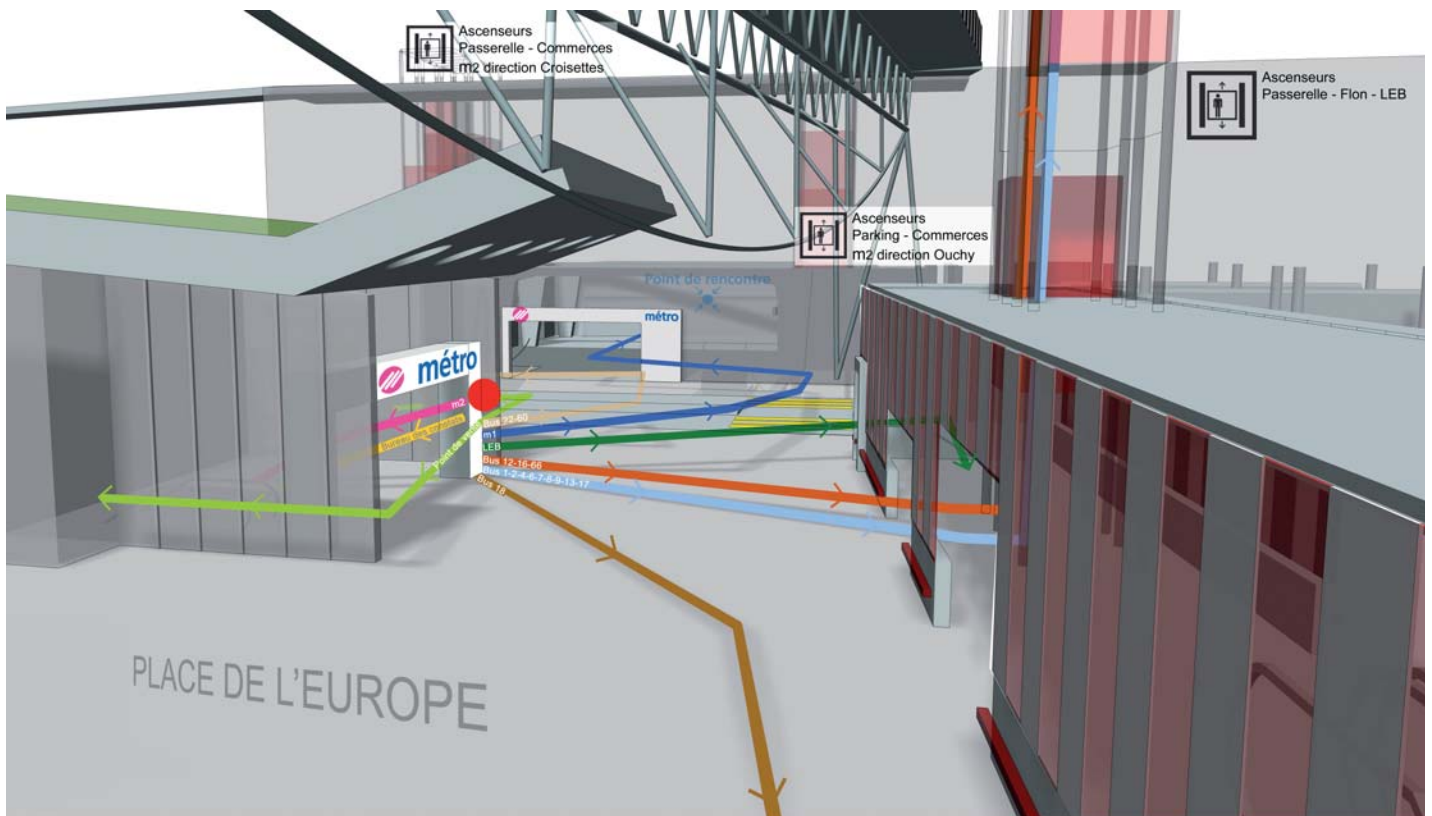
S'y retrouver au Flon

L'interface du Flon est devenue, avec le m2 et R08, l'une des gares les plus fréquentées de Suisse romande.

Le Flon? Un véritable gruyère pour qui n'est pas habitué à son interface à moult entrées et sorties. Et pour cause: s'y rejoignent et s'y croisent le rail et la route – m1, m2, LEB, et lignes tl 18, 22 et 60. Le Flon? Le centre d'un réseau de transports publics

en étoile, partant du cœur de la ville pour rejoindre les quatre points cardinaux de l'agglomération.

Le Flon? La troisième gare de Suisse romande en termes de trafic de voyageurs (estimés à plus de 60'000 par jour).



- m1 direction Malley, UNIL - Dorigny, EPFL, **Renens - Gare** / Commerces / Ascenseurs
- m2 direction Lausanne - Gare, **Ouchy** et CHUV, Sallaz, Croisettes
- LEB direction Cheseaux, Echallens, Bercher
- Centre Clientèle du Flon
- Direction bus 22 (Bessières, Vieux Moulin, Bellevaux, Clochette) et bus 60 (Bellevaux, Le Mont, Cugy, Froideville)
- Passerelle : Bus 12-16-66, Montbenon
- Passerelle : Bus 1-2-4-6-7-8-9-13-17, Bel-Air
- Direction bus 18 (Gallien, Bugnon, Timonet)
- Bureau des constats d'infraction

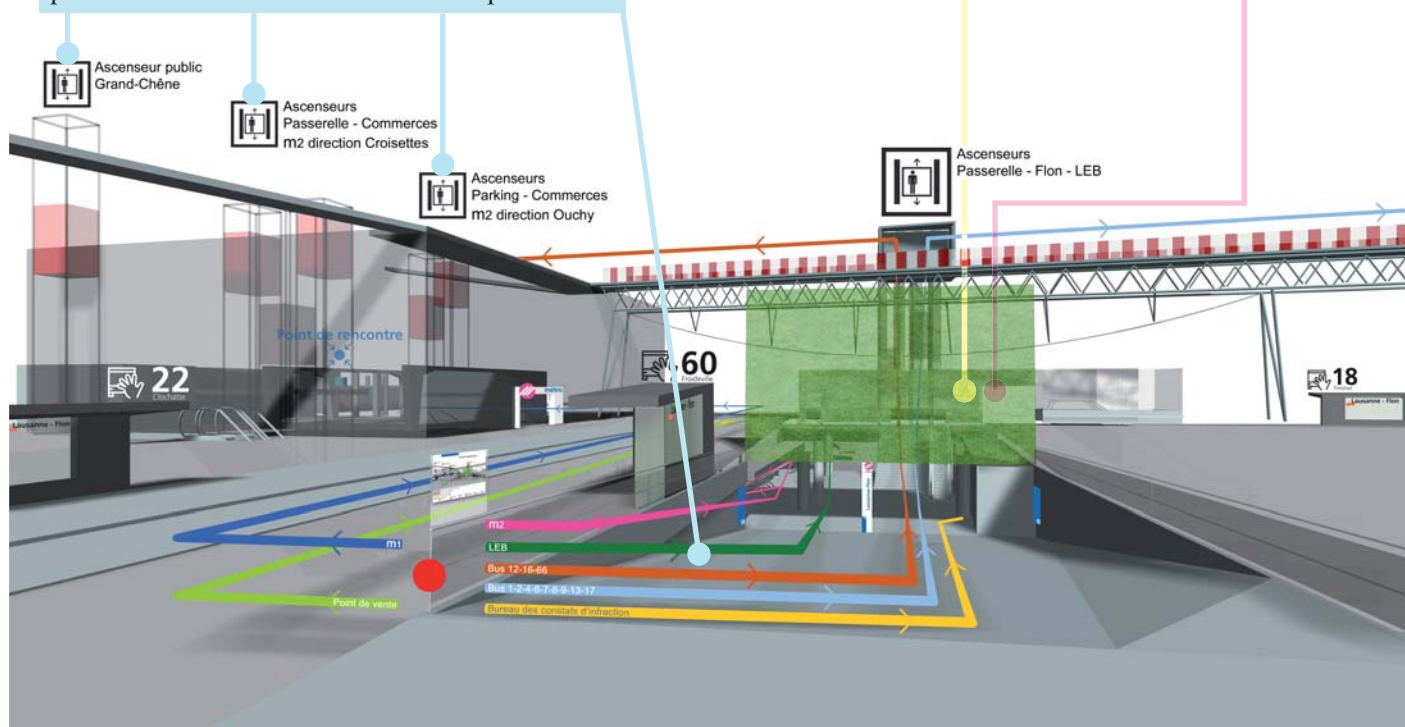


Pour vous aider à mieux vous situer dans ce réseau de rampes, d'ascenseurs, de quais et d'accès et afin de vous faire gagner du temps lors de vos transits au Flon, des plans en trois dimensions ont été installés aux principaux accès, en plus d'une signalétique fixe qui facilite votre orientation: les panneaux blancs vous indiquent la direction; les bleus la sortie; la couleur magenta l'endroit où vous vous situez.

Pour les personnes à mobilité réduite, les ascenseurs permettent de rejoindre tous les niveaux. L'accès par la rampe côté Est n'est pas possible pour les chaises roulantes ou les poussettes.

Dès septembre 2010, un nouveau panneau sera installé côté Ouest du Flon (au croisement place de l'Europe – Voie du Chariot) puisqu'un accès direct, en sous-terrain, existe à cet endroit. Peu emprunté jusqu'à présent, il permet d'atteindre le quai du LEB puis le quai m2 direction Ouchy.

La circulation piétonnière au Flon est dorénavant régulée par des feux de signalisation: nous vous invitons à emprunter les passages sous-terrain autant que possible.



- m1** direction Malley, UNIL - Dorigny, EPFL, Renens - Gare / Commerces / Ascenseurs / Point de rencontre
- m2** direction Lausanne - Gare, Ouchy et CHUV, Sallaz, Croisettes
- LEB** direction Cheseaux, Echallens, Bercher
- Passerelle : Bus 12-16-66, Montbenon
- Passerelle : Bus 1-2-4-6-7-8-9-13-17, Bel-Air
- Bureau des constats d'infraction
- Point de vente



ASCENSEUR



BUS 18
Galicien - Bugnon
Timonet

BUS 22
Bessières - Vieux Moulin
Bellevaux - Clochatte

BUS 60
Bellevaux - Le Mont
Cugy - Froideville

Sensibiliser pour éviter le pire

Pour la deuxième année consécutive, les tl ajoutent leur bus didactique au train-écoles CFF stationné en gare de Lausanne-Sébeillon, du 27 septembre au 8 octobre. En parallèle, plusieurs actions de prévention sont réalisées sur le m1.

Sur les voies du m1, les mauvais comportements continuent à être légion. Les conducteurs tl remontent notamment chaque semaine plusieurs cas d'infractions sur les 33 passages à niveau. Les chiffres sont alarmants: parmi les 884 événements d'exploitation recensés en 2009, 72,4% concernent le franchissement de passages à niveau fermés ou en fermeture par des véhicules ou des piétons; 8,7% concernent des véhicules restés coincés entre les barrières, ou bloquant la fermeture de ces dernières. «Malgré les différentes actions préventives entreprises, nous ne constatons malheureusement pas encore de modification de comportement», déplore François Rentsch, responsable de la sécurité de l'exploitation aux tl. Pour rappel, l'an dernier, une vaste action a été réalisée dans les écoles qui jouxtent le tracé du métro pour en rappeler les dangers. Les tl ont également participé, pour la première fois, à la campagne des CFF «Fair-play, c'est sûr!», ajoutant leur bus didactique au train-écoles stationné entre septembre et octobre en gares de Lausanne puis de Renens. Objectif: inciter les jeunes à adopter un comportement responsable dans les transports publics et les informer des dangers encourus en cas de non-respect des consignes de sécurité. CFF et tl ont tenu à renouveler cette collaboration. Ils sont rejoints, cette année, par la Police cantonale vaudoise. «Nous voulons construire un message pédagogique commun. Les CFF s'attacheront aux dangers inhérents au rail, les tl et la police mettront davantage l'accent sur les incivilités à bord des transports publics et leurs conséquences au niveau de la police et de la justice. Cette réflexion se fera sur la base d'un jeu de rôle.» *vm*

De la prévention à l'amende

Plusieurs opérations de surveillance sur le m1 ont eu lieu les 7, 9 et 23 juin derniers. A la demande des tl, trois conducteurs du m1 ont mené ces actions, avec le soutien de l'entreprise de sécurité Juggers SA. Le but étant de renforcer le suivi sur les passages à niveau (PN) et de sensibiliser les usagers aux dangers qu'ils encourent à les franchir illégalement. Cinquante dénonciations ont en résultat: 36 PV d'infraction ont été émis à l'encontre de piétons ayant traversé un PN fermé ou en fermeture, 14 constats ont concerné des automobilistes pour avoir franchi un PN en cours de fermeture. Ces cas ont été transmis au service du contentieux pour traitement. Ces opérations seront élargies ces prochaines semaines, grâce notamment à la participation de conducteurs supplémentaires. «Les clients sur les quais sont partie prenante de ces actions comportementales et nous remercieront régulièrement de tout mettre en œuvre pour éviter le pire.»



Les écoliers dans le train-écoles CFF

Les tl sur la voie du développement durable

Le développement durable, késako ? Comment une entreprise de transports publics y contribue-t-elle ? Dès à présent, et dans chaque prochain numéro de *banc public*, retrouvez un éclairage sur ce que font les tl de façon très concrète en la matière.

Développement durable par-ci, développement durable par-là. Tout le monde parle de développement durable. Et pour cause: le développement durable fonde la pérennité de la vie humaine sur terre. Ne risque-t-on pas pourtant de galvauder son sens à force de le mettre à toutes les sauces ?

Le développement durable a été défini pour la première fois en 1987 par la Commission mondiale pour l'environnement et le développement durable: «Le développement durable est un développement qui répond aux besoins du présent sans compromettre la capacité des générations futures de répondre aux leurs.» Cette définition a été consacrée cinq ans plus tard, en 1992, lors du Sommet de Rio qui a réuni 182 Etats.

Economie, environnement et bien-être social

Un tel développement suppose le maintien d'un équilibre entre croissance économique, respect de l'environnement (préservation des ressources naturelles), et amélioration du bien-être social. Toute société, toute entreprise, tout projet dont la croissance ou le développement entend satisfaire à des critères de durabilité se doit d'apporter des réponses en termes de responsabilités sociale et environnementale.

La croissance économique ? Oui, mais pas à n'importe quel prix. Pour que la croissance soit réaliste sur le long terme, il est important de l'envisager sans scier la branche sur laquelle nous sommes assis. Les ressources humaines sont les bras de la croissance et les ressources naturelles en sont les supports. Le développement durable est donc un développement mené en préservant un bon équilibre entre les dimensions économiques, sociales et environnementales.

Comment les transports publics participent-ils au développement durable d'une agglomération ?

Les transports publics contribuent au développement durable d'une agglomération dans le sens où leur existence présente des avantages indéniables tant sur le plan environnemental que social et économique.

Du point de vue **économique**, les transports publics contribuent au développement et au dynamisme économique de l'agglomération. Ils permettent aux habitants de se rendre au travail, dans les commerces, sur leur lieux de loisirs et stimulent ainsi la vie économique de toute une région. Ils créent des emplois directs et indirects pour des profils de qualification divers et sont, dans certains cas, acteurs de formation.

Sur le plan **social**, il est clair que les transports publics offrent une mobilité à un coût raisonnable pour toute une frange de la population qui ne dispose pas de voiture, que ce soit par choix ou non. Ils contribuent à l'accessibilité à l'enseignement, aux pôles de soins, aux loisirs et prennent en considération la problématique des personnes à mobilité réduite dont les handicaps ne permettent pas la conduite d'une voiture individuelle, par exemple. Grâce aux transports publics, ces personnes jouissent d'une certaine autonomie dans leur quotidien.

Enfin, sur le plan **environnemental**, les transports publics sont sensiblement plus performants que les voitures individuelles, et ce, en dépit de ce que pourraient nous faire croire les publicités des grandes marques de voitures.

Le pôle environnemental regroupe toutes les nuisances (bruit, pollution de l'air, contribution au réchauffement climatique, pollution des sols etc.)

mais aussi les aspects d'occupation de l'espace et de qualité de vie et la consommation des ressources naturelles.

Un voyageur en transport public consommera moins de carburant, émettra moins de pollution fossile et occupera moins d'espace public que s'il effectuait le même trajet en voiture individuelle. Dès lors, il contribue par son choix à la protection de l'environnement. En termes d'occupation de l'espace public, la voiture consomme beaucoup d'espace. Il suffit de s'imaginer l'espace qu'occuperaient tous les voyageurs d'un trolleybus s'ils voyageaient seuls dans leur voiture !

Et les tl dans tout ça ?

Le client des tl contribue à ce développement durable de l'agglomération lausannoise. Les tl de part leur mission de transporteur public rencontrent tous les atouts cités ci-dessus.

En tant qu'entreprise, ils s'efforcent également de réduire leur impact environnemental dans leurs ateliers et bureaux. Les tl cherchent également à améliorer de façon continue leur responsabilité sociale, notamment par l'engagement supplémentaire d'apprentis, par la prise en considération de la problématique des personnes à mobilité réduite et par une gestion attentionnée de leurs ressources humaines. *eb/vm*

Les tl sous la douche

Jusqu'à présent, le jeudi, aux tl, était jour de bain hebdomadaire pour tous les véhicules routiers ! Dès la mi-octobre, les plus de 200 trolleys et autobus seront nettoyés deux fois plus, de manière plus efficace et plus rapidement – en 2,30' contre 6' actuellement. L'opération y gagnera en qualité et permettra, en outre, de recycler l'eau à 100% et de réaliser des économies d'énergie. Elle s'inscrit ainsi dans l'esprit du développement durable soutenu par l'entreprise, tant en termes d'écologie, d'économie de moyens que d'impact sur les collaborateurs – le travail en sera en effet notablement simplifié.

Pour ce faire, de nouveaux appareils de lavage sont en cours d'installation depuis le mois de juillet aux dépôts de la Borde et de Perrelet. Deux tunnels de lavage doivent y remplacer les six installations existantes, datant respectivement de 1982 et de 1995, tombées en obsolescence. En plus de son tunnel, Perrelet disposera de deux stations de pré-lavage haute qualité.

Les travaux en cours ont pour conséquence un passage moins régulier des véhicules entre les brosses. Si la fermeture des installations s'est faite progressivement, laissant toujours une piste fonctionnelle durant l'été, les véhicules tl ont circulé plus sales que d'habitude, le «pic» critique ayant été atteint à la mi-août.

Ce remplacement global des appareils de lavage permettra d'absorber l'évolution du parc routier pour les dix prochaines années. Il est même envisagé que les tl ouvrent ce service à des entreprises extérieures, qui se sont révélées très intéressées. Et pour cause : la plupart des entreprises de transport de marchandises comme nombre de caristes nettoient leurs véhicules au jet manuel. Ce qui leur prend, pour un seul véhicule, 45'...

Fluidité, sécurité, confort... économies

Intégrée à la formation initiale des conducteurs tl, l'éco conduite apporte sa valeur ajoutée dans les domaines économique, écologique et social.

Rouler de façon plus fluide pour améliorer le confort des clients et diminuer le stress du conducteur tout en usant moins le véhicule et en réduisant sa consommation de carburant. Tels sont les objectifs de l'éco conduite. Intégrée à la formation initiale des conducteurs tl, cette technique fait l'objet, cette année, d'un module spécifique de formation continue. Et les indicateurs portant sur la

consommation de carburant s'en ressentent: pour 2010, les tl visent une réduction de la consommation des véhicules thermiques diesel de 5% par rapport à 2009; 80% de cet objectif étaient atteints à fin mai.

Interview de Denis Desvoignes, conducteur tl depuis cinq ans



Comment l'éco conduite se pratique-t-elle concrètement?

Il s'agit de pratiquer une conduite agréable, fluide, confortable. Premièrement en anticipant les événements, en analysant le plus tôt possible la situation et les dangers potentiels. L'approche des virages et des giratoires se fait en douceur, on pratique un freinage dégressif même en situation imprévue. Sur-tout, il faut oublier les pointes de vitesse.

Cette technique a-t-elle changé votre approche de la route?

Oui. Je suis devenu plus consciencieux. Elle m'a permis de mieux gérer les moments de stress au volant. Je suis plus serein.

Qu'apporte l'éco conduite aux passagers?

Un collègue, qui a de nombreuses années d'expérience derrière lui, m'a fait remarquer que maintenir, dans la mesure du possible, une vitesse de 35km/h sur le réseau donnait aux voyageurs davantage de confort. Les clients sont en effet plus à l'aise si on les conduit sereinement, ils se sentent plus en sécurité aussi.

Les clients en sont-ils vraiment conscients?

Bien sûr! Et ils le disent... Une conduite souple chahute moins. Comme tout le monde, je suis également simple passager dans les véhicules tl. A l'arrière d'un bus qui est mal conduit, je peux vous assurer que je ne suis pas bien! Le meilleur témoignage de mon activité aux tl concerne justement l'éco conduite. Une dame âgée percluse de douleur est montée dans mon autobus, au Flon. Elle m'a dit que sur cette ligne – la 18 –, on conduisait comme des brutes! Lorsqu'elle est descendue à l'arrêt Perrelet, j'ai crains le pire, en la voyant s'approcher de moi en pleurant. Elle m'a simplement dit que, pour la première fois, elle n'avait pas eu mal et m'a remercié. C'était une expérience très forte. *vm*

À gagner:
100 invitations pour le spectacle La couturière, le 24 novembre 2010, 19h, au Théâtre de Vidy. Pour participer, rendez-vous sur www.t-l.ch ou appelez Infoline au 0900 564 900 (CHF 0,86/min depuis le réseau fixe suisse). Tirage au sort le 15 septembre 2010, 2 billets par personne. Les gagnants seront avertis personnellement.

Accès:  2 - Théâtre de Vidy

La couturière

de Gardi Hutter et Michael Vogel Mise en scène: Michael Vogel

Vidy-L



LES MUSÉES JOUENT LES PROLONGATIONS

SAMEDI 25 SEPTEMBRE 2010
23 MUSÉES DE 14H À 02H - WWW.LANUITDESMUSEES.CH



Une édition exceptionnelle pour les 10 ans de la nuit des Musées: quelque 23 musées proposeront des animations le 25 septembre prochain. Dès le 18 septembre, procurez-vous votre billet au Centre Clientèle du Flon. Contre la modique somme de CHF 10.- (gratuit pour les moins de 16 ans), vous obtiendrez le sésame donnant accès à toutes les institutions de la manifestation et permettant de voyager gratuitement sur le réseau tl (zones Mobilis 11 et 12), de 14h à 00h30, en 2ème classe, ainsi que sur les 3 lignes spéciales:

LIGNE DES BUS SPÉCIALE NORD

Trajet: Riponne – Hermitage – Vivarium – Montagibert – Riponne

LIGNE DE BUS SPÉCIALE LAC

Trajet: Riponne – Bois de Vaux / Musée romain de Vidy – Maladière Figuiers – Elysée – Riponne

LIGNE DE BUS SPÉCIALE POUR LE MUSÉE FMR – STADE DE LA PONTAISE

Trajet: Riponne – Stade de la Pontaise – Riponne



Pour vos retours nocturnes depuis le Flon, les gares CFF ou LEB, les nuits du vendredi au samedi, du samedi au dimanche.
www.service-pyjama.ch

Tentez votre chance pour gagner l'une des 60 invitations pour la nuit des Musées 2010. Rendez-vous sur www.t-l.ch ou appelez Infoline

au 0900 564 900 (CHF 0,86/min depuis le réseau fixe suisse).

Tirage au sort le 15 septembre 2010. Les gagnants seront avertis personnellement.

Les tl créent leur «Filière de métiers»

Pour valoriser la richesse de leurs métiers, les tl mettent en place un référentiel de compétences. Objectif: définir et favoriser la mobilité interne des collaborateurs et renforcer l'attractivité des professions liées au transport public.

Avec plus de 1000 collaborateurs, les tl disposent d'un large éventail de métiers et de compétences divers et variés. Au vu des 16% de croissance attendus ces prochaines années, il devient impératif pour l'entreprise de mieux connaître et structurer la richesse de son capital humain pour pouvoir développer une gestion prévisionnelle des compétences.

En identifiant et recensant les savoir-faire et savoir-être des métiers de l'entreprise, un référentiel de compétences va être créé. Formidable outil de communication de l'emploi, ce système de référence permettra non seulement de définir et de favoriser la mobilité professionnelle interne des collaborateurs des tl, mais aussi de faire connaître à l'extérieur et de renforcer l'attractivité des métiers liés au domaine du transport public.

D'un métier à l'autre

Grâce à ce référentiel de compétences, les collaborateurs actuels mais aussi futurs des tl auront une meilleure visibilité sur les opportunités de leur évolution professionnelle. Ils pourront ainsi appréhender plus aisément certaines exigences attendues pour les métiers convoités, facteur de responsabilisation pour progresser dans l'entreprise. En 2013, les tl ont donc pour objectif de:

- **Disposer d'une cartographie complète de tous les métiers tl:**
les métiers qui vont changer: métiers en déclin, métier en évolution, émergence de nouveaux métiers.
- **Etablir un référentiel exhaustif des compétences:**
de quelles compétences techniques, relationnelles, managériales aurons-nous besoin demain? A quoi devons-nous former nos collaborateurs aujourd'hui pour anticiper les exigences et connaissances professionnelles de demain?
- **Mettre en oeuvre des passerelles de compétences entre les métiers:**
quelles compétences acquérir pour évoluer professionnellement d'un métier à l'autre?

- **Définir une gestion prévisionnelle par secteur:**

comment anticiper les mouvements de nos effectifs (évolution démographiques, départs, intégration d'apprentis), comment pallier un sur ou sous-effectif dans les équipes, une perte de compétences?

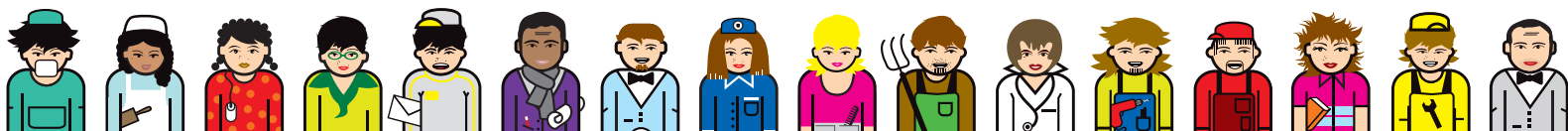
Ce projet complexe et ambitieux va nécessiter la participation et la collaboration de nombreux acteurs au sein de l'entreprise. Baptisé «Filière de métiers», il fait partie intégrante du Plan d'entreprise 2010/2013. Pour le mener à bien, les collaborateurs s'engagent à travailler dans le sens des valeurs tl, à savoir:

- le Professionnalisme
- le Dynamisme
- la Volonté de progresser
- le Sens de l'accueil

Valeurs que l'entreprise souhaite partager, cultiver et développer à l'interne pour être encore plus performante demain pour vous, fidèles clients. *bp*

Salon des métiers à Beaulieu

Les apprentis tl participent au Salon des métiers et de la formation, du 5 au 10 octobre, à Lausanne.



Durant la semaine du 5 au 10 octobre 2010, se tiendra, au Palais de Beaulieu à Lausanne, le Salon des métiers et de la formation. Cette manifestation, pour sa première édition, réunira les associations professionnelles et organisations faîtières, les écoles, universités, HES, centres d'orientation professionnels et institutions ainsi que les entreprises proposant des places d'apprentissage et formations.

Cette plate-forme de rencontres et d'échanges permettra de favoriser et de développer les contacts avec les futurs apprentis. Les élèves et les enseignants des 8^{ème} et 9^{ème}, les gymnasiens et les parents pourront y obtenir des informations précises et complètes sur les places d'apprentissage proposées par les entreprises du Canton ainsi qu'une description claire des différents métiers concernés.

tl, entreprise formatrice

En tant qu'entreprise formatrice, les tl se devaient de participer à un tel événement. Sur notre stand, chacun pourra découvrir les métiers pour lesquels l'entreprise propose des places d'apprentissage: automaticien, informaticien, mécanicien, mécatronicien, logisticien et employé de commerce. A noter que cette année, pour la première fois, les tl ont proposé des places d'apprentissage "employé de commerce branche transports publics", une nouveauté qui permet d'acquérir une spécialisation sur les métiers propres à l'entreprise tl.

Chaque métier sera présenté aux visiteurs via la mise à disposition fiches dédiées, mais ce

sont surtout les apprentis eux-mêmes, appuyés par leurs parrains et maîtres d'apprentissage, qui se donneront à cœur de faire partager leur expérience, de renseigner parents et jeunes sur le déroulement d'un apprentissage aux tl.

Les tl offrent aux jeunes une formation complète, un accompagnement personnalisé via un encadrement composé de professionnels, le tout au sein d'un environnement prônant dynamisme, professionnalisme, volonté de progresser et sens de l'accueil.

L'entreprise tl invite les parents, enfants et enseignants à leur rendre visite (stand 705) et à venir découvrir leur parcours formatif ainsi que les apprentissages ouvrant les portes d'un avenir professionnel enrichissant et stimulant. *bp*

Pour plus d'informations:
www.metiersformation.ch

Comment y arriver:
lignes tl 2 3 21 arrêt *Beaulieu*



Les apprentis tl vous attendent à Beaulieu



Ce que votre AG rapporte au tl

Depuis 2005, une enquête est menée chaque semaine, en continu, auprès d'une sélection aléatoire de détenteurs de l'Abonnement général (AG). Objectif: calculer la part des recettes de l'AG qui revient aux entreprises de transport.

Si vous recevez, par courrier, un questionnaire portant sur votre Abonnement général (AG) CFF, surtout n'en faites pas une boule de papier au fond de votre corbeille ! Mettez-le plutôt bien en vue sur votre frigo et inscrivez-y tous vos trajets et voyages, ceci durant une semaine seulement. L'exercice en vaut la peine: votre participation permettra aux entreprises de transport, dont les tl, de toucher la part qui leur revient des recettes de l'Abonnement général CFF.

Pour rappel, l'AG, émis principalement par les CFF, est un titre de transport qui permet de voyager librement partout en Suisse, sur les lignes des CFF et de la plupart des entreprises ferroviaires privées suisses. Il est également valable pour les cars postaux, les bateaux, les bus et trams dans la plupart des villes et agglomérations. En 2010, plus de 400'000 Helvètes, dont environ 10% de Vaudois, possèdent déjà un AG. Nombre d'habitants de la région lausannoise bénéficient donc du libre parcours sur les lignes tl grâce à ce sésame qui leur offre flexibilité et indépendance.

Les recettes globales de l'AG représentent près de un milliard de francs. Les tl, comme toute autre entreprise de transport, récupèrent la part qui leur revient – plus de cinq millions de francs en 2009 pour les tl – grâce à une clé de répartition ad hoc. Cette méthode de calcul qui a été fondamentalement réadaptée en 2005, se fait au prorata des voyages et des trajets effectués et du type de transports utilisés (trains, bus, métros, bateaux, funiculaires, etc.). Elle se base sur une enquête continue auprès d'un échantillon d'environ 20'000 personnes par an, invitées à remplir le questionnaire. Plus le nombre de questionnaires retournés est grand, moins la marge d'erreur sur les parts estimées est importante. Les tl vous encouragent donc vivement à jouer le jeu.

Exemple: Pour un voyage de Lausanne-Blécherette à Montreux; retour Montreux – Lausanne-Blécherette via une petite balade sur le Léman. Il s'agira d'inscrire les lieux de départ et de destination, tous les moyens de transport utilisés (ligne de bus tl, métro, bateau, train) et les lieux de correspondance éventuels. La clé de répartition tiendra donc compte, pour les tl, des trajets à l'aller en bus (Blécherette – Lausanne-Gare) et, au retour, en m2 (Ouchy – Lausanne-Gare) et en bus (Lausanne-Gare – Blécherette); pour la CGN d'une simple course Montreux-Ouchy; pour les CFF, enfin, de la simple course Lausanne – Montreux.

Remarque: S'il l'on se souvient bien des grands trajets, il est particulièrement important de noter également tous les trajets effectués quotidiennement sur le réseau tl, pour le travail ou la formation, pour faire ses courses, se rendre à ses loisirs. Tous ces trajets sont également pris en compte pour calculer la part des recettes. Merci à tous ! *vm*

Questionnaire
Veuillez noter tous les voyages pendant la période 12 au 18 sept. 2010
Indiquez s.v.p. les détails suivants: 1) lieu de départ, 2) moyen de transport, 3) lieux de correspondance éventuels, 4) lieu de destination.
Si le lieu de départ/de destination est une ville, cochez alors les moyens de transport utilisés.

Date	en ville				voyage en train, car postal/bus régionaux, bateau										en ville	
	Train	Bus urbain	Remontées mécaniques*	Autres**	Lieu de départ	Moyen de transport	Gare, arrêt de bus, embarcadere, station téléphérique, funiculaire	Lieu de destination	Train	Bus urbain	Remontées mécaniques*	Autres**	Train	Bus urbain	Remontées mécaniques*	Autres**
12.09	X				Lausanne	X	Interlaken	X								
13.09	X				Lausanne	X	Interlaken	X								
13.09	X				Lausanne	X	Interlaken	X								
14.09	X				Lausanne	X	Interlaken	X								
14.09	X				Lausanne	X	Interlaken	X								
15.09	X				Lausanne	X	Interlaken	X								
16.09	X				Lausanne	X	Interlaken	X								
17.09	X				Lausanne	X	Interlaken	X								
18.09	X				Lausanne	X	Interlaken	X								

* Remontées mécaniques en ville: Neuchâtel «Funambule», Lausanne «Métro m2», Fribourg «Funiculaire», etc.
** Autres moyens de transport publics: funiculaire, chemin de fer à crémaillère ou remontée mécanique

Merci de votre participation!

Le tram et les bus à haut niveau de service tissent les contours du «réseau-t»

Les phases de plus en plus concrètes du projet des Axes forts se poursuivent. Une brochure à paraître ces jours prochains en présentera les détails.

Le choix des mandataires chargés des études des Axes forts se fait actuellement, sur la base d'appels d'offres lancés dans le premier semestre de l'année; les phases à venir permettront la création des plans définitifs qui seront mis à l'enquête publique en 2012. Plusieurs étapes de validations institutionnelles vont maintenant se succéder: après Pully en mai dernier, les conseils communaux de Crissier, Lausanne, Lutry, Paudex, Prilly et Renens auront à se prononcer sur le financement des études des travaux de compétence communale liés au Projet d'agglomération Lausanne-Morges (PALM). A la fin de l'année, les Chambres fédérales décideront du montant de la part fédérale pour les travaux de la première étape qui débiteront en 2014.

Une brochure AFTPU

La première brochure des Axes forts sortira de presse le 10 septembre. Elle a pour but de présenter dans le détail le projet des

Axes forts: structure, calendrier, coûts et photos montage. Elle contient également le plan des lignes du réseau, appelé «réseau-t», à savoir les lignes du futur tram et des bus à haut niveau de service (BHNS) prévues à l'horizon 2020.

Explication «réseau-t»

Une explication est nécessaire sur l'appellation de cette brochure baptisée «réseau-t». En effet, les tl ont décidé de choisir, aujourd'hui déjà, la future appellation du réseau des Axes forts de transports publics urbains, à savoir le tramway et les bus à haut niveau de service (BHNS).

La lettre "t" a été choisie. Elle renvoie d'ailleurs à une marque, comme le "m" de m1 et m2, qu'à une technologie. Ainsi, toutes les lignes du réseau des Axes forts commenceront par un "t" et seront suivies d'un chiffre (t1, t2, etc.). Les tl auront l'opportunité d'expliquer et de développer la charte graphique ultérieurement, au moment des mises à l'enquête.



Photo montage d'un BHNS à Prilly

Mais qu'est-ce qu'un BHNS et quels sont ses avantages ? Trois questions à **Christophe Jemelin**, responsable de projets, Développement et planification de l'offre aux tl.



Qu'est-ce qu'un «bus à haut niveau de service» ?

Plus qu'un bus en tant que véhicule, le BHNS est avant tout un concept de transport public: c'est une ligne exploitée comme un tramway, majoritairement sur des voies

réservées, et qui bénéficie de la priorité aux carrefours. Les véhicules qui roulent sur ces voies sont confortables, spacieux, et équipés de planchers bas qui permettent une accessibilité aisée depuis les stations, sans aucune marche, même pour monter dans le véhicule.

Quelles sont les différences par rapport à un tram ?

Les différences essentielles sont un coût de construction moindre, et le nombre moins élevé de personnes transportées par un seul chauffeur ou conducteur. Pour construire un tram, il est impératif de déplacer les réseaux communaux en sous-sol que sont les conduites de gaz, eaux, multimédia, etc. Ce déplacement n'est pas forcément nécessaire pour les BHNS, le trajet d'un bus pouvant être exceptionnellement dévié en cas de besoin. En termes de capacité, un tram peut contenir plus de 250 personnes par rame, alors qu'un BHNS se limite à environ 150 personnes.

Pourquoi un BHNS et non un tram sur l'entier du réseau ?

Parce que le BHNS a le grand avantage de pouvoir être construit par étapes, tout en

ouvrant déjà à l'exploitation deux lignes entières. Ainsi, l'étape A du projet des Axes forts prévoit la construction de la voie BHNS de Crissier à Lausanne (arrêt *Montétan*), de Pully à Lutry et de plusieurs tronçons en ville de Lausanne. Progressivement, le tracé du BHNS sera complété (horizon 2020). La construction du tram, à l'inverse, commence par le tronçon du centre pour être étendu, plus tard, à l'ouest et à l'est.

Il est intéressant de relever que les BHNS, aux Etats-Unis comme en Europe, ont été introduits dans les villes qui, jusque dans les années 60, ont décidé de supprimer les tramways au bénéfice des bus ou trolleybus. L'augmentation de la fréquentation des transports publics, due aussi bien à la démographie qu'au changement d'habitude des voyageurs, a généré assez rapidement le besoin de réintroduire des concepts de transports publics plus performants. Et selon les prévisions des experts, l'augmentation de la mobilité et le transfert vers les transports publics vont se poursuivre. *fc*

Les étapes du projet et les documents relatifs aux Axes forts sont disponibles sur: www.lausanne-morges.ch/axes-forts

Faites votre marché de projets d'urbanisme

Les Schémas directeurs du Nord lausannois (SDNL) et de l'Ouest lausannois (SDOL) présenteront à la population leurs différents chantiers, projets et perspectives d'avenir.

Infos-marché du Nord lausannois

11 septembre, 9h-13h
Aéroport de la Blécherette
Ligne tl 1 et 21, arrêt Blécherette.
www.sdn.ch

Marché du SDOL

13 novembre, 9h-13h
Polydôme de l'EPFL
m1, ligne tl 33, bus TPM 1, arrêt EPFL.
www.ouest-lausannois.ch

Lavaux à portée des t



Un vignoble aux 10'000 terrasses: entre ciel et lac, partez à la découverte du vignoble de Lavaux inscrit au Patrimoine mondial de l'UNESCO.



L'automne au fil des sentiers vignerons de Lavaux s'apparente à une sorte de pèlerinage... D'un côté, le Léman, dans lequel se reflètent comme dans un miroir les Alpes savoyardes, de l'autre, des vignes en terrasses qui cascaden à perte de vue! Une marche-découverte qui s'effectue dans le bruissement des feuilles et le scintillement du lac, au milieu des vendangeurs qui s'affairent entre les rangées de ceps.

Sitôt descendus du bus à Lutry-Corniche, vous empruntez le tunnel sous les voies CFF puis montez sur votre droite par le petit chemin goudronné. Après avoir franchi la route cantonale, vous continuez votre ascension à travers un premier hameau, Châtelard. Les petits panneaux jaunes vous guideront fidèlement tout au long de votre randonnée.

Suivez d'abord le chemin pédestre en direction de Aran et Grandvaux. A Grandvaux, restez sur le sentier pour Chenaux et Riex. À Riex, suivez les panneaux pédestres pour Epesses et Cully. Après une descente assez raide, vous arrivez au village viticole d'Epesses. Continuez sur le chemin pédestre pour Vevey. Peu avant Rivaz, prenez la direction Rivaz et Saint-Saphorin. Le long des sentiers, des panneaux expliquent les mystères de la vigne et du vin.

Infos pratiques

Point de départ: terminus de la ligne 9 à Lutry-Corniche

Point d'arrivée: Saint-Saphorin

Distance: 11.7 km

Temps de marche: 3h à 3h1/2

Degré de difficulté: facile

Dénivelé: 440m en montées et descentes

Saison: de mars à novembre

Carte au 1:50000 n° 261T (Lausanne) ou à imprimer sur www.swissgeo.ch

Pour le retour:

En train: départs de la gare de Saint-Saphorin toutes les heures aux 44. Train régional S1.

Durée du trajet: 13min.

En bateau: départs du port de Rivaz – Saint-Saphorin à 13h, 16h05 ou 17h.

Durée: 30min.

Dans le ventre des caves

Le Chasselas représente le cépage traditionnel à Lavaux; il recouvre environ les $\frac{3}{4}$ du vignoble. Dans la fraîcheur des caves creusées sous la roche, vous pourrez déguster, après la poignée de main du vigneron, ce vin blanc gouleyant, peu acide et un brin pétillant. Entre deux étapes, offrez-vous le plaisir de goûter au délicat Pinot Noir et au Gamay, qui constituent les deux cépages rouges les plus abondants de Lavaux.

Des murs de pierres ancestraux

Cet impressionnant vignoble, qui s'étend sur un peu plus de 800 hectares, compte près de 450 kilomètres de murs au total. Ces murs de pierres maintiennent les terrasses qui épousent harmonieusement les courbes de niveaux. On peut en compter jusqu'à quarante du bord du lac jusqu'au sommet des vignes, comme autant de bras pour accueillir les cépages. On comprend mieux pourquoi le vignoble de Lavaux compte près de 10'000 terrasses au total! Les pierres de ces murs ancestraux sont liées entre elles par un mortier de chaux, puis chapeautées par des dalles plates afin d'éviter l'érosion.



A découvrir

Sans doute ne serez-vous pas insensibles à l'architecture de la **Tour de Marsens**, construite par l'évêque de Lausanne aux alentours du 12^e siècle. Elle servit probablement de refuge aux moines cisterciens qui plantèrent les premières vignes et les travaillèrent durant près de deux siècles. Située à l'est d'Epesses, dans une partie abrupte du coteau où le nombre de terrasses est impressionnant, cette tour séculaire semble suspendue dans le vignoble et participe à la beauté saisissante du paysage. En 1536, Berne s'empare du Dézaley, garde l'un des domaines et remet l'autre à la Ville de Lausanne, qui est actuellement propriétaire de l'ensemble.



A l'ouest de Saint-Saphorin, ne manquez pas la découverte du **Château de Glérolles** (photo ci-contre), qui s'élève sur un rocher des rives du Léman. Seuls quelques éléments de la forteresse du Moyen-Age subsistent encore. En 563 ap. J.-C., sous l'effet d'un tsunami, l'ancien village de Glérolles a disparu pour renaître sous le nom de Saint-Saphorin. Seul le château porte encore le nom de la bourgade romaine anéantie par ce raz-de-marée sur le Léman.

Observation de la faune

Au fil des sentiers, prenez garde à ne pas poser le pied sur un petit lézard! On n'en trouve pas moins de quatre espèces différentes à Lavaux. Les reptiles sont très bien représentés dans la région: cinq espèces de couleuvres inoffensives, l'orvet et la vipère aspic. En automne, les étourneaux font souvent une halte dans la région lors de leur migration du Nord au Sud. Ces oiseaux, qui se déplacent en essaims parfois impressionnants, picorent le raisin au passage. Les vignerons prient le ciel pour que leur visite annuelle s'effectue après les vendanges... *eg*

Le Quiz

La question du mois

Parmi les vignobles appartenant à la Ville de Lausanne, il en est un tout petit (env. 800 m²). Le raisin y est vendangé au mois de septembre par le service des Parcs et Promenades. La récolte, d'environ 600 kg, est distribuée dans les garderies.

A proximité de quel arrêt de bus tl se situe ce carré de vigne?

Choisir la bonne réponse parmi les trois possibilités :

- 1** Arrêt *Vigne*, ligne 8 **2** Arrêt *Languedoc*, ligne 6 **3** Arrêt *Grand Vigne*, ligne 33

Participez au Quiz en vous connectant sur le site www.t-l.ch. Un formulaire de participation vous y attend ou envoyez vos réponses d'ici au 30 septembre 2010 à: tl, banc public, chemin du Closel 15, 1020 Renens 1

Vous avez été nombreux à participer à notre concours précédent. Le Quiz du n° 59 portait sur le Métrobus (MB). La réponse était le numéro 1. Le tirage au sort parmi les réponses justes a souri à:

Patrick Jacques, 1073 Savigny • Eliane Caltabiano, 1008 Prilly • Fabienne Dubois, 1022 Chavannes-près-Renens qui gagnent un chèque Reka d'une valeur de CHF 100.- ainsi qu'une carte Galaxy d'une valeur de CHF 50.-
Bravo et félicitations !



Partenariat

Label Suisse investit Lausanne centre

La quatrième édition de Label Suisse aura lieu les 17, 18 et 19 septembre au centre de Lausanne. Un festival urbain détonnant, gratuit, qui fait la part belle à la scène musicale helvétique. Cent-vingt artistes sont attendus sur six scènes différentes.

En 2008, Label Suisse scotchait un immense sourire au chef-lieu vaudois. Les 180 concerts et spectacles offerts attiraient alors près de 300'000 personnes dans les rues lausannoises. Le festival marquait en beauté et en musique l'inauguration du m2 qui circulait alors pour la première fois, 10h par jour, transportant sur l'entier du week-end plus de 160'000 voyageurs. Cette liesse générale préfigurait le succès annoncé du premier métro automatique de Suisse et la profonde révolution de la mobilité dans la région lausannoise.

Label Suisse est né en 2004, sous l'impulsion d'Isabelle Binggeli, alors directrice des programmes de la Radio Suisse romande et de Laurent Pavia, responsable de la programmation musicale à la RSR. L'idée fondatrice reste toujours de mise: offrir à la population, tous les deux ans, un festival urbain faisant la part belle aux musiques helvétiques diffusées sur les ondes de la RSR.

Cette année, 95% des 128 groupes, ensembles, chanteurs et chanteuses, dj's, chefs d'orchestre sont Suisses. Ils investiront six scènes, trois en plein air sur les places Centrale, de l'Europe et Pépinet, complétées par celles de la salle Métropole, du D! Club et du Romandie. Parmi une programmation éclectique incarnant toute la force et la diversité musicale de notre pays, à relever un focus tout spécial sur la scène zurichoise, particulièrement créative dans le domaine de la musique actuelle; une soirée-hommage à Alain Bashung, le 17, – «Alain Bashung: l'hommage des Helvètes underground» – durant laquelle ses chansons seront interprétées par des artistes suisses mais également ses paroliers; un remake d'«Histoire de Melody Nelson» par Love Motel. A noter que 80% de la programmation du festival sera retransmis en direct ou différé sur les chaînes radios de la Radio Télévision Suisse.

Plus d'infos sur:
www.labelsuisse.ch



Infos pratiques:

Suite à la fermeture de la rue Centrale, les lignes 22 et 60 seront déviées et leur terminus déplacé à Montbenon. Les arrêts *Place du Nord*, *Bessières*, *Rôtillon* et *Lausanne-Flon* ne seront pas desservis dès vendredi 17h jusqu'à dimanche, fin de service.

Les trois nuits du festival, le service du m2 sera prolongé d'une heure. Ainsi, les derniers départs se feront de *Lausanne-Flon* à 1h45 (dans les deux directions).

Les départs du Service Pyjama se feront des nuits de vendredi et de samedi entre 1h et 4h. Les bus partiront du giratoire de la place de l'Europe (ligne 18). Le point de vente du Flon restera ouvert vendredi et samedi de 00h30 à 4h pour l'achat du supplément Pyjama (CHF 2.-) et tout autre renseignement.

Le titre de transport – billet ou carte journalière – s'achète aux distributeurs. L'abonnement ½ tarif donne droit à une réduction.