



MUZEUL
NAȚIONAL
BRUKENTHAL



2007

BIBLIOTHECA BRUKENTHAL

XV

Nicu or Dănu Ivănu

SIBIUL DE ALTĂDATĂ ÎN COLECȚIA
EMIL FISCHER

2

Editor:
Prof. Univ. Dr. Sabin Adrian Luca

<http://www.brukenthalmuseum.ro>



MUZEUL
NAȚIONAL
BRUKENTHAL



2007

ISBN 978-973-117-097-8



Editura ALTIP
Alba Iulia

Coperta 1:

Strada Nicolae Bălcescu.

Fotografie circa 1910.

Tehnoredactare: Chris Balthes

© Nicu or Dănu Ivănu

<http://www.brukenthalmuseum.ro>

SIBIUL DE ALTĂDATĂ ÎN COLECȚIA
EMIL FISCHER

2

<http://www.brukenthalmuseum.ro>

Cuprins

Prefață	5
Cuvânt înainte	7
Sibiul în imagini de epocă	10
1. Piața gării	10
2. Strada Uzinei (fostă Trei Stejari)	11
3. Strada Gen. Gheorghe Magheru (fostă Sporergasse-Pintenului, Regele Carol I)	12
4. Piața Mare (fostă Grosser Ring, Regele Ferdinand I, Piața Republicii)	19
5. Strada Avram Iancu (fostă Reispergasse-Orezului până în 1918)	20
6. Strada Arhivelor (fostă Armbrustergasse)	22
7. Strada Cetății (fostă Harteneckgasse)	23
8. Strada Nicolae Bălcescu (fostă Heltauer-Cisnădiei, Regina Maria)	34
9. Strada Mitropoliei (fostă Fleischergasse-Măcelarilor, 1 Mai)	41
10. Strada Alexandru Odobescu (fostă Pempflinger)	62
11. Strada Centumvirilor (fostă Hundsrücken-Spinarea Câinelui)	69
12. Strada Tribunei (fostă Quergasse)	71
13. Piața Unirii (fostă Hermannsplatz)	72
14. Parcul ASTRA	73
15. Strada Andrei Șaguna (fostă Mühlgasse)	85
16. Bulevardul Victoriei (fostă Schewisgasse, Carmen Sylva și Principele Nicolae)	88
17. Strada Banatului (fostă Funarilor, I. Gh. Duca)	95
18. Strada Avrig (fostă Andrei Bârseanu)	97
19. Dumbrava Sibiului	99
Note	104
Abrevieri bibliografice	105

<http://www.brukenthalmuseum.ro>

Prefață

Trecutul Sibiului are încă multe aspecte și perioade mai puțin cunoscute, în pofida numărului mare de volume, studii, albume apărute până în prezent. În consecință, un nou volum consacrat imaginii propriu-zise a orașului de acum 70-100 de ani, este binevenit. Autorul, Nicușor Dănuț Ivănuș, cercetător la Muzeul de Istorie „Casa Altemberger” din cadrul Muzeului Național Brukenthal, are deja experiența unui prim volum consacrat aceleiași teme și alte cărți consacrate istoriei Sibiului. El valorifică și de această dată colecția de clișee a fotografului eminent care a fost Emil Fischer. Avem așadar imaginea orașului așa cum a surprins-o, din spatele aparatului său fotografic, acest veritabil artist. Autorul volumului are meritul de a fi selecționat din această colecție un număr de 115 de imagini dintre cele mai sugestive. Criteriul de ordonare este unul subiectiv, dar provocator de numeroase amintiri pentru cititorii mai vârstnici care au trăit vremea tramvaiului circulând prin oraș. Autorul a ordonat și a însoțit cu explicații succinte imaginile după traseul urmat de tramvaiul electric.

Avem astfel în față principalele edificii și imagini ale vieții cotidiene a orașului traversat de șinele și firele tramvaiului, de la gară până în Dumbravă. Cititorul poate vedea și afla datele esențiale despre principalele clădiri adăpostind locuințe sau instituții (școli, bănci etc.). De asemenea, pot fi revăzute unele construcții astăzi dispărute pentru a face loc noilor străzi sau edificii. Nu lipsesc nici vestigiile falnicului sistem de apărare medieval al Sibiului. Datorită acestui volum putem constata, chiar dacă nu ne preocupă istoria, cum au evoluat unele spații construite din oraș. Un exemplu elocvent în acest sens îl constituie ansamblul de astăzi din Dumbravă, care în anii '30 era un han modest. Din fericire însă, majoritatea edificiilor de valoare istorică și arhitecturală surprinse în anii '30 de aparatul fotografic al lui Emil Fischer, s-au păstrat până astăzi, unele fiind renovate, altele schimbându-și destinația.

Acest volum determină nostalgii pentru cititorii mai vârstnici, a căror tinerețe s-a consumat în anii când au fost surprinse imaginile următoare, dar pentru cei tineri provoacă întrebări referitoare la soarta unor construcții dispărute, la modul de viață din anii de odinioară. Pentru tineretul studios, pentru istorici, urbaniști, arhitecți, paginile următoare vor putea constitui un adevărat instrument de lucru, care trimite și la alte surse, mai bogate, din care au fost selectate imaginile ce urmează.

În încheiere, îi dorim autorului să continue munca începută și să valorifice la maximum tezaurul numit colecția Fischer, iar eventualilor cititori le urăm o lectură plăcută și instructivă, la capătul căreia se află răspunsurile căutate, să-și formeze o opinie proprie despre Sibiul din anii interbelici și să îndrepte un gând de recunoștință spre cei care au făcut posibilă o asemenea excursie minunată prin orașul din prima jumătate a veacului XX: fotografii Curții Regale, Emil Fischer și cercetătorul Nicușor Dănuț Ivănuș.

Conf. univ. dr. Vasile Ciobanu

<http://www.brukenthalmuseum.ro>

Cuvânt înainte

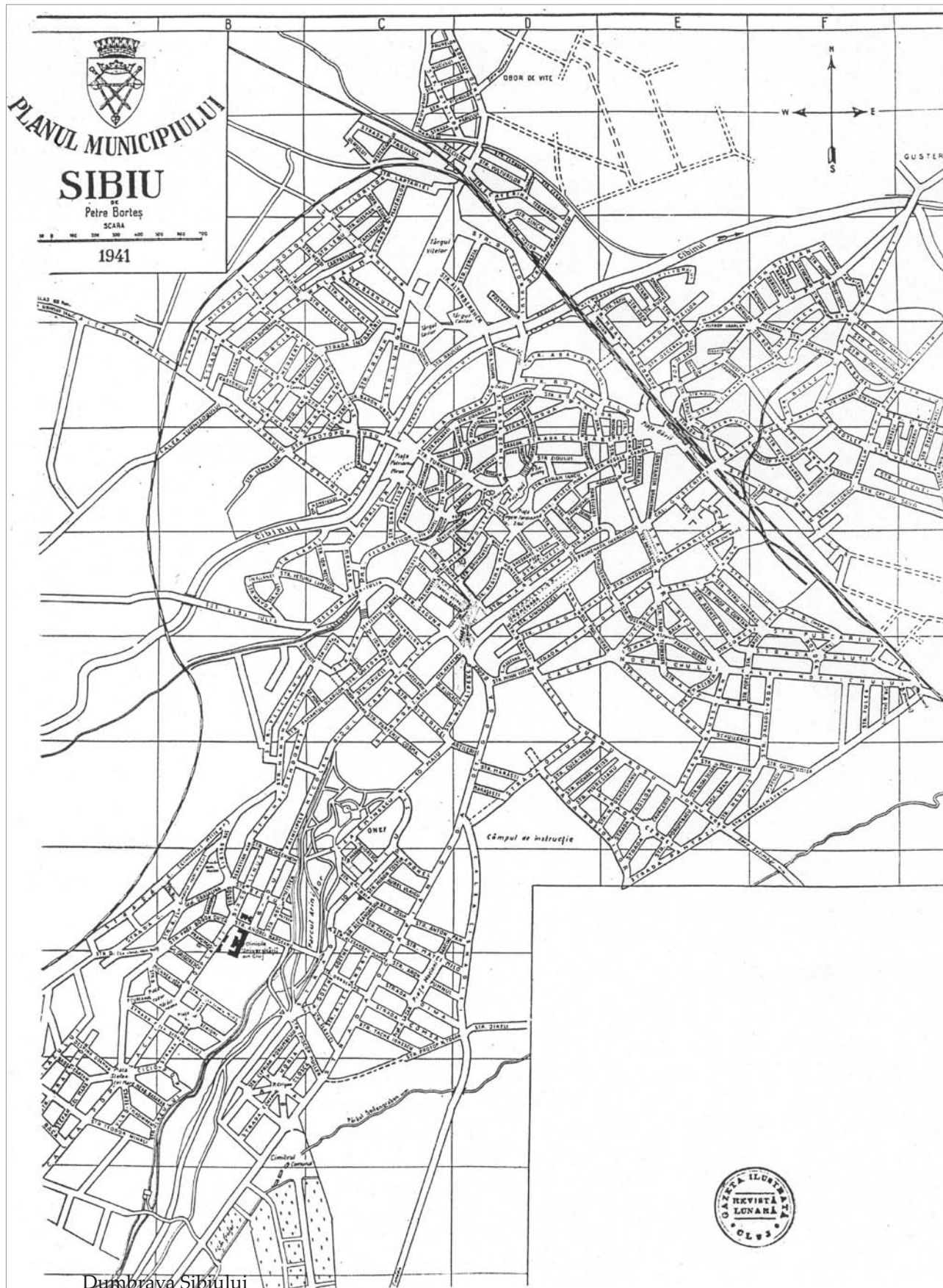
Volumul de față este o continuare a cărții *Sibiul de altădată în colecția Emil Fischer* ¹ și se dorește a fi o prezentare a străzilor orașului de pe Cibin așa cum au fost ele văzute prin lentila aparatului fotografic.

În această lucrare nu mai facem referire la istoria orașului sau la evenimente ce au avut loc aici de-a lungul timpului, deoarece am făcut acest lucru în primul volum. Prin urmare, cel mai mult spațiu îl ocupă imaginile, care vorbesc de la sine. Imaginile fotografice ale străzilor sunt prezentate nu în ordine alfabetică, ci urmând vechiul traseu al tramvaiului, care a fost pus în circulație cu 102 ani în urmă.



Foto 1. Inaugurarea tramvaiului electric în ziua de 8 septembrie 1905.
Fotografie din colecția Carl Engber.

Tramvaiul electric circula, în 1905², până în dreptul parcului „Sub Arini”, traseul fiind prelungit, în 1910³, până la marginea pădurii Dumbrava. După cinci ani⁴ se ajungea cu tramvaiul până în Dumbrava Sibiului pe următorul traseu: gară, str. Gen. Magheru, Piața Mare, str. N. Bălcescu, Piața Unirii, B-dul Victoriei, str. Avrig, Calea Dumbrăvii, până la hanul din Dumbravă (vezi harta).



(Reproducere după harta lui Bortș)

Fotografiile datează, în marea majoritate, din perioada interbelică, din anii '30 ai secolului trecut. Sunt prezente și imagini ale unor clădiri care au dispărut, fiind demolate la începutul secolului XX. Cele mai multe dintre fotografiile reprezintă monumente sibiene sau clădiri cu semnificație istorică, așa încât cititorul își poate face o impresie asupra Sibiului interbelic doar răsfoind paginile acestui album.

Vă propunem deci o călătorie prin Sibiul de altădată, pe jos, pentru a vizita și străzile laterale sau adiacente și să urcăm în vagoane, dacă am obosit, la stația următoare.

Călătoria noastră imaginară începe de la gară și continuă la stânga cu str. Uzinei, apoi pe străzile Gen. Gh. Magheru, prin Piața Mare, la dreapta pe str. Avram Iancu. Tot din Piața Mare, la stânga, prin străzile Arhivelor și Tipografilor ajungem pe str. Cetății pentru a vedea Muzeul de Istorie Naturală, fosta clădire a teatrului, precum și cele trei turnuri ale vechilor fortificații. Din Piața Mare putem continua spre vest, pe str. N. Bălcescu sau trecând prin fața Muzeului Brukenthal să ajungem pe str. Mitropoliei cu Primăria Veche - Casa Altemberger-Pempflinger și Catedrala Ortodoxă. Coborând pe lângă Primărie putem vizita străzile Al. Odobescu și Centumvirilor, care continuă la stânga cu str. Tribunei. Ajunși în Piața Unirii ne îndreptăm pașii, la dreapta, spre Muzeul *ASTREI* din parcul *ASTRA* și după colțul de la hotelul Bulevard, pe str. Andrei Șaguna. Urmează Bulevardul Victoriei și imediat la dreapta str. Banatului cu fostul Liceu de Fete Evanghelic. Perpendicular pe această stradă se găsește str. Avrig cu monumentul eroilor și clădirea fostei Școli Militare de Infanterie. Urmând tramvaiul intrăm în Calea Dumbrăvii care ne duce în Dumbrava Sibiului, cu hanul în partea stângă și grădina zoologică în partea dreaptă. Sfârșit al traseului și al călătoriei noastre.

Autorul

SIBIUL ÎN IMAGINI DE EPOCĂ

1. Piața gării



Foto 2. Clădirea gării în fundal și tramvaiul gata de plecare. În dreapta intrarea pe str. Uzinei. Fotografie din anii '30.

2. Strada Uzinei (fostă Trei Stejari)



Foto 3. Clădirea „SETA”–Societatea Electrică Transilvăneană (fondată în 1924), care avea ca obiect de activitate producerea, transportul și distribuirea energiei electrice în județele Sibiu, Târnava-Mare, Târnava-Mică, Alba, Mureș, Odorhei, Făgăraș și Hunedoara. Fotografie din anii '30.

3. Strada Gen. Gheorghe Magheru (fostă Sporergasse-Pintenului, Regele Carol I)

În anul 1891 a fost regularizată panta din str. Pintenului (Sporergasse), iar în 1903 s-a deschis circulația dintre Piața Gării și străzile Avram Iancu și Gen. Magheru⁵.



Foto 4. Greu la deal cu tramvaiul mic. În plan secund Biserica Ursulinelor.
Fotografie din anii '20.



Foto 5. Turnul Sării făcea parte din cea de-a treia centură de fortificații. Aflat în proximitatea Bisericii Ursulinelor, acest turn se găsea deasupra porții de intrare dinspre est și a fost demolat în anul 1890⁶. Fotografie din anul 1890.



Foto 6. Biserica Ursulinelor, ridicată în 1474 de către călugării dominicani, în stil gotic⁷, a fost transformată într-o construcție barocă odată cu preluarea ei de către călugărițele ursuline în anul 1728. Alături se afla Institutul Maicelor Ursuline ridicat în 1733⁸ pe locul fostei mănăstiri. Astăzi funcționează aici Colegiul Național Pedagogic „Andrei Șaguna”. Fotografie din anii '30.



Foto 7. Clădirea Băncii Naționale a României, sucursala Sibiu. Înainte de anul 1918 era Filiala Băncii Maghiare de Răsărit (azi sediul Consiliului Județean Sibiu). Fotografie din anii '30.



Foto 8. În partea dreaptă clădirea Liceului „Gh. Lazăr” ridicată în anul 1899. Înainte de Unire a funcționat aici Gimnaziul de Stat Ungar, cu limba de predare, până în 1919, maghiara (azi Colegiul Național „Gheorghe Lazăr”). Alături este intrarea în casa Filek. Fotografie ante 1918.



Foto 9. Liceul „Gheorghe Lazăr” văzut dinspre strada cu același nume.
Fotografie ante 1918.



Foto 10. Casa Filek a fost construită în anul 1802 de meșterul pielar Anton Filek. În 1872 casa a fost cumpărată de Biserica Evanghelică, fiind amenajat aici sediul Episcopiei Evanghelice. Astăzi este sediul Consistoriului Superior al Bisericii Evanghelice C. A. din România. Fotografie din anii '30.

4. Piața Mare (fostă Grosser Ring, Regele Ferdinand I, Piața Republicii)



Foto 11. Partea nord-estică cu Turnul Sfatului și intrarea pe strada Avram Iancu. Fotografie după anul 1906.

5. Strada Avram Iancu (fostă Reispergasse-Orezului până în 1918)

În anul 1736 s-a instalat pe această stradă o fântână cu țevi⁹.



Foto 12. În centrul imaginii Turnul Sfatului și magazinul cu articole de menaj al lui Carl F. Jickeli (fondat în 1847). În partea stângă casa Michael și Carol Brukenthal (sec. XV; 1785-1799)¹⁰, cu balconul a cărui feronerie, de inspirație empire, conține și monograma proprietarilor. Tot pe această stradă a funcționat la nr. 13, fosta Școală Elementară de Stat Maghiară, deschisă în 1876. După Unire a funcționat în continuare Școala Primară de Stat nr. 1 de Băieți (azi este Școala Generală cu clasele I-VIII nr. 2). Fotografie din anii '30.



Foto 13. Ancadrament de piatră cu denticuli, cu ecuson datat 1571 și inițialele J. W. ce aparține casei Weidner de la nr. 9. Fotografie din anii '30.

6. Strada Arhivelor (fostă Armbrustergasse)

Foto 14. Clădiri care au fost demolate la începutul secolului trecut, în locul lor ridicându-se o clădire de locuit cu două nivele (1914), precum și sediul Arhivei Naționale Săsești. Fotografie de la sfârșitul secolului XIX.



Foto 15. Clădirea Arhivei Naționale Săsești construită între anii 1914-1923 după planurile arhitectului J. K. Bedeus von Scharberg¹¹. Astăzi aici funcționează Direcția Județeană Sibiu a Arhivelor Naționale. Fotografie din anii '30.

7. Strada Cetății (fostă Harteneckgasse)

În 1869 comunitatea orașului a hotărât demolarea zidurilor orașului și a turnurilor de apărare pe tronsonul dintre cazarmă și teatru, pentru ca în 1873 să se hotărască conservarea turnurilor de apărare încă existente¹². Însă în 25 aprilie 1895¹³ s-a decis demolarea unei porțiuni din zidul cetății odată cu inaugurarea Muzeului de Istorie Naturală, în același an. Denumirea de strada Harteneck a fost dată de Magistratul orașului în 1872, în memoria lui Johann Zabanius, înnobilit în 1698 de către împărat, cel care a luptat pentru apărarea drepturilor străvechi ale sașilor și a sfârșit pe eșafod în 1703¹⁴.



Foto 16. Muzeul Societății Ardelene de Științe Naturale (Naturwissenschaftliches Museum) a fost construit de către arhitectul clujean C. W. Friedrich Maetz, în parcul teatrului, în anii 1894/1895 și inaugurat în 25 mai 1895¹⁵. Muzeul avea cinci secții: 1. zoologică, 2. botanică, 3. mineralogică, geologică, paleontologică, 4. etnografică, 5. bibliotecă. La parter a funcționat o perioadă de timp și Muzeul Asociației Carpatine Transilvănene (Museum des Siebenbürgischen Karpatenvereins – Muzeul S. K. V.). Fotografie din anii '30.

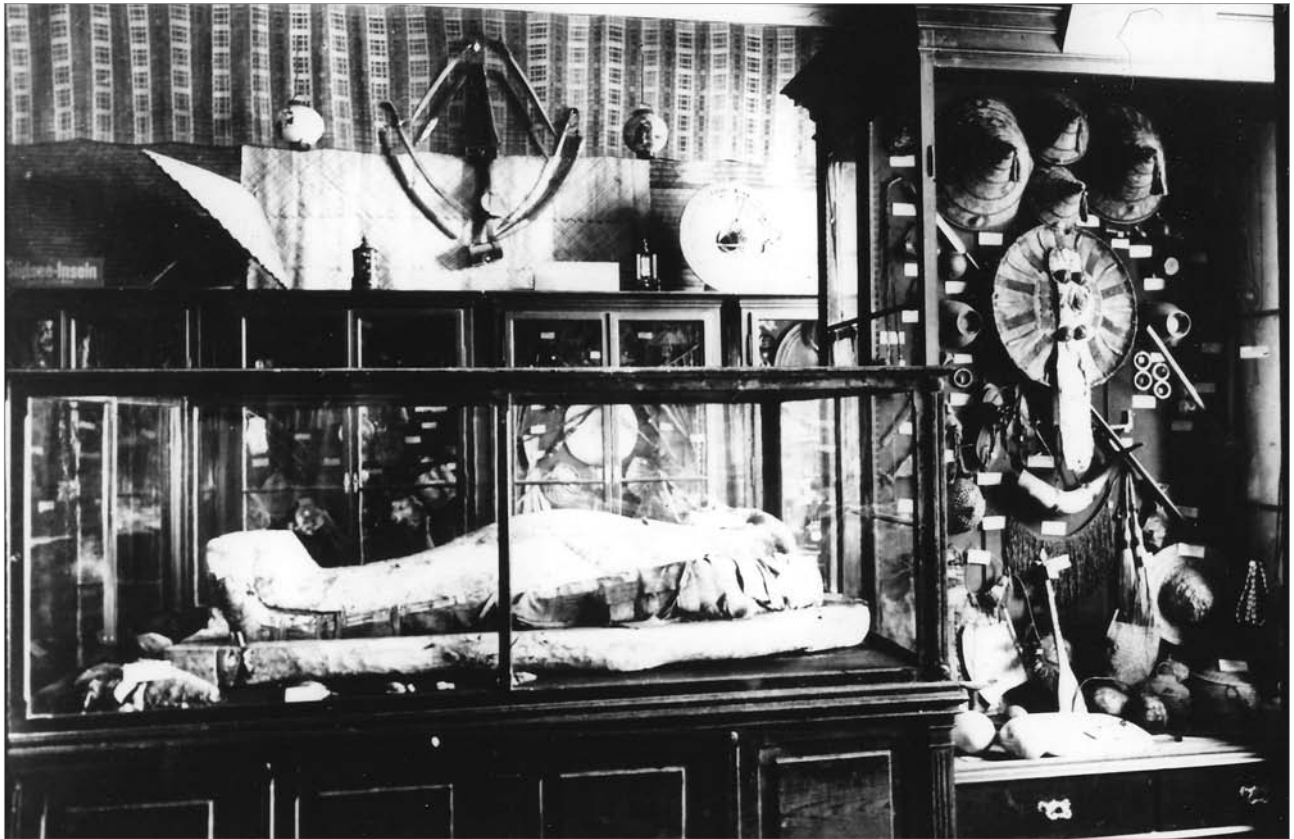


Foto 17. Obiecte din colecția de etnografie africană din Muzeul de Științe Naturale, colecție realizată prin donațiile personale ale călătorilor sași pe alte continente: Franz Binder, C. F. Jickeli, Andreas Breckner ș. a., în a doua jumătate a secolului al XIX-lea, precum și mumia, donată de Hermann von Hannenheim în anul 1907. Fotografie din anii '30.



Foto 18. Interior din Muzeul S. K. V. Fotografie ante 1912.



Foto 19. Interior românesc de la Sebeșul de Jos din Muzeul S. K. V.
Fotografie ante 1912.



Foto 20. Interior sășesc de la Cisnădioara din Muzeul S. K. V.
Fotografie ante 1912.



Foto 21. Interior secuiesc din Muzeul S. K. V.
Fotografie ante 1912.



Foto 22. Interior din Muzeul S. K. V.
Fotografie ante 1912.



Foto 23. Turnul Gros ridicat pe la 1540 de Markus Pempflinger¹⁶. Aici a fost înființat, în 1788, primul teatru al orașului de către Martin Hochmeister. Fotografie din anii '20.



Foto 24. Fațada nordică a teatrului, renovat în 1827, după incendiul din anul precedent¹⁷, iar central, turnurile vechilor fortificații. Fotografie pe la 1910.



Foto 25. Intrarea la teatru. În anul 1933 s-a înființat Societatea pentru Teatru German, care a pus bazele Teatrului German din România cu sediul la Sibiu. Fotografie după anul 1933.



Foto 26. Interiorul teatrului după reconstruirea sa din 1827, având ca model arhitectural teatrul vienez „Leopoldstädtertheater”. Fotografie din anii '30.



Foto 27. În anul 1949 teatrul a ars din nou, în locul său fiind înființat Clubul Uzinelor „Independența”. Fotografie din anii '50.



Foto 28. Turnul Dulgherilor este un turn alipit incintei a III-a de fortificații și a fost ridicat în perioada 1337-1366 și sec. XV¹⁸. Fotografie din anii '30.



Foto 29. Turnul Olarilor ridicat în a doua jumătate a sec. al XV-lea - primul sfert al sec. al XVI-lea¹⁹. Fotografie din anii '30.



Foto 30. Turnul Archebuzierilor este cel mai sudic dintre cele trei turnuri. A fost ridicat în perioada 1357-1366 și sec. XV-XVI, probabil ca o transformare și supraînălțare a unui turn mai vechi²⁰. Fotografie din anii '30.

8. Strada Nicolae Bălcescu (fostă Heltauer-Cisnădiei, Regina Maria)

În anul 1762 a fost pavată din ordinul generalului comandant, iar în 1765 s-a instalat o fântână cu țevi²¹.



Foto 31. În stânga era magazinul de pălării al lui Fritz Connerth, fondat în 1884, iar în dreapta hotelul „Împăratul Romanilor”. Fotografie de la început de secol XX.



Foto 32. Clădirea Societății de Asigurări „Transsylvania”, înființată în 1868. Central era magazinul de cafea și ceai al lui Iuliu Meinl, precum și intrarea spre atelierul fotografic al lui Emil Fischer, aflat în spatele curții. Fotografie din anii '30.



Foto 33. Hotelul „Împăratul Romanilor” ridicat în 1895. „Hotel de rangul întâiu în centrul orașului. 100 camere. Apă caldă și rece. Camere cu baie. Încălzire centrală. Ascensor. Prețurile modeste !”²². Fotografie din anii '30.



Foto 34. Interiorul restaurantului de la „Împăratul Romanilor”. Fotografie din anii '30.



Foto 35. În dreapta, la parterul clădirii cu două etaje ridicată în anii 1900-1915²³ era magazinul de manufactură și coloniale al lui Ilie Floașiu, fondat în 1879. Fotografie ante 1918.



Foto 36. Centrul străzii cu magazine pe ambele părți. În plan secund hotelul „Împăratul Romanilor” și, în dreptul tramvaiului, clădirea unde se va amenaja sediul Camerei de Comerț. Fotografie circa 1910.



Foto 37. În partea dreaptă clădirea, reconstruită după 1925, a Camerei de Comerț și Industrie Sibiu (1927), precum și clădirea din colțul străzii Honterus (azi str. A. Papiu Ilarian) care va fi demolată, în locul ei aflându-se astăzi o fântână. Fotografie din anii '30.

9. Strada Mitropoliei (fostă Fleischergasse-Măcelarilor, 1 Mai)

Numele străzii nu vine de la faptul că ar fi fost locuită de mulți măcelari, ci fiindcă ea era cel mai scurt drum de la măcelăriile din Orașul de Jos spre Poarta Cisnădiei situată în Evul Mediu la capătul străzii Nicolae Bălcescu și apărată de breasla măcelarilor²⁴. În 21 august 1743 a fost instalată pe această stradă o fântână cu țevi²⁵.



Foto 38. Intrarea în Casa Altemberger-Pempflinger. În dreapta clădiri care au fost demolate. Fotografie de la sfârșitul secolului al XIX-lea.



Foto 39. Ansamblul de clădiri cunoscut ca și Casa Altemberger-Pempflinger a fost ridicat în mai multe etape începând cu sfârșitul secolului al XV-lea, când se afla în posesia primarului Thomas Altemberger. După moartea ultimului proprietar, Marcus Pempflinger, în 1537, clădirea a fost cumpărată de Consiliul orașului, în 1545, cu suma de 1922 guldeni și 64 denari și transformată în primărie a orașului²⁶. Primăria Municipiului a funcționat aici până în 1948. Astăzi este sediul Muzeului de Istorie. Fotografie din anii '30.



Foto 40. Curtea interioară a Casei Altemberger-Pempflinger. Fotografie din anii '30.



Foto 41. Turnul locuință situat în colțul de sud-vest al clădirii actuale aparține unei faze de construcție databilă 1475-1485²⁷. Începând cu anul 1967 Primăria Veche - Casa Altemberger-Pempflinger a intrat într-o perioadă de restaurare, până în 1988, sub conducerea arhitectului Hermann Fabini. Turnul a fost reconstruit în 1972/1973. Fotografie din anii '70 executată de Josef Fischer.



Foto 42. Fațada vestică a Casei Altemberger-Pempflinger văzută din grădina existentă în curtea a doua. Fotografie din anii '20.



Foto 43. În stânga, la nr. 1, era sediul Băncii „Oașia” înființată în anul 1926, iar în dreapta alea de intrare în Primărie. În plan secund Biserica Reformată și Catedrala Ortodoxă. Fotografie din anii '30.



Foto 44. Vedere dinspre sud a Bisericii Reformate și a casei parohiale (1784-1786). Lucrările de construcție au fost executate de zidarul Krempels Samuel și dulgherul Schneider Johannes și terminate în 1786²⁸. Biserica a fost afectată de-a lungul timpului de cutremure (1838, 1880) și fulger (1947), fiind renovată de mai multe ori. Fotografie din anii '30.



Foto 45. Amvonul bisericii a fost construit în 1790, iar Masa Domnului a fost donată în 1786. Fotografie din anii '30.



Foto 46. Interiorul bisericii-sală cu pilaștri, este auster, caracteristic bisericilor reformate. Deasupra intrării se găsește orga, care a fost cumpărată în anul 1786 și schimbată în 1858. Fotografie din anii '30.



Foto 47. În stânga se află casa cu cariatide, ridicată în 1786 de văduva contelui Georg Bethlen, pe locul unei case în care a locuit, între 1673-1713, meșterul aurar Sebastian Hann (1644-1713)²⁹. Fotografie din anii '30.

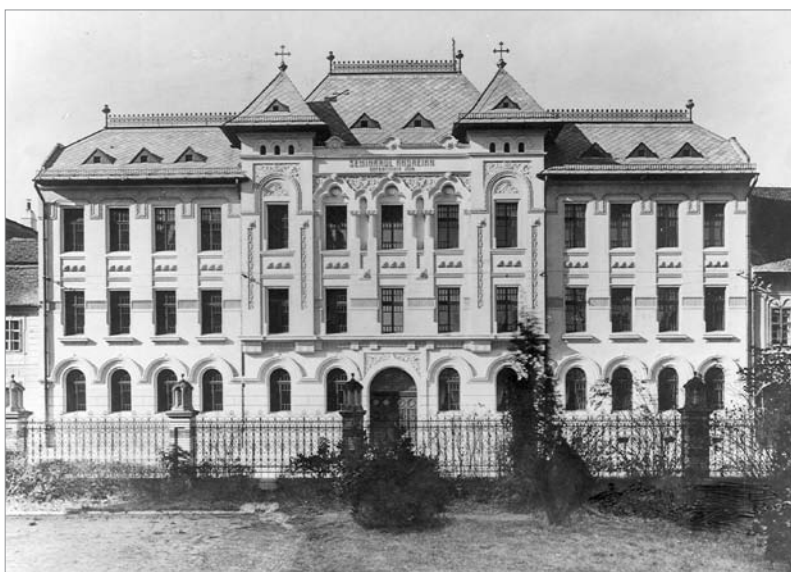


Foto 48. Clădirea Poștei centrale dată în folosință în anul 1904. Pe colțul din stânga, clădirea fostei Bănci „Albina”, ridicată în 1882 (azi Sucursala Sibiu a Băncii Naționale). Fotografie din anii '30.



Foto 49. Clădirea Seminarului Teologic și Pedagogic „Andreian” al Arhidiecezei Ortodoxe Române din Transilvania, folosită între anii 1864-1913. Fotografie ante 1913.

Foto 50. Seminarul „Andreian” după refacerile din anul școlar 1913/1914, când s-a construit o aripă nouă, în forma pe care o are clădirea până azi. Din anul 1924 fostul seminar a primit denumirea de Academia Teologică „Andreiană”, pe care a purtat-o până în 1948³⁰. Fotografie după anul 1914.



Pe str. Măcelarilor a existat o modestă biserică cu hramul „Schimbarea la Față”, construită de către grecii și aromânii din Sibiu (între 1790-1799)³¹. Profesorul de teologie Zaharia Boiu (1834-1903) a fost primul paroh român al acestei biserici între anii 1864-1884. Biserica a fost demolată după săvârșirea ultimului serviciu divin în 13 iulie 1902³², împreună cu câteva case din jur. Pe locul acestora s-a construit actuala catedrală mitropolitană între anii 1902-1906, în timpul păstoririi mitropolitului Ioan Mețianu (1899-1916), împlinindu-se astfel visul mitropolitului Andrei Șaguna (1846-1873). Catedrala a fost ridicată după planurile arhitecților Iosif Kamner și Virgil Nagy din Budapesta³³, având ca model Biserica „Sfânta Sofia” din Istanbul.



Foto 51. Chivotul aflat pe masa altarului din catedrală, reprezintă macheta catedralei în miniatură și a fost realizată din metal aurit în foc, de o firmă din Germania. Are lungimea de 70 cm și înălțimea de 56 cm și a costat în jur de 3000 coroane³⁴. Fotografie din anii '30.



Foto 52. Vedere dinspre nord-vest a Catedralei Ortodoxe „Sfânta Treime”. Zidurile exterioare sunt din cărămidă galbenă și roșie pe rânduri alternative, iar colțurile din piatră cioplită. Turnurile de la intrare au 45 m înălțime și sunt acoperite, ca și cupolele, cu tablă de cupru. Crucile celor două turnuri au o înălțime de 1,50 m și au fost lucrate la Sibiu și aurite la Viena³⁵. Fotografie din anii '30.



Foto 53. Interiorul catedralei cu intrarea. Pictorul Octavian Smighelschi a fost încredințat cu pictarea icoanelor de pe iconostas, a cupolei și a celor patru evangheliști în pandantivi, sub cupolă³⁶. În imagine sunt evangheliștii Marcu și Luca. Fotografie din anii '30.



Foto 54. Naosul catedralei cu iconostasul în fundal, văzut din pronaos. Fotografie din anii '30.

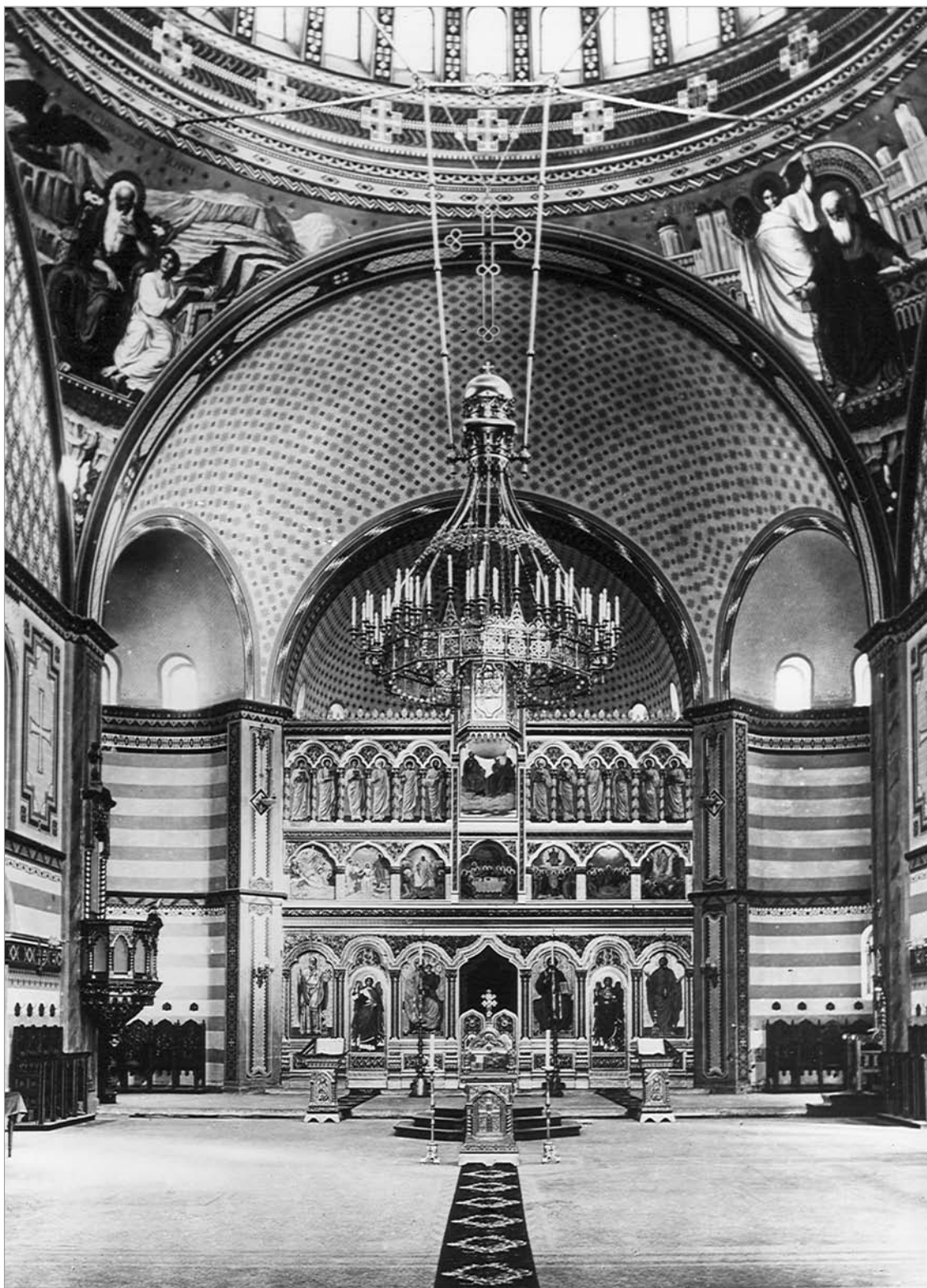


Foto 55. Candelabrul principal lucrat de firma Zeisen-Habinger din Viena, din metal aurit în foc, în formă de cruce greacă, cu brațe egale și 76 de becuri în formă de lumânări³⁷. Fotografie din anii '30.



Foto 56. Iconostasul a fost lucrat de firma bucureșteană C. M. Babic, din lemn de tei aurit³⁸.
Fotografie din anii '30.



Foto 57. „Figura centrală de pe cupolă este Iisus Hristos Pantocratorul, cu o înfățișare sobră, părul bogat și barba neagră; cu mâna dreaptă binecuvântează, iar în stânga ține Evanghelia. El este înconjurat de „cetele îngeresci”, așa cum au fost ele rânduite de Sfinții Părinți (...)”³⁹. Fotografie din anii '30.



Foto 58. Scaunul arhieresc lucrat de C. M. Babic din București. Fotografie din anii '30.



Foto 59. Biserica Evanghelică „Sfântul Ioan” împreună cu Orfelinatul au fost ridicate în anul 1883. Construcțiile au fost finalizate în 1912 de către arhitectul Josef Bedeus von Scharberg⁴⁰. Fotografie din anii '30.



Foto 60. Clădirea fostului Orfelinat Evanghelic. Astăzi aici funcționează Centrul de Cultură și Dialog „Friedrich Teutsch” al Bisericii Evanghelice C. A. din România. Fotografie din anii '30.

10. Strada Alexandru Odobescu (fostă Pempflinger)

Numele lui Markus Pempflinger (comite între anii 1521-1535) a fost atribuit, în 1872, străzii ce pornea din strada Turnului, de-a lungul zidului cetății (această porțiune este denumită astăzi Pasajul Scărilor), și în continuare, pe lângă Primăria Veche, se intersecta cu strada Centumvirilor⁴¹.



Foto 61. În partea dreaptă este o parte din zidul celei de-a treia centuri de fortificație din secolul al XIV-lea, zid sprijinit de contraforturi și arce butante pentru a rezista presiunii laterale exercitate de pământul platoului de sus. Fotografie din anii '30.

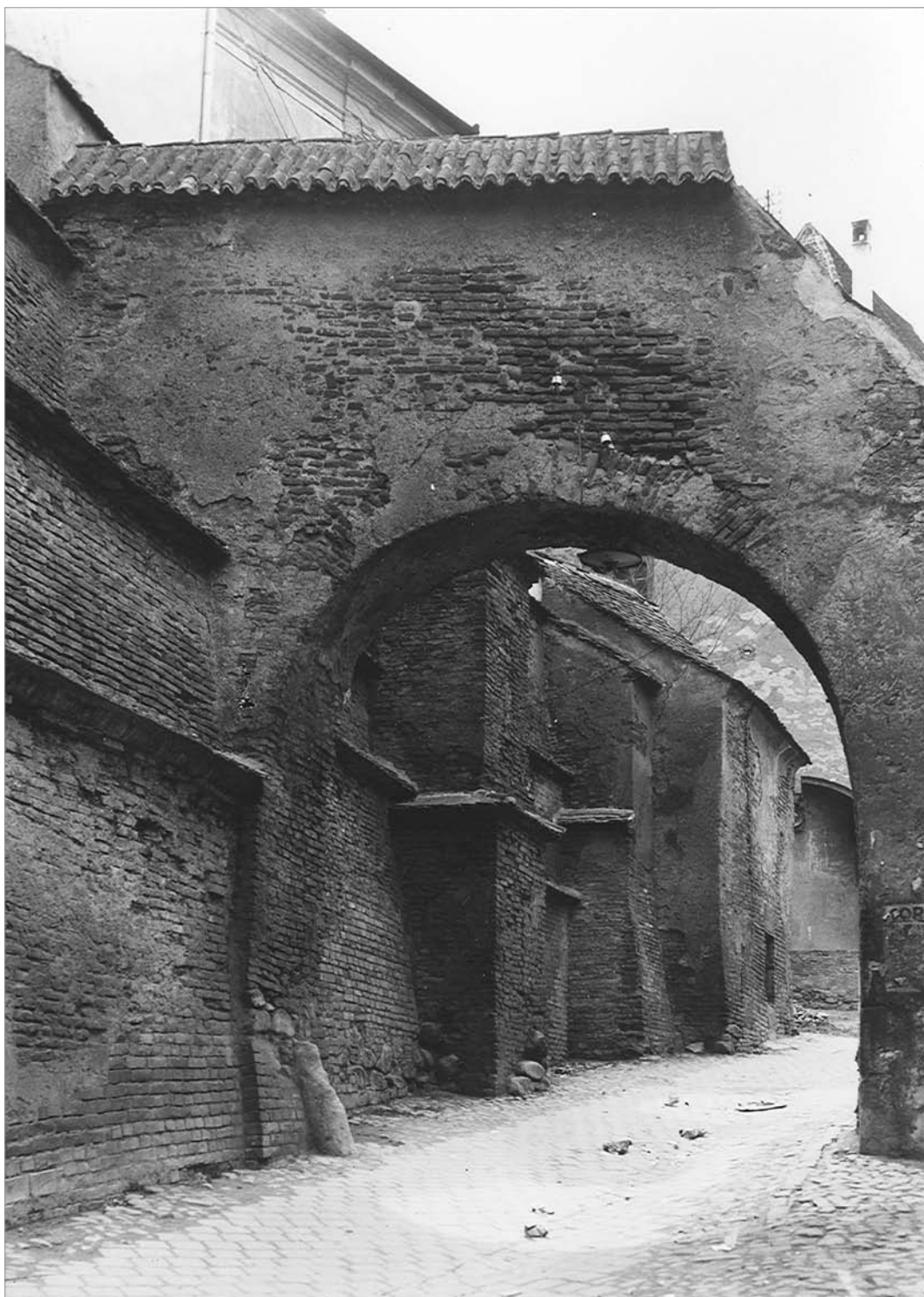


Foto 62. Vedere a străzii Pempflinger spre Primăria Veche. Fotografie din anii '30.



Foto 63. Fațada Primăriei Vechi dinspre strada Pempflinger. Fotografie din anii '30.



Foto 64. În stânga, clădirea fostei Școli Primare Ev. C. A. de Băieți ridicată de arhitectul sibian Carl Heinrich Eder în 1897⁴² (azi Liceul de Artă), iar în dreapta, Primăria Veche. Fotografie din anii '30.



Foto 65. Curtea de lumină din interiorul școlii acoperită cu un luminator din sticlă și metal. Fotografie din anii '30.



Foto 66. Lucrări de amenajare a străzii Pempflinger - demolarea zidului din colțul fostului Gimnaziu Evanghelic și ridicarea nivelului străzii în zona Primăriei Vechi. Fotografie din anii '30.



Foto 67. Clădiri demolate odată cu lucrările la carosabil din anii '30. Pe locul lor s-a construit astăzi o sală de sport pentru Liceul de Artă. Fotografie din aceeași perioadă.



Foto 68. În centrul imaginii o porțiune din vechiul zid de apărare a celei de-a treia centuri de fortificații care desparte strada Centumvirilor de strada Pempflinger, ce coboară panta spre dreapta. Fotografie din anii '30.

11. Strada Centumvirilor (fostă Hundsrücken-Spinarea Câinelui)

Denumirea de „Spinarea Câinelui” a acestei străzi derivă etimologic de la noțiunea de Hann, judecător, în limba germană, căruia îi revenea atribuția de administrare comunală în comunitățile săsești⁴³. În secolul al XVII-lea strada se numea „Dealul lui Johannes”. La sfârșitul secolului al XIX-lea s-a revenit la vechea denumire de „Spinarea Câinelui”, pentru ca după Unire strada să primească numele centumvirilor, adică al sfatului celor o sută de bărbați.



Foto 69. Clădirea Școlii de Arte și Meserii a Ministerului Instrucțiunii. Azi Școala de Cooperație. Fotografie din anii '30.



Foto 70. Vedere a străzii Centumvirilor dinspre sud-vest, iarna, din dreptul scării Poschen⁴⁵, care face legătura dintre străzile din Orașul de Jos cu strada Măcelarilor. Fotografie din anii '30.



Foto 71. Clădirea de la intersecția străzii Centumvirilor cu strada Tribunei (sfârșitul secolului XVIII - începutul secolului XIX)⁴⁶. Fotografie din anii '30.

12. Strada Tribunei (fostă Quergasse)



Foto 72. Case de la intersecția cu strada Xenopol (fostă Brukenthalgasse - str. Brukenthal), care vor fi demolate pentru a ridica o nouă clădire. Fotografie înainte de 1930.



Foto 73. Clădirea în L construită pe locul celor două case medievale (1930-1939). Alături, în dreapta, se află fosta sală de festivități „Unicum”, ridicată în anul 1901. Înainte de 1989 a funcționat aici cinematograful „Arta”, iar după Revoluție, Banca Bancorex. Azi clădirea adăpostește Direcția Județeană pentru Cultură, Culte și Patrimoniul Cultural Național, precum și Galeria de Artă Contemporană a Muzeului Brukenthal. Fotografie din anii '30.

13. Piața Unirii (fostă Hermannsplatz)



Foto 74. Piața Unirii cu stația de tramvai. În partea dreaptă hotelul „Bulevard”, din 2007 „Continental Forum”. Fotografie din anii '30.

14. Parcul ASTRA

Comunitatea oraşului a hotărât în 1870 amenajarea unui parc pe terenul Soldisch, inaugurat după 9 ani, care se numea Parcul Oraşului. Denumirea de Parcul ASTRA vine de la Palatul Asociaţiunii transilvane pentru literatura română şi cultura poporului român, prescurtat ASTRA, ridicat pe o latură a sa. Parcul adăposteşte busturile în bronz ale unor personalităţi ale culturii româneşti, foşti membri ai ASTREI, legaţi prin naştere sau prin activitate de Sibiu⁴⁷.



Foto 75. Parcul ASTRA cu spitalul „Martin Luther” în stânga. Fotografie din anii '30.



Foto 76. Fațada spitalului „Martin Luther” inaugurat în 1934. Fotografie după anul 1934.



Foto 77. Bustul lui George Barițiu (1812-1893) din fața Muzeului *ASTRA*. El este opera sculptorului Oscar Späthe și a fost așezat pentru prima dată (1912) în curtea Școlii Civile a *ASTREI*, de lângă muzeu, fiind mutat în septembrie 1924 pe locul unde poate fi văzut și astăzi⁴⁸. Fotografie după anul 1924.

Adunarea generală a *ASTREI* din anul 1897, a decis ca în casa națională pe care o va ridica, să așeze un muzeu istoric al românilor din Transilvania și Banat, colecții arheologice și numismatice, o arhivă, precum și un muzeu etnografic pentru păstrarea motivelor naționale în port și în industria română de casă⁴⁹. Piatra de temelie s-a pus în 1903, după doi ani muzeul fiind inaugurat. Muzeul cuprindea în 1920 șase secții: arte frumoase, arheologie și numismatică, etnografie, armată, economică (industria casnică și artistică) și științe naturale. La parterul clădirii funcționa biblioteca, la etajul I era expusă arta populară, iar la etajul II putea fi văzută arta bisericească și pictura, un loc important fiind ocupat de lucrările pictorilor Octavian Smighelschi (1866-1912) și Mișu Popp (1827-1892). În anul 1950 Muzeul *ASTRA* a fost desființat, cele 50.000 de obiecte și peste 100.000 de piese de arhivă documentară fiind transferate la Muzeul Brukenthal, iar unele bunuri mobile au fost predate unor instituții publice⁵⁰. În clădirea Muzeului *Asociațiunii* a rămas până astăzi Biblioteca *ASTRA*.



Foto 78. Fațada Palatului *ASTREI*, ridicat între anii 1903-1905, care poartă sub timpan inscripția Muzeul „Asociațiunii”. Clădirea a fost construită în stil neoclasicist, cu reminiscențe baroce în ornamentație, după planurile arhitectului Aladar Baranyai și a costat 160.000 coroane⁵¹. Fotografie din anii '30.



Foto 79. Scara de acces în Palatul *ASTREI*. Fotografie din anii '30.

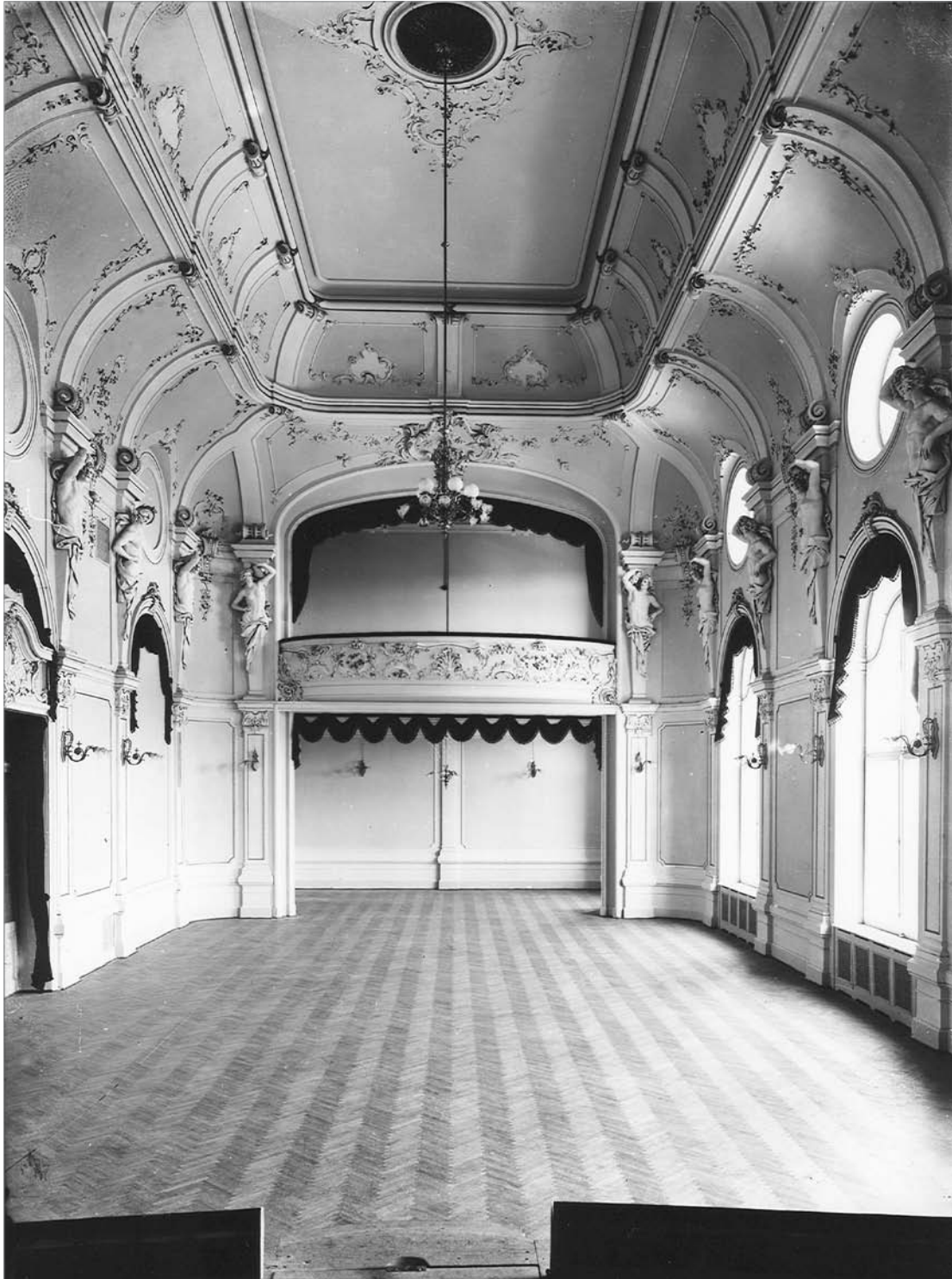


Foto 80. Sala festivă a Muzeului ASTRA. Fotografie din anii '30

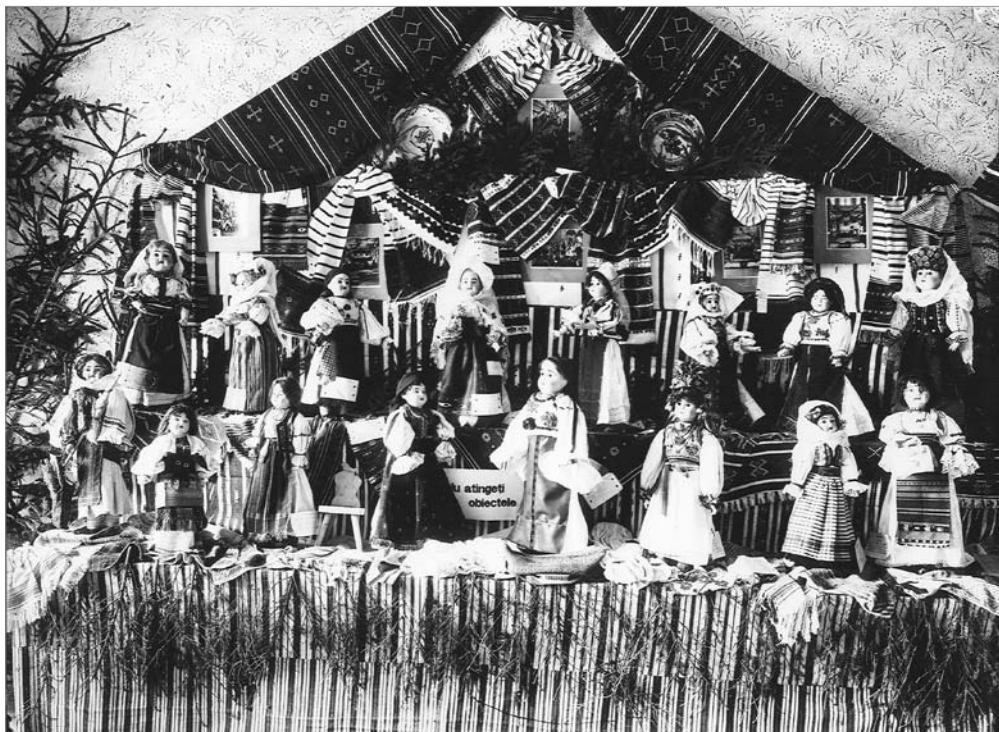


Foto 81. Păpuși în port popular românesc. Fotografie de la expoziția inaugurală din 1905.



Foto 82. Secțiunea industriei de casă – covoare populare românești. Fotografie de la expoziția inaugurală din 1905.



Foto 83. Păpuși reprezentând „Junii” din Scheii Brașovului. Fotografie de la expoziția inaugurală.



Foto 84. Cameră țărănească din Transilvania. Fotografie de la expoziția inaugurală din 1905.



Foto 85. Ceramică și țesături populare românești. Fotografie ante 1924.



Foto 86. Ceramică și port popular românesc. Fotografie ante 1924.



Foto 87. Colecția de furci de tors. Fotografie ante 1924.

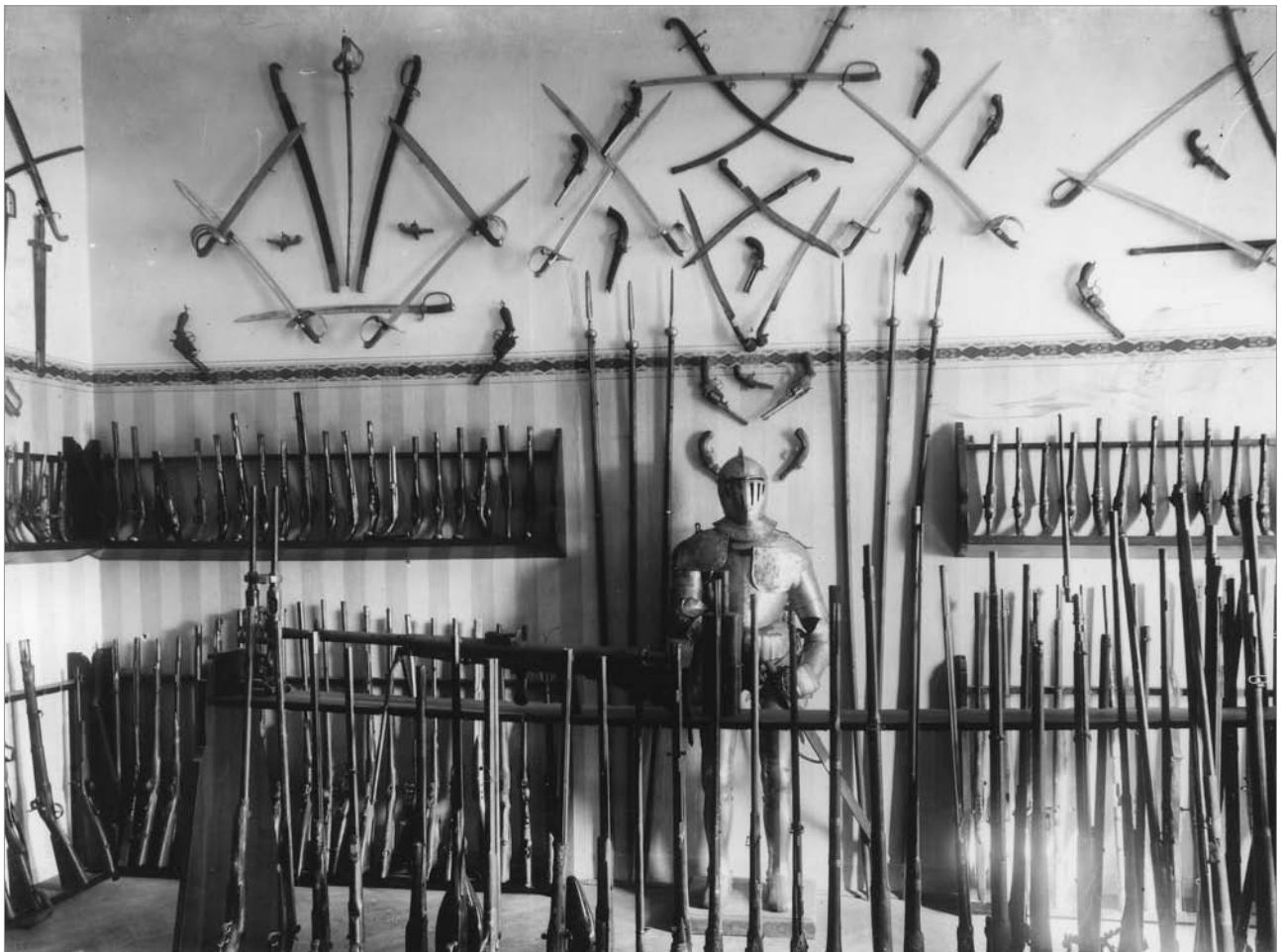


Foto 88. Colecția de arme a Muzeului „Asociațiunii”. Fotografie ante 1924.



Foto 89. Aspecte din expoziția organizată de Dimitrie Comșa și I. D. Ștefănescu în cadrul muzeului, în octombrie-noiembrie 1925.



Foto 90. Sala cu lucrări executate de pictorul Mișu Popp. Fotografie din anii '30.



Foto 91. Clădirea fostei Școli Superioare de Fete a *ASTREI* inaugurată în 1886, devenită după Primul Război Mondial, în urma fuziunii școlii cu liceul de fete – Școala Secundară de Fete gradul II. Din 1925, în urma vizitei Principesei Ileana, a purtat denumirea de Liceul de Fete „Domnița Ileana”. Fotografie din anii '30.

15. Strada Andrei Șaguna
(fostă Múhlgasse)



Foto 92. Clădirea Băii Populare inaugurată în 1904 (azi Baia „Neptun”). Fotografie din anii '30.



Foto 93. Interiorul băii. Fotografie din anii '30.



Foto 94. Clădirea cu birourile ASTREI. Fotografie ante 1924.



Foto 95. Prefectura Județului Sibiu. Fotografie din anii '30.

16. Bulevardul Victoriei (fostă Schewisgasse, Carmen Sylva și Principele Nicolae)

În anul 1925 a fost prima stradă pavată din cartierul Iosefin (Josef-Vorstadt)⁵².



Foto 96. Clădirea Casei de Festivități a Meseriașilor (*Gesellschaftshaus*), din anul 1920, sala *Thalia*, unde au avut loc spectacole de muzică, teatru, precum și proiecții de filme. Fotografie de la sfârșitul secolului al XIX-lea.



Foto 97. Clădirea Liceului de Fete „Domnița Ileana”, ridicată pe terenul de la numărul 3, începând cu anul 1937⁵³. În paralel cu ridicarea construcției s-au făcut demersuri pentru cedarea către liceu a terenului din grădina Thalia, necesar pentru curte și parc de recreere, demersuri încheiate în iunie 1940, odată cu semnarea Decretului-Lege 1837/1940 de către Regele Carol al II-lea. Între anii 1940-1945 a funcționat în această locație Universitatea „Regele Ferdinand I” din Cluj. Astăzi se desfășoară aici cursurile unor facultăți ale Universității „Lucian Blaga” din Sibiu. Fotografie din anii '40.



Foto 98. Sediul fostei Comenduri a garnizoanei, iar după 1918, al Consiliului Dirigent. Azi funcționează Rectoratul Universității „Lucian Blaga”. Fotografie după 1905.



Foto 99. Palatul Justiției inaugurat în 1908. Azi, aici funcționează Judecătoria și Tribunalul Sibiu. Fotografie din anii '30.



Foto 100. Seminarul Teologic-Pedagogic Ev. C. A. Fotografie din anii '30.

Foto 101. Spitalul militar ridicat în 1859. Fotografie din anii '30.



Istoria parcului „Sub Arini” începe cu anul 1856 când municipalitatea a hotărât amenajarea lui⁵⁴. O contribuție deosebită la această acțiune și-a adus-o Societatea pentru Înfrumusețarea Orașului, înființată în 1879, care, pe lângă unele amenajări, a continuat acțiunea de plantare a arborilor și arbuștilor din soiuri indigene și exotice. „Pe o suprafață de 30 ha regăsim peste 80 de specii de arbori și arbuști, dintre care 33 exotice, 96 specii de păsări sedentare sau migratoare. Alături de arini, tei, castani, pini, platani și alți copaci indigeni, pot fi admirate aici specii din America de Nord (...), din Extremul Orient (...)”⁵⁵.



Foto 102. Monumentul ridicat în parcul „Sub Arini” la 50 de ani de existență a Societății pentru Înfrumusețarea Orașului (1879-1929). Fotografie din anii '30.



Foto 103. Fântâna arteziană terminată în 1894 și pavilionul pentru orchestră din 1898, cunstruite în același parc. Fotografie din anii '30.



Foto 104. Bustul din bronz al lui Mihai Eminescu, realizat de sculptorul Radu Moga și inaugurat în parcul „Sub Arini” în octombrie 1938, fiind prezenți scriitorii Ion Minulescu și Cezar Petrescu⁵⁶. Fotografie după 1938.

17. Strada Banatului
(fostă Funarilor, I. Gh. Duca)



Foto 105. Imagine parțială a străzii cu sala Thalia în fundal, de pe str. Carmen Sylva. Fotografie ante 1920.



Foto 106. Fațada fostului Liceu de Fete Ev. C. A. (azi Colegiul Agricol „Daniil Popovici Barcianu”). Fotografie din anii '30.

18. Strada Avrig (fostă Andrei Bârseanu)



Foto 107. Clădirea fostei Școli de Cadeți de Infanterie a armatei austro-ungare inaugurată în 24 octombrie 1909⁵⁷. Începând cu 1 iulie 1920 a început să funcționeze aici Școala Militară de Infanterie nr. 2, până în 1953 când se unifică cu Școala Militară de Cavalerie⁵⁸. În perioada 1940-1944 au funcționat Clinicile Universității „Regele Ferdinand I” din Cluj. Începând cu 1 decembrie 1970 elevii și cadrele de la arma artilerie au fost mutați în această clădire, reînființându-se Școala Militară de Ofițeri Activi de Artilerie „Ioan Vodă”⁵⁹. Azi funcționează Școala de Aplicație pentru Unități Sprijin de Luptă „General Eremia Grigorescu”. Fotografie din anii '40.



Foto 108. Monumentul eroilor jertfiți pentru întregirea neamului, închinat celor 1658 de ofițeri decedați în 1916-1918, în perioada Primului Război Mondial⁶⁰. Monumentul a fost ridicat, în perimetrul școlii, prin subscripție ostășească și dezvelit în 1 iulie 1926 de către Regele Ferdinand I⁶¹. Fotografie după anul 1926.

19. Dumbrava Sibiului

Se află la ieșirea din Sibiu spre Rășinari și se întinde pe o suprafață de 980 ha, fiind străbătută de șoseaua care duce la Pălăniș. Aici se găsesc Muzeul Civilizației Populare Tradiționale *ASTRA*, lacul de agrement și grădina zoologică.



Foto 109. Vechiul han din Dumbrava Sibiului. Fotografie din anii '30.



Foto 110. Lacul din Dumbrava Sibiului. Fotografie din anii '30.



Foto 111. Debarcaderul și intrarea în grădina zoologică. Fotografie din anii '30.



Foto 112. La o bere „Trei Stejari” înainte de vizita la grădina zoo. Fotografie din anii '30.

Grădina zoologică reprezenta un așezământ unic în felul său în țară. Lucrările preliminare au început în anul 1928, pentru ca în anul următor, în cea mai mare parte prin donații, numărul animalelor să ajungă la 41, iar în 1930, să depășească numărul de 100 animale⁶². Prin donațiile generoase ale Regelui Carol al II-lea și ale altor prieteni ai grădinii zoologice, puteau fi văzute animale precum: urși, cerbi, râși carpatini, vulpi, pisici sălbatice, viezuri, vidre, ca și păsări de pradă, pelicani și lebede.

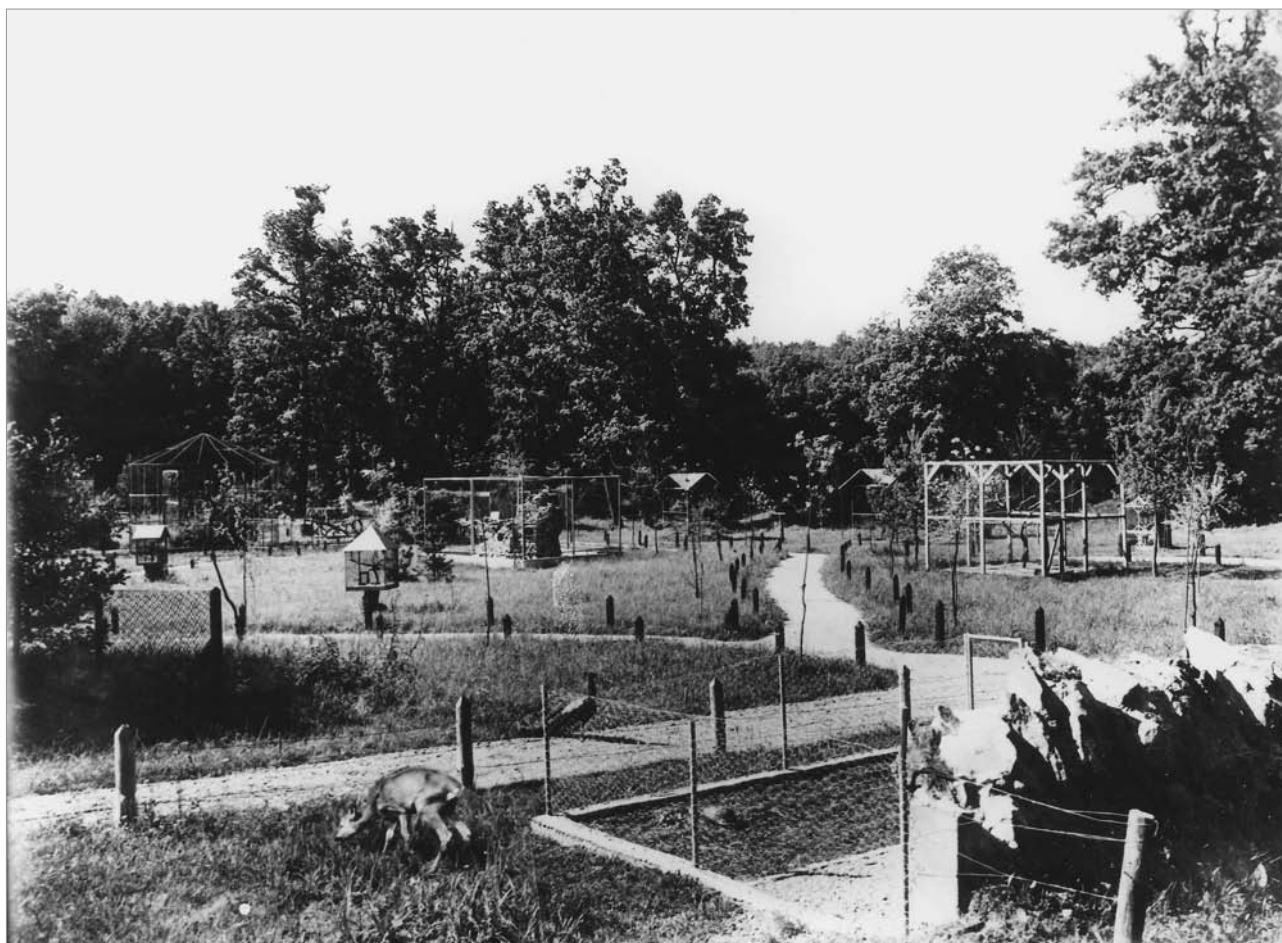


Foto 113. Vedere din grădina zoologică. Fotografie din anii '30.



Foto 114. Un locatar trist din zoo. Fotografie din anii '30.



Foto 115. Lebede pe lacul din grădina zoo. Fotografie din anii '30.

Note

- ¹ Ivănuș 2006, p. 1-79.
- ² Sigerus 1930, p. 61.
- ³ Sigerus 1930, p. 63.
- ⁴ Sigerus 1930, p. 65.
- ⁵ Sigerus 1930, p. 56 și 60
- ⁶ Fabini 2001, p. 77.
- ⁷ Fabritius-Dancu 1983, f. p., 54 – Biserica Ursulinelor.
- ⁸ Fabini 2001, p. 76.
- ⁹ Sigerus 1930, p. 33.
- ¹⁰ Avram și Bucur 1999, p. 186.
- ¹¹ Fabini 2001, p. 74.
- ¹² Sigerus 1930, p. 50 și 52.
- ¹³ Sigerus 1930, p. 58.
- ¹⁴ Fabritius-Dancu 1983, f. p., 47 Turnurile Harteneck.
- ¹⁵ Avram și Bucur 1999, p. 166.
- ¹⁶ Avram și Crișan, p. 66.
- ¹⁷ Sigerus 1930, p. 43.
- ¹⁸ Avram și Bucur 1999, p. 94.
- ¹⁹ Avram și Bucur 1999, p. 94.
- ²⁰ Avram și Bucur 1999, p. 94.
- ²¹ Sigerus 1930, p. 36, 37.
- ²² Călăuza, p. 27.
- ²³ Avram și Bucur 1999, p. 143.
- ²⁴ Fabritius-Dancu 1983, f. p. 37 Strada „1 Mai”.
- ²⁵ Sigerus 1930, p. 34.
- ²⁶ Fabini 2001, p. 67.
- ²⁷ Avram și Bucur 1999, p. 220.
- ²⁸ Datele preluate din istoricul acesteia aflat la biserică
- ²⁹ Fabritius-Dancu 1983, f. p., 37 Strada „1 Mai”.
- ³⁰ Păcurariu 1987, p. 139.
- ³¹ Păcurariu 2006, p. 19.
- ³² Păcurariu 2006, p. 20.
- ³³ Avram și Crișan, p. 101.
- ³⁴ Păcurariu 2006, p. 39.
- ³⁵ Păcurariu 2006, p. 34.
- ³⁶ Păcurariu 2006, p. 35-38.
- ³⁷ Păcurariu 2006, p. 39.
- ³⁸ Păcurariu 2006, p. 39.
- ³⁹ Păcurariu 2006, p. 64.
- ⁴⁰ Avram și Bucur 1999, p. 79.
- ⁴¹ Fabritius-Dancu 1983, f. p. 38 Pasajul Scărilor.
- ⁴² Avram și Bucur 1999, p. 391.
- ⁴³ Zezi pe larg Fabritius-Dancu 1983, f. p., 40 Strada Centumvirilor.
- ⁴⁴ Sigerus 1930, p. 34.
- ⁴⁵ Fabritius-Dancu 1983, f. p., 40 Strada Centumvirilor.
- ⁴⁶ Avram și Bucur 1999, p. 275.
- ⁴⁷ Fabritius-Dancu 1983, f. p., 46 Parcul și palatul „ASTRA”.
- ⁴⁸ Avram și Crișan, p. 102.
- ⁴⁹ Ivănuș 1999, p. 163.
- ⁵⁰ Ivănuș 1999, p. 166.
- ⁵¹ Fabritius-Dancu 1983, f. p., 46 Parcul și palatul „ASTRA”.
- ⁵² Sigerus 1930, p. 70.
- ⁵³ Ivănuș 1999, p. 34.
- ⁵⁴ Avram și Crișan, p. 141.
- ⁵⁵ Avram și Crișan, p. 141-142.
- ⁵⁶ Avram și Crișan, p. 103.
- ⁵⁷ Sigerus 1930, p. 63.
- ⁵⁸ Stoina și Racovițan, p. 129.
- ⁵⁹ Stoina și Racovițan, p. 130.
- ⁶⁰ Stoina și Racovițan, p. 80.
- ⁶¹ Stoina și Racovițan, p. 81.
- ⁶² Călăuza, p. 44.

Abrevieri bibliografice

- Avram și Bucur 1999 / Alexandru Avram, Ioan Bucur, *Stadt Hermannstadt. Die Altstadt. Municipiul Sibiu. Centrul istoric*, Köln, 1999
- Avram și Crișan / Alexandru Avram, Vasile Crișan, *Ghid de oraș. Sibiu*, f. a.
- Borteș / Petru Borteș, *Călăuza municipiului Sibiu*, Sibiu, f. a.
- Brat 1921 / *Călăuza orașului Sibiu și a împrejurimilor cu noul plan al orașului* de Brat Grama din Prefectura Regională de poliție Sibiu, Sibiu, 1921
- Călăuza / *Călăuza ofițerului. Sibiul și pitoreștile sale împrejurimi*, Sibiu, f. a.
- Fabini 2001 / Hermann și Alida Fabini, *Sibiu. Portretul unui oraș din Transilvania*, Sibiu, 2001
- Fabritius-Dancu 1983 / Iuliana Fabritius-Dancu, *Plimbare prin Sibiul Vechi*, Sibiu, 1983
- Ivănuș 2006 / Nicușor Dănuț Ivănuș, *Sibiul de altădată în colecția Emil Fischer, 1*, Alba-Iulia, 2006
- Păcurariu 1987 / Pr. Prof. Dr. Mircea Păcurariu, *Două sute de ani de învățământ teologic la Sibiu 1786-1986*, Sibiu, 1987
- Păcurariu 2006 / Pr. Prof. Dr. Mircea Păcurariu, *Catedrala mitropolitană din Sibiu 1906-2006*, Sibiu, 2006
- Sigerus 1930 / Emil Sigerus, *Cronica orașului Sibiu 1100-1929 dedicată orașului meu natal*, Sibiu, 1930, în *Convergențe transilvane*, vol. 5, f. a.
- Stoina și Racovițan / Gl. bg. conf. univ. dr. Neculai Stoina, dr. Mihai Racovițan, *Academia Trupelor de Uscat „Nicolae Bălcescu” Sibiu. 150 de ani de învățământ militar românesc 1847-1997*, Sibiu, f. a.

<http://www.brukenthalmuseum.ro>