

Marius Cosmeanu

Organizațiile de mediu din România

RAPORT DE EVALUARE NAȚIONALĂ – 2008

DECEMBRIE 2008

Organizațiile de mediu din România

Raport de evaluare națională Decembrie, 2008

Autor: Marius COSMEANU

Un proiect realizat de Centrul Educațional Soros
și finanțat de Coca-Cola HBC



Centrul Educațional Soros



Fundația Centrul Educațional Soros (CES) este o organizație non-profit cu sediul în Miercurea-Ciuc. Misiunea sa este de a promova societatea deschisă și de a dezvolta regiunea în care își desfășoară activitatea, prin proiecte educaționale și de informare.

Între 1996–1998, Centrul a funcționat ca o filială a Fundației Soros pentru o Societate Deschisă (Cluj), din decembrie 1998 devenind o fundație de sine stătătoare. În afară de serviciile curente (predarea limbilor moderne și a cursurilor de IT), mai bine de jumătate dintre activitățile CES constau în implementarea de proiecte de educație pentru adulți.

Fundația este membră cu drepturi depline a **QUEST** (Asociația Română pentru Servicii Lingvistice de Calitate), care, la rândul ei, este membră asociată a **EAQUALS** (Asociația Europeană pentru Servicii Lingvistice de Calitate). Din 2007, CES a devenit membră a **ENTER Network** (Rețeaua Europeană pentru Transferul și Exploatarea Rezultatelor Proiectelor UE).

Cuprins

Sinopsis.....	6
Idei principale	7
Rezultate	
<i>Activități</i>	9
<i>Resurse umane</i>	11
<i>Sustenabilitate</i>	13
<i>Relaționare</i>	15
<i>Legislație</i>	19
<i>Comunicare</i>	20
<i>Informații generale</i>	22
Concluzii	23
Anexa 1	24
Anexa 2	32

Cuvânt înainte

Raportul de față constituie o inițiativă salutară, oferind o imagine de ansamblu a stadiului în care se află sectorul neguvernamental de mediu din România, în momentul de față. Studiul, elaborat pe baza chestionării a aproape 70 de ONG-uri de mediu, oferă, printre altele, date structurate legate de capacitatea organizațională și eficiența organizațiilor verzi, precum și o analiză a relaționării acestora cu ceilalți factori interesați din domeniul protejării mediului.

Cercetări finalizate prin studii relativ asemănătoare au fost elaborate și în alte țări din Europa Centrală, cum ar fi cele efectuate în Ungaria și Cehia. În România, evaluări ale aceluiași grup țintă s-au efectuat, în prealabil, și de către Fundația pentru Parteneriat, în anii 1999 și 2005, scopul fiind acela de a identifica nevoile financiare ale ONG-urilor de mediu. Cea mai recentă lucrare „înrudită” o reprezintă *Barometrul de mediu* elaborat de Terra Mileniu III și Asociația Alma-Ro, un studiu privind atitudinea populației urbane față de protecția mediului.

Evaluarea realizată de Centrul Educațional Soros reprezintă un instrument extrem de util tuturor celor preocupați de problematica protecției mediului din România. Mai întâi, ea oferă puncte de reflecție pentru ONG-uri, mai ales în ceea ce privește relaționarea acestora cu autoritățile, cu alte companii și cu mass-media. Companiile, la rândul lor, obțin o imagine de ansamblu a sectorului neguvernamental de mediu, putându-le fi de folos în elaborarea strategiilor de responsabilitate socială. La fel, autoritățile pot deduce care sunt domeniile în care pot conta pe parteneriatul și expertiza ONG-urilor. Evaluarea poate fi folosită de toți actorii care se ocupă de susținerea sectorului neguvernamental și, implicit, a proiectelor de mediu derulate de organizațiile neguvernamentale din România.

În fine, rezultatele prezentate în acest raport sunt utile, prin prisma celor enunțate mai sus, și pentru că reprezintă un început, e un deschizător de drum. Ideal ar fi ca astfel de cercetări să se repete cel puțin o dată la cinci ani.

Potozky László
Președintele Fundației pentru
Parteneriat, Miercurea Ciuc

Sinopsis

Centrul Educațional Soros a realizat, în noiembrie 2008, o evaluare națională a organizațiilor neguvernamentale de mediu din România (ONGM) și a contextului în care acestea își desfășoară activitatea. Cercetarea a fost finanțată de Coca-Cola HBC și constituie o premieră pentru România ultimilor ani, neexistând date statistice de acest gen, centralizate la nivel național.

Obiectivul cercetării a fost configurarea unui tablou cât mai complet despre starea actuală a ONGM-urilor din România, cu problemele, nevoile și așteptările lor, în vederea eficientizării parteneriatelor și a proiectelor realizate de/cu acestea.

Pachetele informaționale prezentate în raportul de evaluare oferă date statistice structurate pe șapte secțiuni:

1. activități, proiecte și domenii de activitate;
2. resurse umane;
3. starea financiară și infrastructura organizațiilor;
4. impactul legislației autohtone de mediu;
5. eficiența comunicării și a promovării activităților;
6. relaționarea cu ceilalți actori de pe piață;
7. informații generale.

Cercetarea a folosit metode calitative și cantitative, incluzând și un chestionar *on-line* la care au răspuns aproape 70 de organizații din țară, suficiente pentru a avea reprezentativitate, respectiv pentru utilizarea rezultatelor în luarea de decizii și elaborarea de strategii și politici.

Pentru stabilirea universului cercetării s-au folosit mai multe surse: pagini de internet specializate, liste de corespondență ale diferitelor organizații de profil, forumuri specializate din spațiul virtual, jurnaliști, specialiști în probleme de mediu. Numărul organizațiilor astfel găsite a fost de aproximativ 150, multe dintre ele, însă, nu mai există sau nu mai desfășoară activități relevante (verificarea și acordul organizațiilor înainte de aplicarea chestionarului s-a făcut și telefonic).

Idei principale

Reprezentanții ONGM-urilor consideră că relația cu restul actorilor care gestionează problemele de mediu din România este îngreunată de următoarele aspecte:

- companiile multinaționale fie nu empatizează cu ONGM-urile, neînțelegându-le problemele (40% dintre răspunsuri), fie apelează la acestea exclusiv din interes propriu, pentru a le manipula (32%);
- autoritățile de stat nu au încredere în ONGM-uri (28%), dovedesc lipsă de transparență (24%) și sunt dezinteresate de problemele reale de mediu (16%);
- mass-media nu sunt preocupate de problemele de mediu (34%), mizând prea mult pe subiecte senzaționale, comerciale (33%).

Ca autoevaluare, principalele neajunsuri ale ONGM-urilor în relația lor cu restul actorilor de pe piață sunt *neprofesionalismul*, abilitățile reduse de comunicare și lipsa unei atitudini mai constructive față de parteneri. Alți factori identificați de ONGM-uri sunt *inflexibilitatea* în a face compromisuri în privința principiilor deontologice sau etice și o anumită *reticiență* în relația cu companiile multinaționale.

Lucrurile, însă, funcționează mult mai bine la nivel local, acolo unde ONGM-urile își desfășoară zi de zi activitatea, iar interacțiunea și comunicarea cu restul actorilor sociali sunt mai frecvente. Partenerii preferați în acest spațiu sunt deopotrivă cetățenii, administrația publică și presa.

Se constată un dezechilibru în reprezentarea regională a organizațiilor, mai bine de 80% dintre ele fiind concentrate în Transilvania (43,3%), Moldova (20,9%) și București (16,4%), chiar dacă, de exemplu, prezența Dunării și a Deltei în zonele subreprezentate ar justifica o mai mare prezență de ONGM-uri în aceste părți ale țării.

Organizațiile au în medie 79 de membri activi, 96 de membri simpatizanți și 4 membri onorifici. Media voluntarilor pe organizație, în ultimul an de activitate, este de 198, media de vîrstă a persoanelor implicate activ fiind de 27 de ani. Numărul de angajați *full-time* și *part-time* este, în medie, de 1,41 pe organizație, pentru ambele forme de angajare.

Cele mai frecvente bugete anuale medii pe ultimul an de activitate sunt cuprinse între 10 și 50 de mii de euro (22% dintre organizații), 5 și 10 mii de euro (19%) și 1 și 3 mii de euro (16%), tendința păstrându-se relativ constantă în ultimii ani.

Cei mai importanți finanțatori sunt fundațiile din România (21% dintre organizații), sectorul public internațional și românesc (19%, respectiv 18%), fundațiile internaționale (16%) și firmele românești (14%). Companiile internaționale reprezintă o sursă foarte importantă sau cea mai importantă doar pentru 2% din organizațiile chestionate.

Principalii beneficiari ai proiectelor sunt tinerii și copii, 9 din 10 organizații de mediu lucrând cu aceștia. Următorul grup-țintă îl constituie comunitățile locale, care sunt implicate în 79% dintre proiectele ONGM-urilor.

Domeniile de activitate majore sunt educația ecologică, protejarea mediului și gestionarea biodiversității. Ca perspectivă, organizațiile vor să se implice în primul rând în participare civică (*watchdog*, voluntariat, lobby, campanii de informare etc.), în proiecte de dezvoltare durabilă, de protejare a resurselor de apă și în diseminarea de informații.

Liderii organizațiilor consideră 2008 un an cu succes parțial (43%) sau cu performanță medie (33%). Cele mai reușite proiecte din toată activitatea de până acum a ONGM-urilor intervievate au fost implementate în domeniul

Idei principale

biodiversității, a ariilor protejate și în agroturism. Media participanților la aceste proiecte a fost de 222 de persoane, durata medie a desfășurării lor fiind de 13 luni.

În privința specializării viitoare, trainingurile cele mai dorite sunt cele care ar putea dezvolta capacitatea de fundri-sing și profesionalismul organizațiilor. *Lipsa resurselor financiare* este prima pe lista problemelor cu care se confrun-tă organizațiile de mediu în momentul de față.

Cât privește legislația de mediu din România, majoritatea organizațiilor (78%) consideră că aceasta este foarte sla-bă sau cel mult acceptabilă, cei mai mulți dintre respondenți susținând că principalele revizuiți care ar trebui făcute sunt chiar cele care privesc procedurile de aplicare a acestor legi.

Situația generală actuală a ONGM-urilor din România este una acceptabilă, numărul lor fiind, însă, prea mic față de amploarea problemelor de mediu din țară. Pe lângă factorii organizaționali interni, la această situație contribuie toți factorii economici, sociali, politici și culturali, care definesc societatea românească de azi, inclusiv cultura ecologică subțire a românilor.

• Context

Problemele globale de mediu, mediatizarea și prezența lor tot mai mare în dezbateră publică, au sporit interesul pen-tru cunoașterea fenomenului. Tot mai mulți actori sociali se implică în gestionarea, controlarea sau combaterea efec-telor negative. Mișcarea ecologistă presează administrațiile publice, opinia publică este tot mai preocupată de pro-blemă și exercită o presiune din ce în ce mai mare asupra factorilor decizionali. Mass-media alocă spații mai mari subiectului, iar specialiștii consumă tot mai multe resurse și energii pentru a găsi ieșirea din impas. Politicienii, în marea lor majoritate, sunt depășiți de situație și iau decizii pro-mediu nu atât din spirit ecologic, cât pentru a scăpa de presiunea publică (vezi evoluția poziției lui G. W. Bush în cazul *Protocolului de la Kyoto*). Una peste alta, problemele de mediu sunt, azi, atât de acute, încât unii specialiști consideră că responsabilitatea pe care o au politicienii lumii în această problemă e similară cu cea a predecesorilor lor din perioada Primului sau celui de-al Doilea Război Mondial.

Amenințarea este percepută ca fiind tot mai mare în toate statele dezvoltate. Dar nu numai acolo. Libanul, Iordania sau Coasta de Fildeș sunt doar câteva dintre țările cu o economie mai puțin dinamică, dar în care ponderea popula-ției interesate de problemele de mediu e la fel de semnificativă precum cea din SUA, China sau Brazilia.

În acest context, România rămâne încă o țară care lucrurile se mișcă greu, activitatea organizațiilor de mediu fiind îngreunată de mai mulți factori, de la birocrație, la legislația greoaie sau, cum spuneam, cultura ecologică precară a societății românești.

• Metodologie

Algoritmul cercetării a cuprins patru pași:

1. discuții telefonice informale și interviuri nestructurate cu experți de mediu și din sfera finanțatorilor de programe de mediu;
2. parcurgerea literaturii de specialitate, documentarea privind organizațiile de mediu din România și agenda publică legate de acestea și elaborarea chestionarului;
3. strângerea datelor, analiza (cantitativă și calitativă) și interpretarea lor;
4. interviuri cu experți pentru o mai bună contextualizare a rezultatelor și redactarea raportului de evaluare.

• Analiza datelor

Interviurile cu experți, lideri sau staff-ul organizațiilor, voluntari, jurnaliști și alți subiecți au fost nestructurate sau semi-structurate, răspunsurile fiind sintetizate prin analiză calitativă. Chestionarul standardizat a cuprins atât în-trebări deschise, cât și întrebări cu răspunsuri fixe. În primul caz, am realizat o analiză de conținut pentru a stabili teme comune și cazurile particulare. În cel de al doilea caz, răspunsurile au fost așezate în tabele, totalizate și ana-lizate pe categorii. În fine, la elaborarea concluziilor au fost folosite studii și analize complementare despre organiza-țiile de mediu din România.

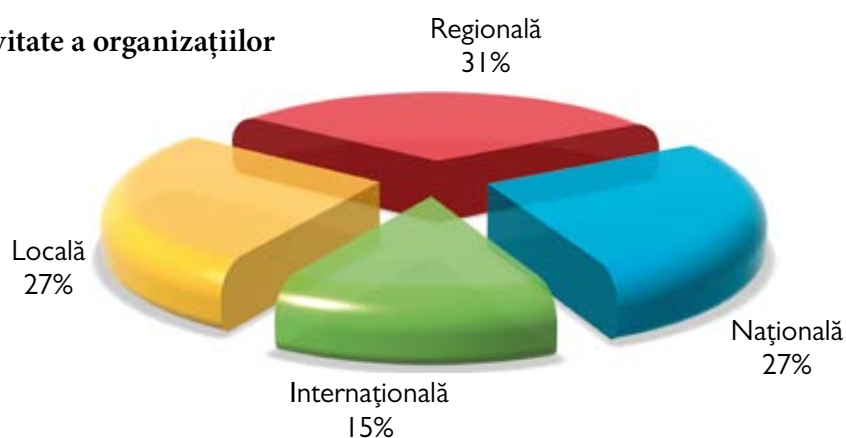
• Utilitate

Rostul acestei cercetării este dat, în primul rând, de numărul redus de studii despre organizațiile neguvernamenta-le din România și, mai ales, despre cele de protecția mediului. Evaluarea își propune să ofere informații tuturor fac-torilor implicați în gestionarea problemelor de mediu din România: autorități publice, mass-media, opinia publi-că, organizații neguvernamentale de mediu, firme și companii naționale sau multinaționale, sfera academică, alți specialiști.

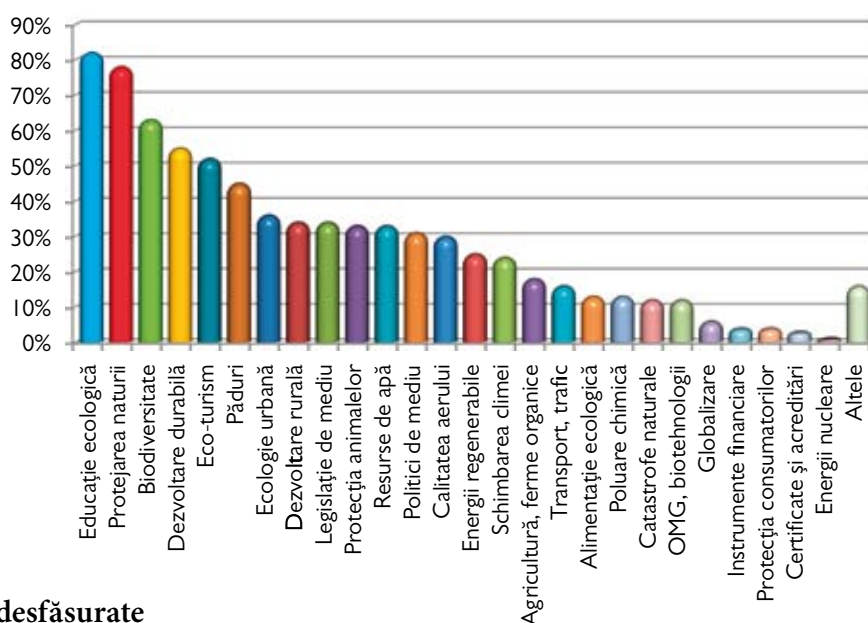
Rezultate

1. Activități

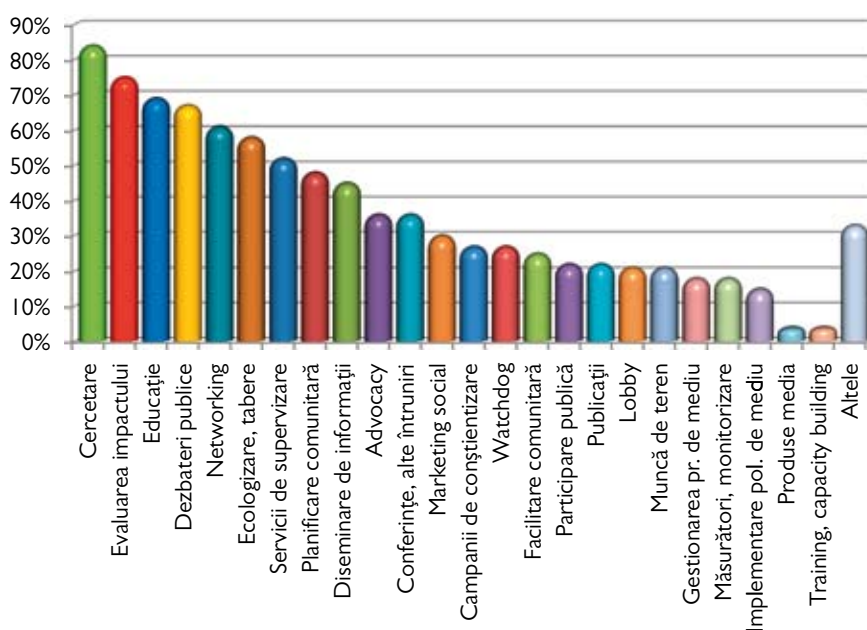
1.1 Aria de activitate a organizațiilor



1.2 Domenii de activitate



1.3 Activități desfășurate



Rezultate

1.4 Autoevaluarea proiectelor

Cele mai reușite proiecte s-au desfășurat în următoarele domenii:

- dezvoltare durabilă, educație, campanii (45%);
- arii protejate (35%);
- protecția animalelor, ape, zone umede (20÷25%);
- tineri, voluntariat, asistență tehnică, cercetare (15%);
- ecologizare, proiecte media, diseminare de informații, reciclarea deșeurilor, poluare (10%);
- legislație, ciclist, ferme ecologice, eco-turism, resurse energetice (sub 10%);
- media participanților la proiectele de succes este de 222 de persoane/proiect, durata medie a unui astfel de proiect fiind de 13 luni.

1.5 Topul eficienței

Fiecare organizație a fost rugată să numească cele mai importante trei proiecte din activitatea sa. În funcție de importanța lor, fiecare proiect a fost punctat cu 1, 2, respectiv 3 puncte. A rezultat, astfel, următorul clasament (după domeniile în care se încadrează proiectele):

Nr.	Domeniu	Punctaj
1.	Biodiversitate	81
2.	Protejarea naturii	44
3.	Eco-turism, agroturism	40
4.	Educație ecologică	27
5.	Dezvoltare durabilă	26
6.	Dezvoltare rurală	19
7.	Păduri	16
8.	Altele, neprecizat	15
9.	Ecologie urbană, mediu urban	15
10.	Protecția animalelor	13
11.	Transport, trafic	11
12.	Ape, resurse de apă	10
13.	Globalizare, politici internaționale	6
14.	Agricultură, ferme organice	6
15.	Energie nucleară	5
16.	Legislație de mediu	4
17.	Poluare, substanțe toxice	3
18.	Schimbări climatice	2
19.	Energii regenerabile	2

1.6 Implicarea în proiecte de viitor

- *Domenii noi în care ar dori să activeze organizațiile de mediu:*
 - participarea civică (watchdog, voluntariat, lobby, catastrofe, consultanță, cercetare, educație, campanii) și dezvoltare durabilă (peste 33%);
 - agricultură, alimentație ecologică, turism și energii regenerabile, biodiversitate (15÷20%);
 - schimbări climatice, păduri, resurse de apă, protecția animalelor (sub 10%).
- *Activități noi pe care ar dori să le facă:*
 - diseminare de informații, produse media, gestionarea problemelor de mediu (15÷20%);
 - evaluarea impactului asupra mediului, participare civică, campanii, dezbateri publice, training, monitorizare (aprox. 10%);
 - implementarea politicilor de mediu, acțiuni de protest, ecologizare, tabere, arii protejate (sub 5%).

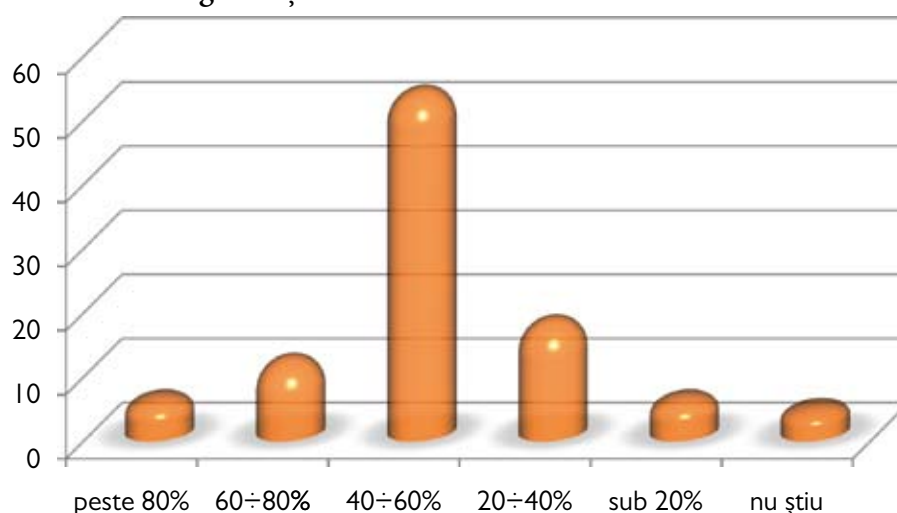
Rezultate

2. Resurse umane

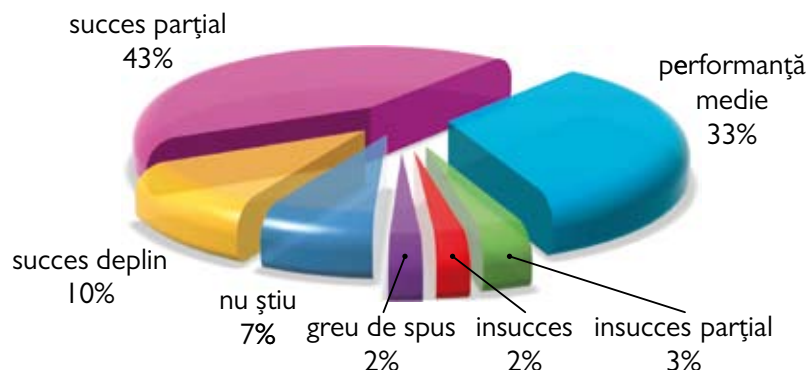
2.1 Staff

- Organizațiile au în medie 79 de membri activi (44% dintre ele), 96 de membri simpatizanți (54%) și 4 membri onorifici (2%);
- Media voluntarilor pe organizație în ultimul an este de 198;
- Media de vîrstă a persoanelor implicate activ în activitatea organizațiilor este de 27 de ani.

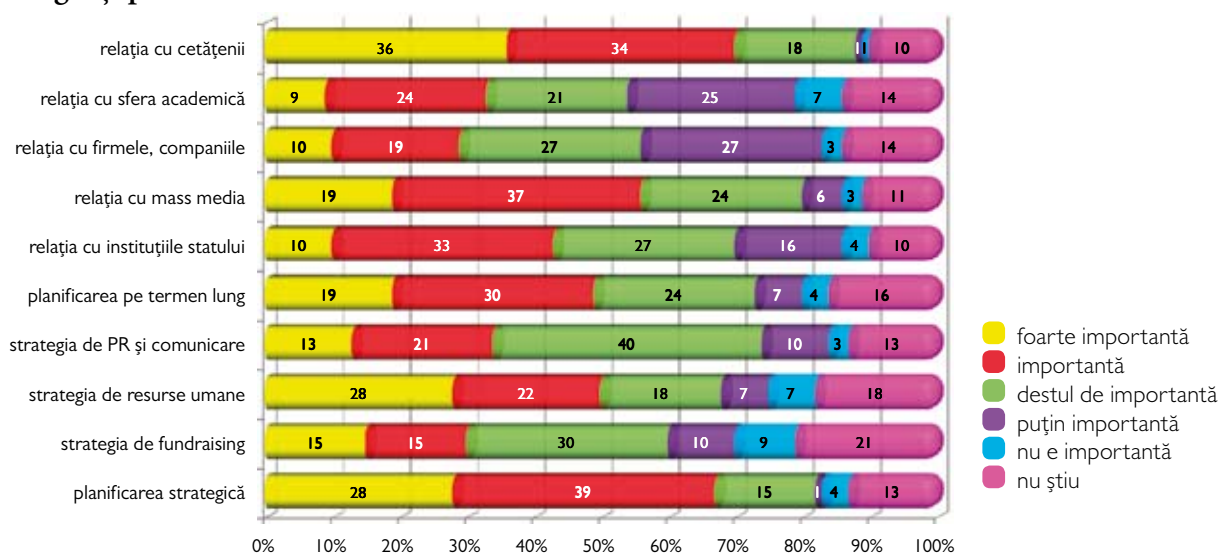
Ponderea femeilor în organizații



2.2 Cum evaluați performanța ultimului an?

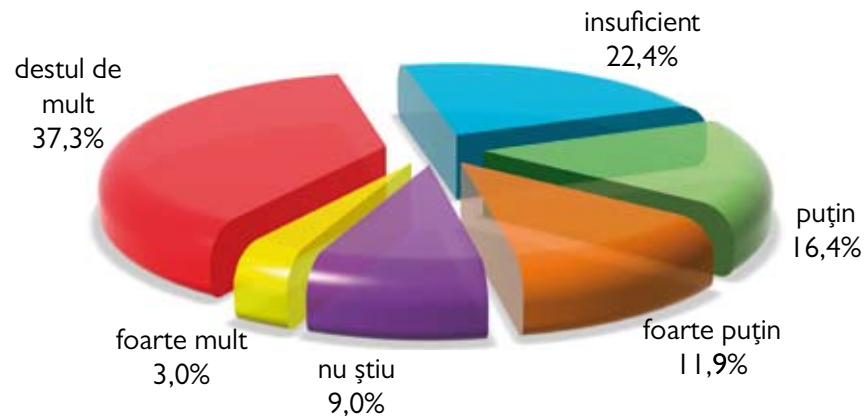


2.3 Strategie și planificare

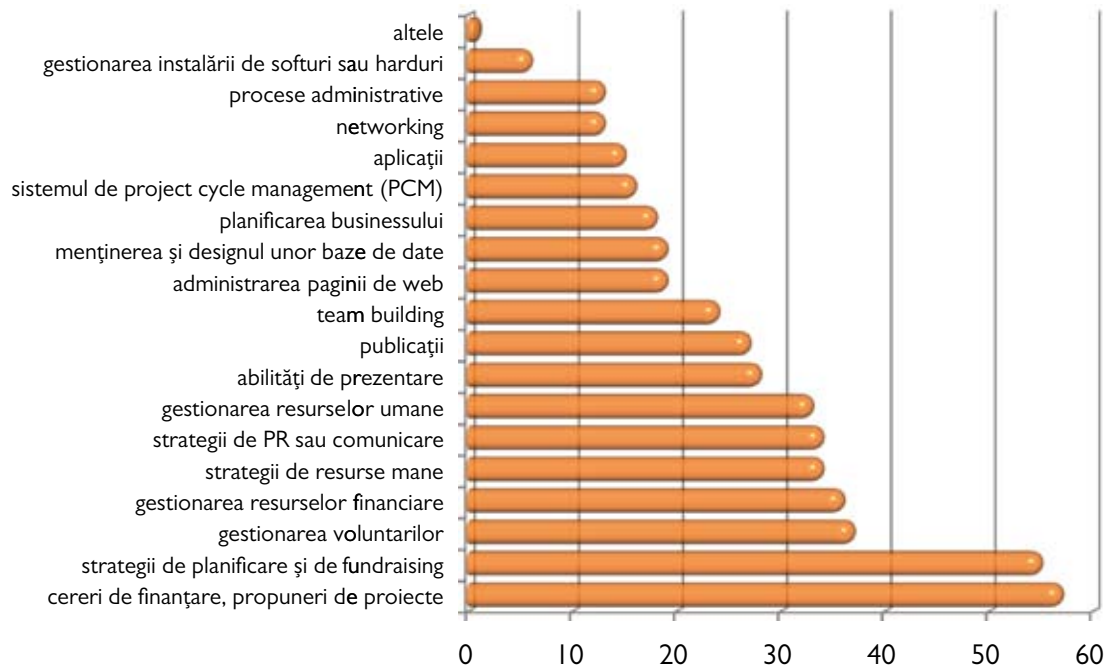


Rezultate

2.4 Eficiența trainingurilor



2.5 La ce traininguri ați dori să participați?



2.6 Ce ar eficientiza activitatea organizației?



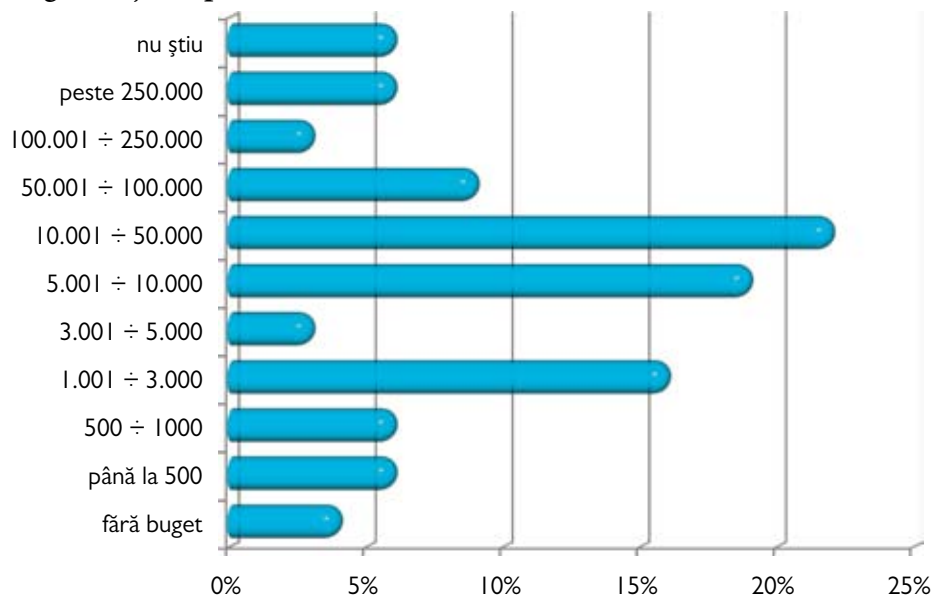
Rezultate

3. Sustenabilitate

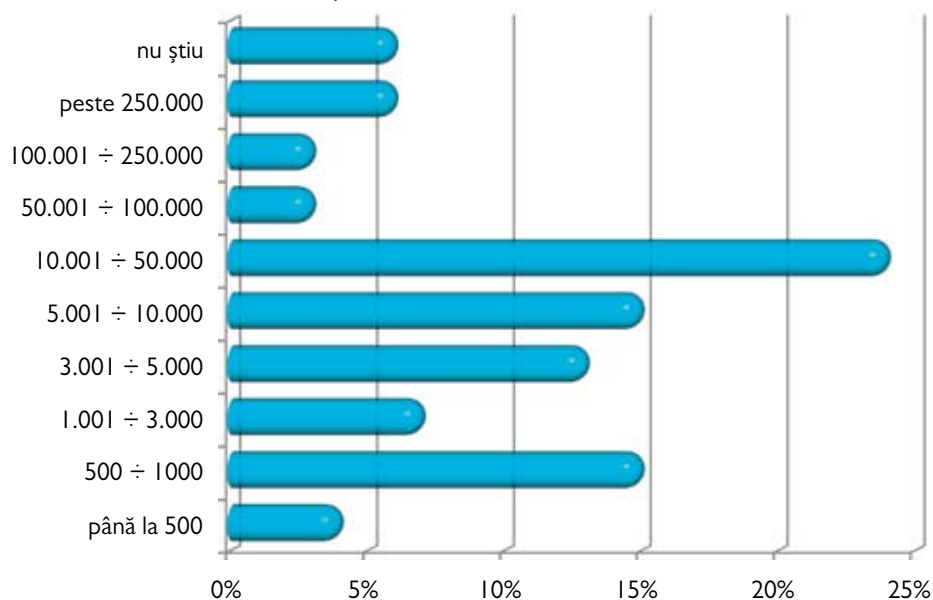
3.1 Starea financiară a organizației



3.2 Bugetul organizațiilor pe ultimul an [€]

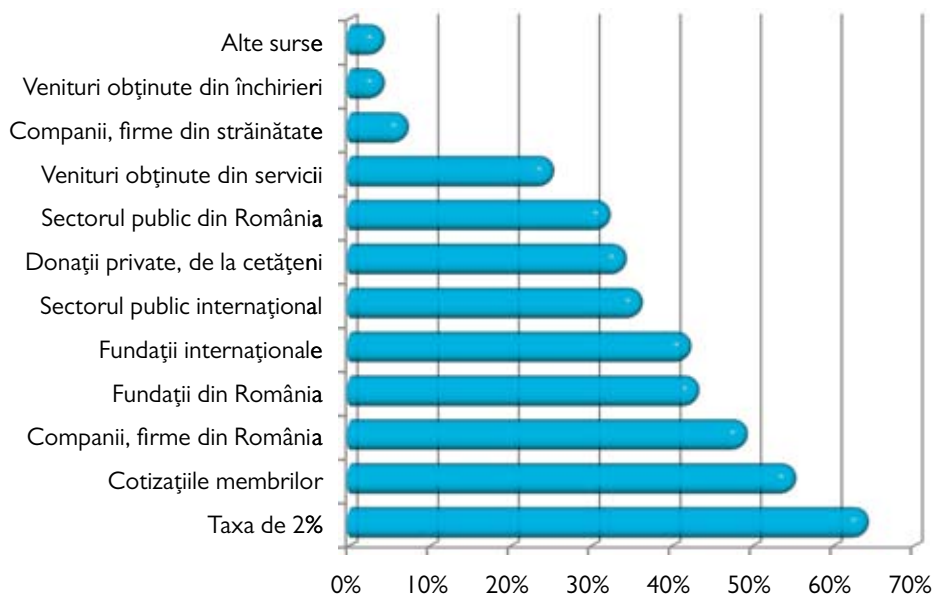


3.3 Bugetul anual mediu de la înființare [€]

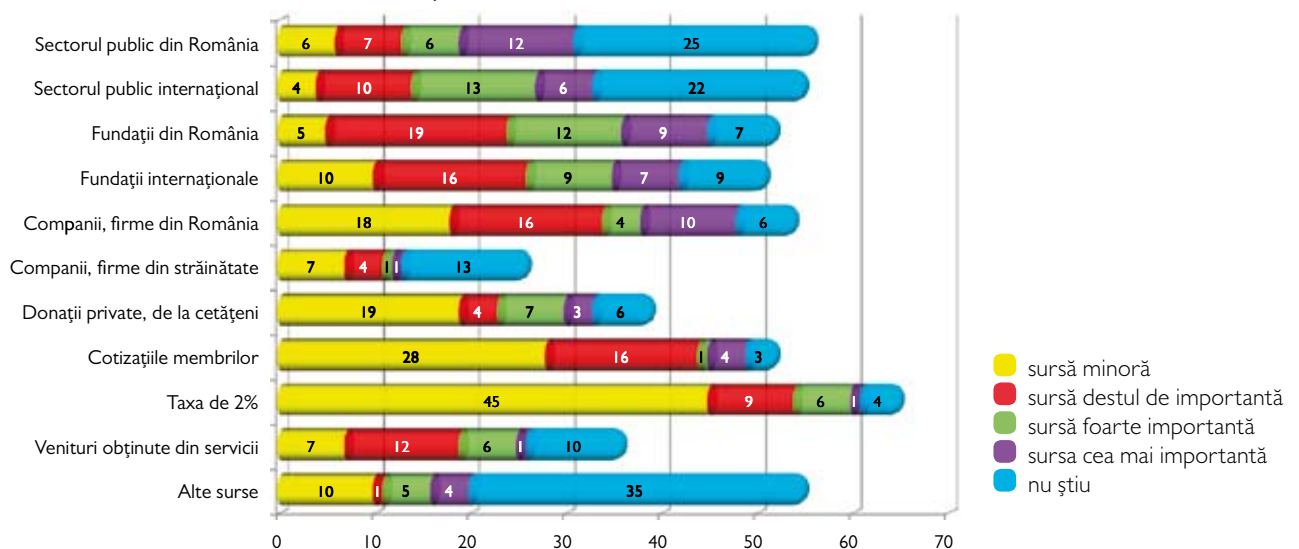


Rezultate

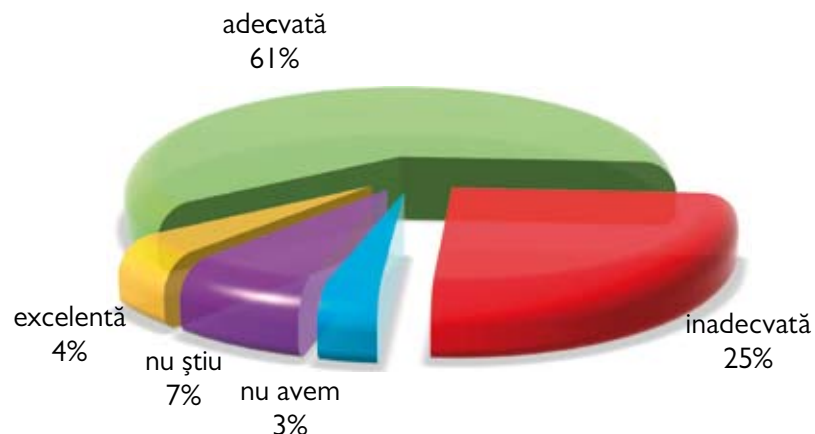
3.4 Surse de finanțare



3.5 Ponderea surselor de finanțare

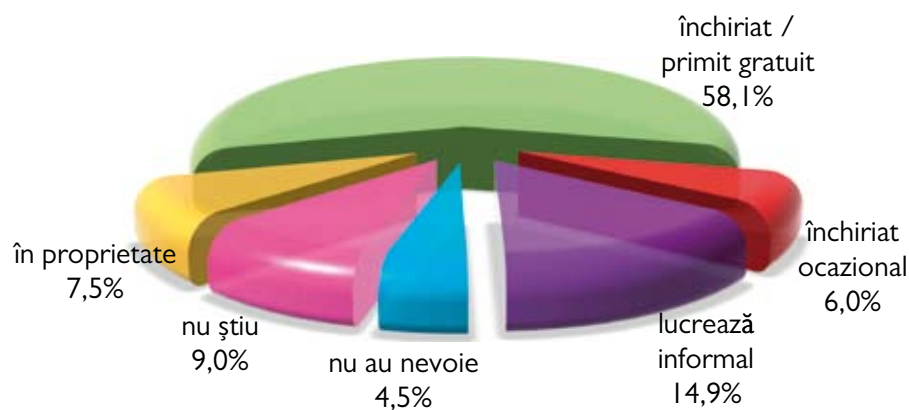


3.6 Starea echipamentelor



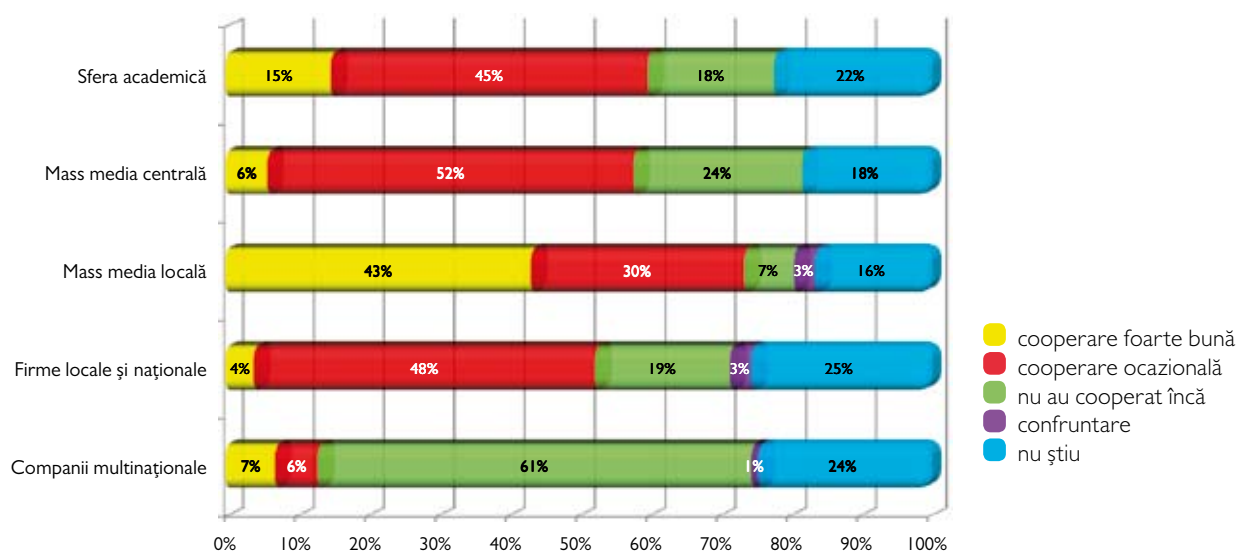
Rezultate

3.7 Situația sediului

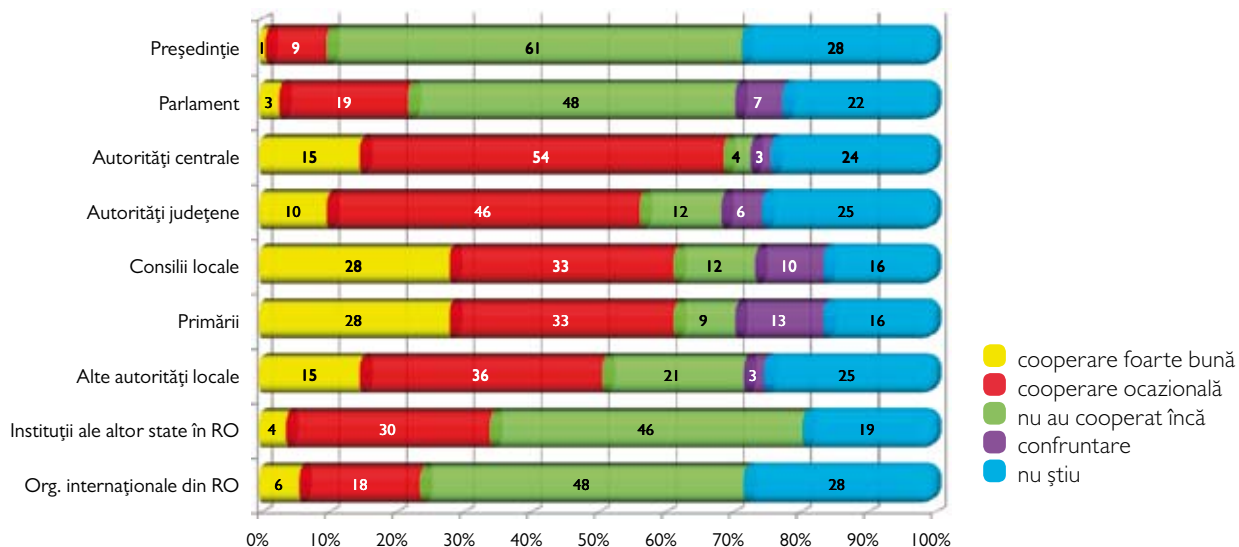


4. Relaționare

4.1 Relația cu mediul de afaceri și media



4.2 Relația cu autoritățile

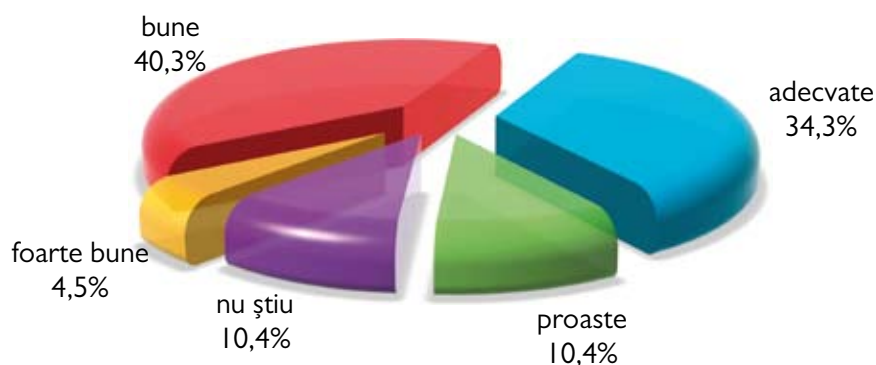


Rezultate

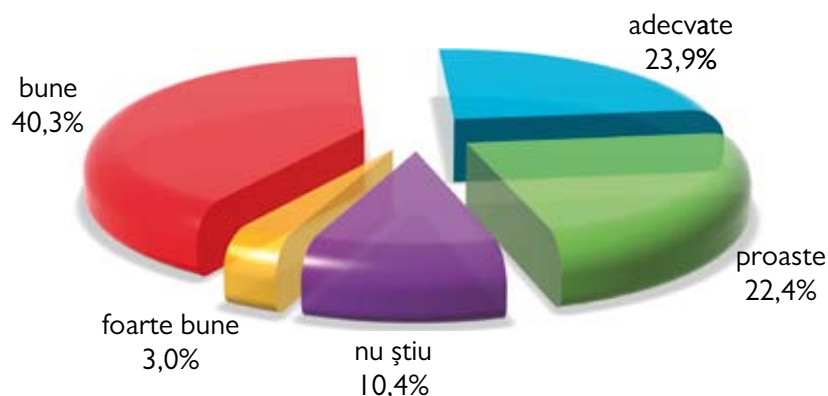
4.3 Relația cu cetățenii și alte organizații



4.4 Relațiile din cadrul societății civile din România



4.5 Relațiile dintre organizațiile de mediu din România



Rezultate

4.6.1 Ce îngreunează relația ONGM – companii multinaționale?

Din partea ONGM-urilor	Din partea companiilor
37% lipsa de profesionalism (se concentrează pe activități irelevante, nu implică destui voluntari, nu au lideri eficienți)	41% proasta înțelegere a ONGM-urilor (nu înțeleg problemele de mediu, receptivitate redusă, nu țin cont de protestele ONGM-urilor)
30% slaba comunicare, lipsa atitudinii constructive (nu au cunoștințe de PR, prezentare neelaborată a acțiunilor, mesaje neconcludente)	32% individualism exagerat, urmărirea exclusivă a interesului propriu (suficiență, rapacitate, zgârcenie, indiferență, individualism ș.a.)
22% respectarea principiilor deontologice și etice (corectitudine, neutralitate, teamă de dependență financiară, curaj în alegerea proiectelor)	20% neimplicare, proasta gestionare a relației („acordă prea multă importanță sportului, spectacolelor“, „nu oferă suficiente sponsorizări“)
11% factorii externi (lipsa resurselor, inegalitate de șanse în accesarea fondurilor)	7% <i>greenwash</i> („companiile să nu mai facă <i>greenwashing</i> “)

4.6.2 Ce îngreunează relația ONGM – autorități publice?

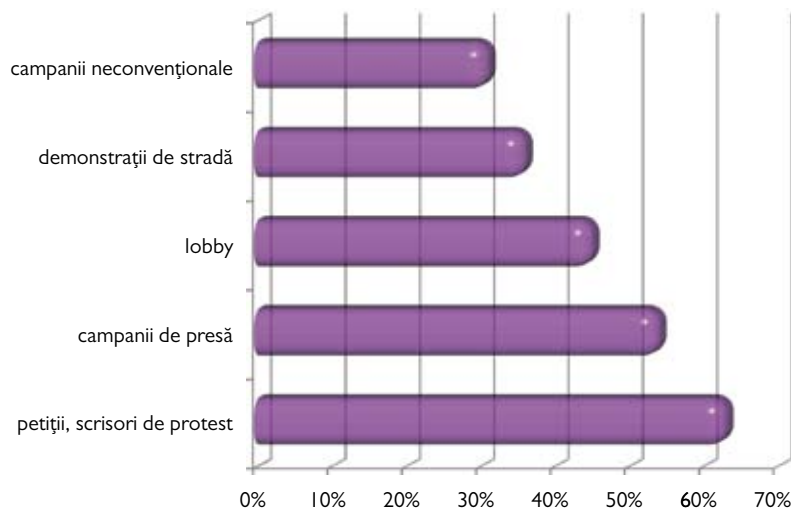
Din partea ONGM-urilor	Din partea autorităților
40% lipsa de profesionalism (eficiență redusă, probleme de leadership și de organizare, incoerență, lipsa inițiativei și a motivației)	28% neîncrederea în ONGM („nu iau în seamă ONGM-urile“, ignoranță, atitudine unilaterală)
38% slaba comunicare și relaționare (slaba vizibilitate, deschidere spre colaborare, probleme de promovare, PR ș.a.)	24% lipsa comunicării și a transparenței (ascunderea informațiilor, proasta promovare a proiectelor)
22% factorii externi (lipsa stabilității, a accesului la informații, lipsa egalității de șanse între organizații, lipsa proiectelor adecvate)	16% lipsa interesului pentru probleme reale de mediu (dezinteres crescut, nu sunt motivate pentru ceea ce trebuie să facă)
	16% lipsa de profesionalism (politizare, birocratie, incompetență, lipsa de seriozitate, lipsa implicării)
	16% „metehne grave“ (aroganță, corupție, lăcomie, servilism politic, nesinceritate ș.a.)

4.6.3 Ce îngreunează relația ONGM – mass-media?

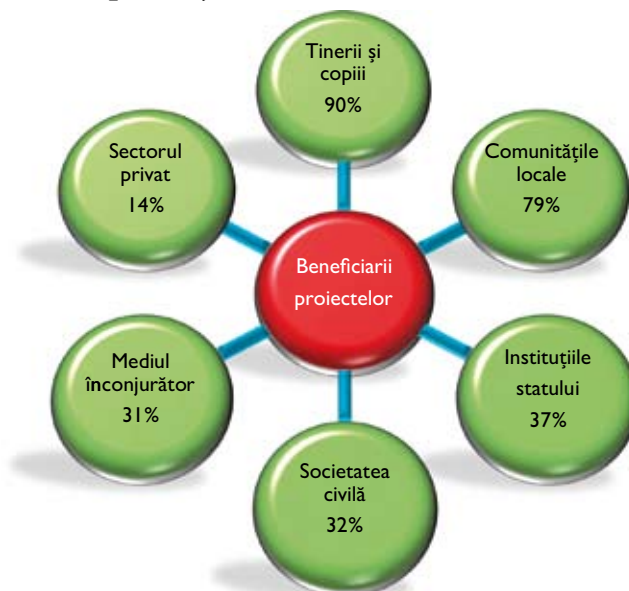
Din partea ONGM-urilor	Din partea mass-media
50% problemele de comunicare, lipsa cunoștințelor de PR (incoerența mesajului, lipsa resurselor pentru PR, nu știu să prezinte adecvat problemele)	34% lipsa de interes pentru probleme de mediu (ar fi nevoie de o mai mare deschidere spre problemele de mediu)
25% proasta relație cu jurnaliștii (neîncredere, nu au specialiști care să colaboreze și să îi apropie pe jurnaliști, lipsa deschiderii)	33% obsesia pentru senzațional („un viol e mai important decât o expediție ecologică“)
25% lipsa de profesionalism (lipsa consecvenței, nu au personal specializat, incompetență, ineficiență, nereseriozitate, nu conștientizează suficient importanța relației cu presa)	17% lipsa cunoștințelor din domeniu, a specializării („nu au jurnaliști specializați“, „nu există o profesionalizare a presei“)
	16% neprofesionalismul, lipsa imparțialității (interpretarea eronată a informației, distorsionarea ei, incompetență, lipsa imparțialității)

Rezultate

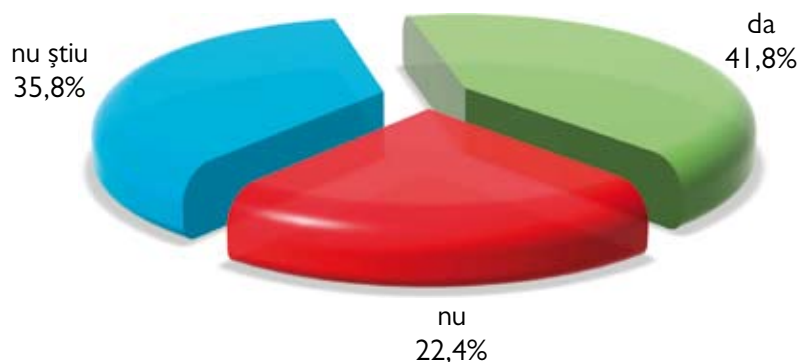
4.7 Participarea la forme de protest (din 100%)



4.8 Tinerii și copiii, cei mai importanți beneficiari



4.9 Este utilă crearea unei asociații naționale a organizațiilor de mediu?



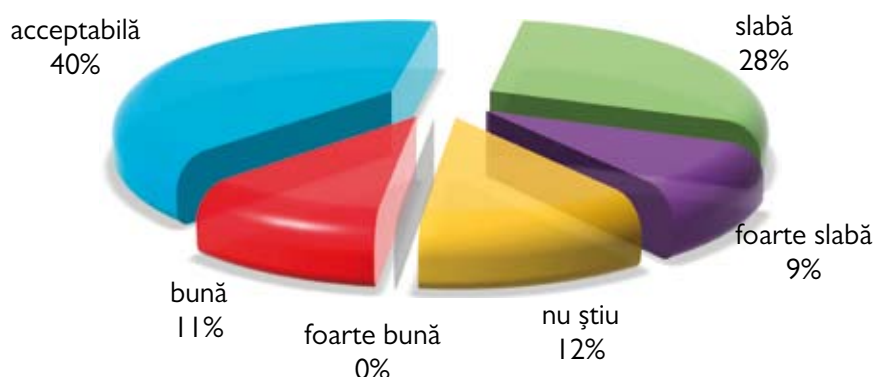
PRO: „nu ne cunoaștem unii pe alții“, „am fi mai eficienți“, „impactul asupra societății ar fi mai mare“, „am fi un partener puternic, cu influență asupra deciziilor legislative și guvernamentale“, „ne-am apăra mai bine drepturile“, „necesitatea e clară, fezabilitatea e însă sub semnul întrebării“.

CONTRA: „există deja o coaliție a ONG-urilor de mediu (Coaliția ONG Natura 2000)“, „avem destule autorități, agenții“, „ne considerăm frunzași pe nișa noastră, probabil că nu am adera decât eventual ca simpatizanți“, „centralizarea nu e bună“.

Rezultate

5. Legislație

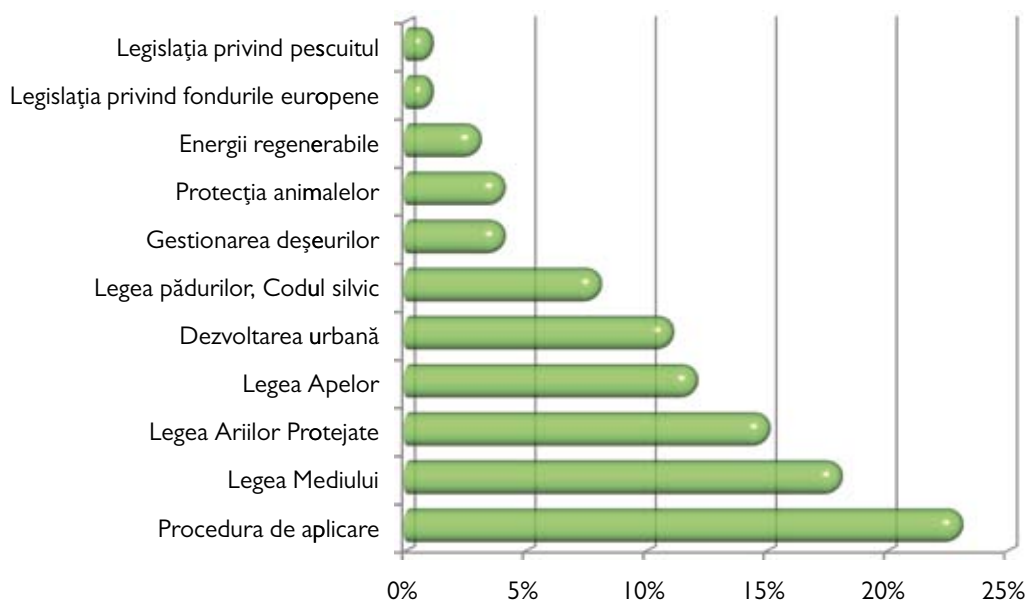
5.1 Evaluarea legislației de mediu



5.2 Domenii în care e nevoie de noi reglementări?

- Administrarea ariilor protejate, gestionarea deșeurilor, poluarea, dezvoltarea urbană, biodiversitatea (20÷30%).
- Exploatarea forestieră, pădurile, normele de aplicare a legislației de mediu, resursele de apă, zonele umede (aprox. 10%).
- Energiile regenerabile, protecția animalelor, vânătoarea, educația ecologică, prevenirea catastrofelor, protecția solului, OMG-uri (sub 5%).

5.3 Reglementări care necesită revizuirii?

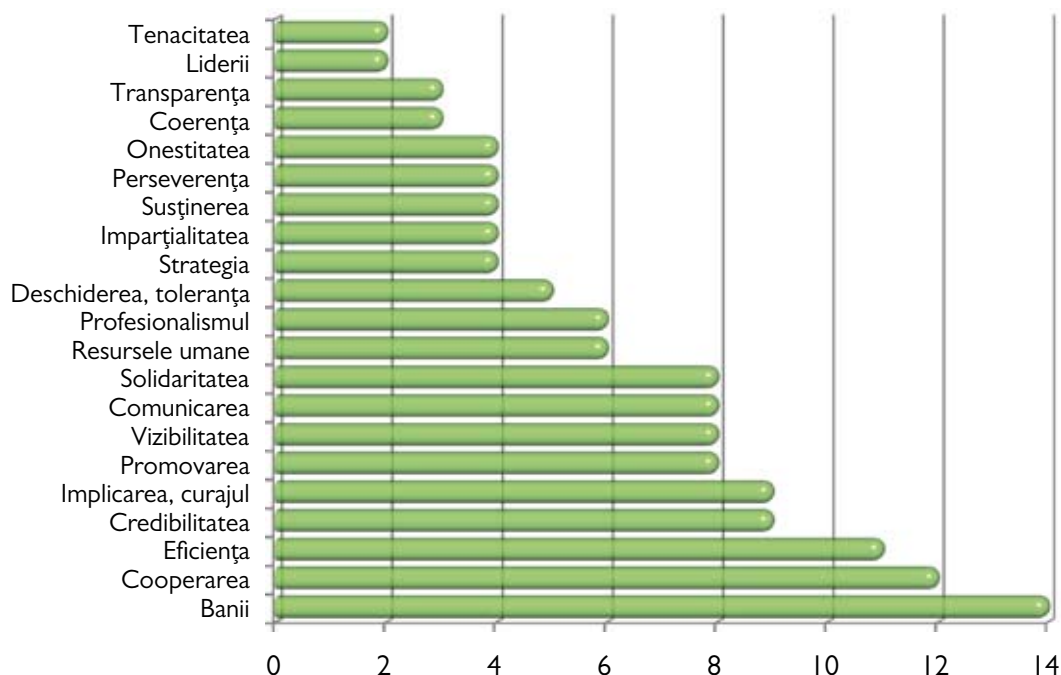


5.4 Impactul legislației asupra activității

POZITIV		NEGATIV
Legea mediului	HG 1581/2005	Evaluarea impactului asupra mediului
Legea 5/2000	Legea 9/2008	Legea ariilor protejate
OGU 118/2006	Legea pescuitului	Legea sponsorizării
Legislația de protecție a solului	Legea sponsorizării	Legea vânătorii
Codul forestier	Legislația DEEE	Legea zonei costiere
Implementarea rețelei Natura 2000	Proiectul de lege privind predarea în custodie a ariilor protejate	Lipsurile legislației DEEE
HG 57/2007	Ordonanța 26/2000	Modificarea legii mediului
Legea 544/2001	OGU 114/2007	

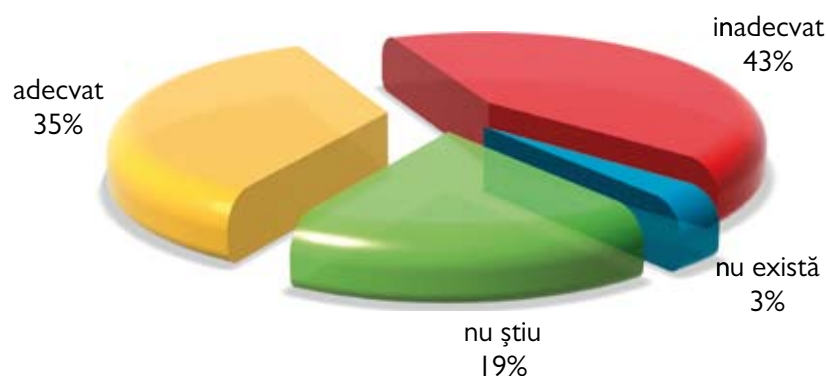
Rezultate

5.5 Ce lipsește organizațiilor de mediu?

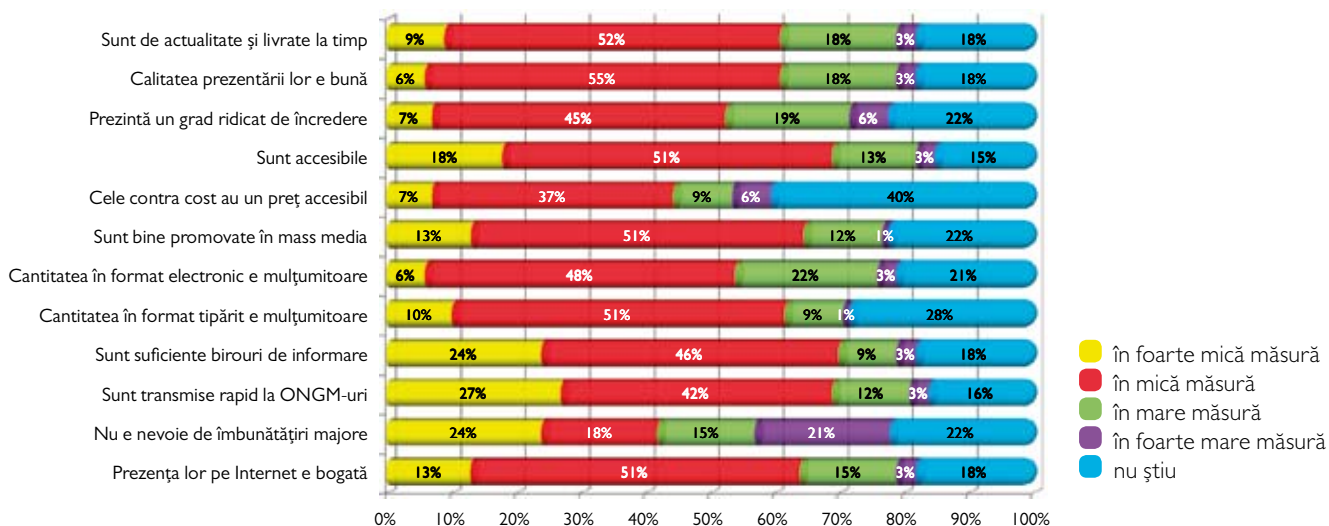


6. Comunicare

6.1 Accesul la informații publice de specialitate

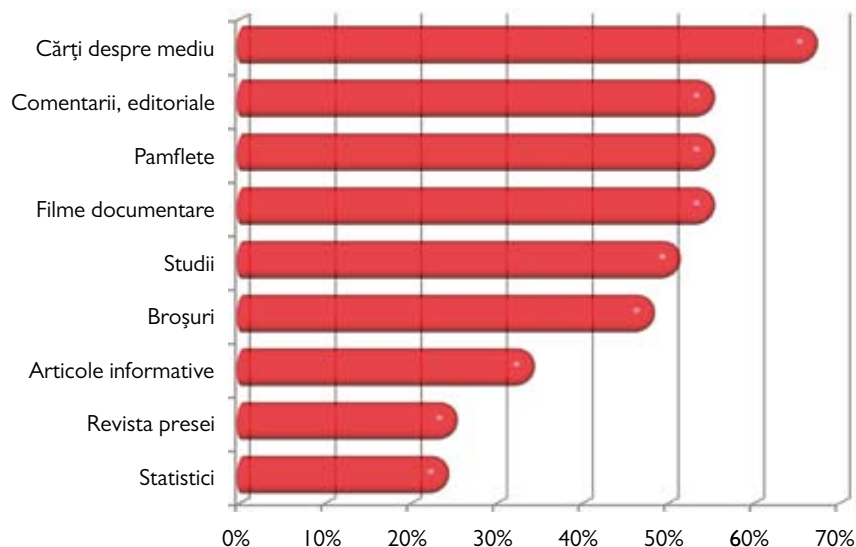


6.2 În ce măsură sunteți de acord cu următoarele afirmații despre informațiile oficiale de mediu?

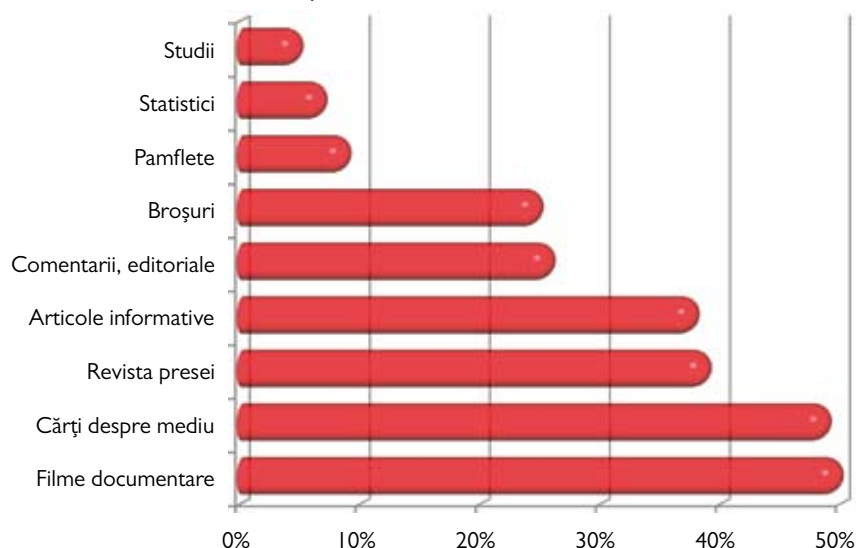


Rezultate

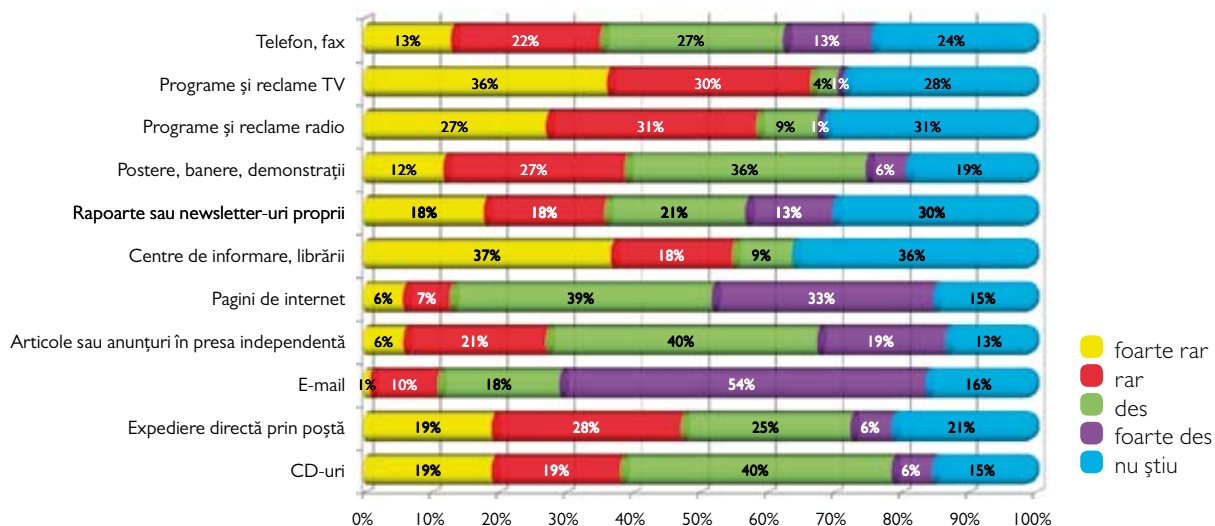
6.3 Sursele de informare



6.4 Formate de diseminare a informațiilor



6.5 Mijloace de diseminare a informațiilor



Rezultate

7. Informații generale

7.1 Perioada înființării organizațiilor

Perioada înființării	Pondere
1982 – 1989	6%
1990 – 1994	24%
1995 – 1999	21%
2000 – 2004	28%
2005 – 2008	21%
Total	100%

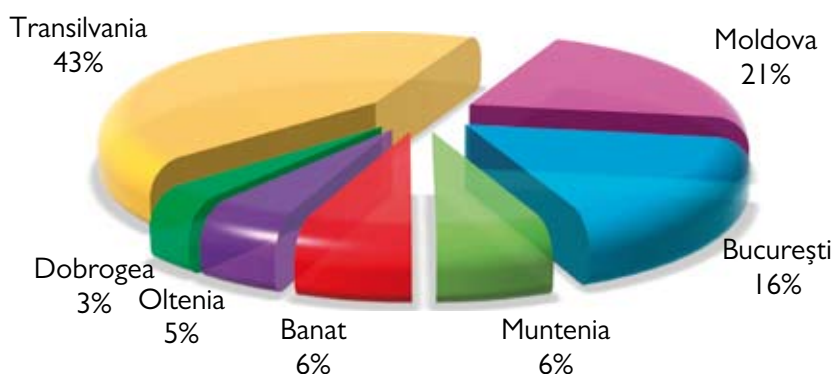
7.2 Perioada înregistrării organizațiilor

Perioada înregistrării	Pondere
1990 – 1994	24%
1995 – 1999	18%
2000 – 2004	34%
2005 – 2008	24%
Total	100%

7.3 Statistici

- 98,5% dintre organizații sunt înregistrate formal;
- 91% dintre ele sunt asociații, 7,5% sunt fundații;
- 46% din organizații sunt afiliate unei organizații-umbrelă, aproximativ jumătate dintre acestea fiind internaționale;
- media numărului de angajați pe organizație este de 1,41, atât *part-time*, cât și *full-time*.

7.4 Reprezentare dezechilibrată



Concluzii

Studiul de față, folosind metodele cercetării sociologice, și-a propus să facă o radiografie a situației actuale a organizațiilor de mediu din România. Pentru cunoașterea lor, pentru a avea termeni de comparație și pentru a putea elabora strategii viabile.

Situația ONGM-urilor este, în momentul de față, una intermediară, tranzitorie. Alături de ele, însă, avem o clasă politică ancorată în trecut și inconștientă de gravitatea problemei; autorități publice birocrate; o presă lipsită de vocația viitorului și obsedată de comercial și superficial; o sferă academică bătrânicioasă și fără vizibilitate; companii și firme care se implică prea puțin. Toate acestea, în condițiile în care problemele de mediu din România sunt extrem de acute (poluare, despăduriri, inundații, deșeuri, trafic ș.a.m.d.). Mai devreme sau mai târziu, ele vor face agendă publică și în România și va apărea interesul corespunzător pentru rezolvarea lor. Inclusiv la nivelul opiniei publice. Rămâne de văzut care dintre actorii sociali amintiți va fi mai vizionar.

Anexa I – Chestionarul

A. Informații Generale

- A1. Numele organizației: _____
- A2. Localitatea: _____
- A3. Date de contact:
- telefon: _____
 - fax: _____
 - e-mail: _____
 - www: _____
- A4. Liderul organizației (numele, prenumele, funcția): _____
- A5. Persoană de contact: (numele, prenumele, funcția): _____
- A6. Anul înființării organizației: _____
- A7. Organizația este înregistrată formal/legal?
- Nu
 - Da
- A8.1. Anul înregistrării formale: _____
- A8.2. Ce tip de organizație constituiți?
- asociație
 - fundație
 - instituție publică
 - alt tip, vă rugăm să precizați _____
- A8.3. Câți angajați are în prezent organizația?
- full-time
 - part-time
 - observații _____
- A9. Cine sunt principalii beneficiari ai proiectelor dumneavoastră?
- A10. Organizația dumneavoastră este membră sau afiliată unei organizații-umbrelă?
- Nu
 - Da
- A11.1. Ce arie de activitate are organizația-umbrelă?
- full-time
 - națională
 - regională (Europa de Est etc.)
 - europeană
 - internațională

B. Activități

- B1. Principalele domenii de activitate ale organizației:
- agricultură, ferme organice/tradiționale
 - alimentație ecologică
 - ape, resurse de apă
 - biodiversitate
 - calitatea aerului, poluarea aerului
 - catastrofe naturale
 - certificate și acreditări
 - dezvoltare rurală
 - dezvoltare durabilă
 - ecologie urbană, mediu urban
 - eco-turism, agro-turism
 - educație ecologică, dezvoltare durabilă
 - elaborarea de politici de mediu
 - energie nucleară
 - energii regenerabile, eficientizarea energiei
 - globalizare, politici internaționale

Anexa I

- instrumente economice și financiare
- legislație de mediu
- organisme modificate genetic, biotehnologie
- păduri
- poluarea cu substanțe chimice, toxice
- protecția animalelor, animale sălbatice
- protecția/drepturile consumatorilor
- protejarea naturii
- schimbarea climei
- transport, trafic
- altele, și anume: _____

B2. În care dintre domeniile de activitate pe care NU le-ați bifat la întrebarea anterioară (în care nu activați în prezent) ați dori să vă implicați în viitor? (în ordinea importanței)

- 1. _____
- 2. _____
- 3. _____
- 4. niciuna
- 5. nu știu

B3. Principalele activități desfășurate de organizația dumneavoastră:

- acțiuni de protest
- *advocacy*
- campanii de conștientizare
- cercetare
- conferințe, *workshop*-uri, alte întruniri
- dezbateri publice
- diseminare de informații
- ecologizare, tabere
- educație
- evaluarea impactului asupra mediului
- facilitare comunitară, negocieri
- gestionarea problemelor de mediu
- lobby
- marketing social (reclame de interes social)
- produse mass-media, presă
- măsurători, monitorizare (tehnice)
- muncă de teren
- *networking*
- participare publică
- planificare comunitară, organizare comunitară
- implementarea de politici de mediu
- publicații
- servicii de supervizare
- training, *capacity building*
- *watchdog* (monitorizarea activităților publice sau private)
- altele, și anume: _____

B4. Care dintre activitățile pe care NU le-ați bifat la întrebarea anterioară (pe care nu le desfășurați în prezent) ați dori să le desfășurați în viitor? (în ordinea importanței)

- 1. _____
- 2. _____
- 3. _____
- 4. niciuna
- 5. nu știu

B5. Aria de activitate a organizației (mai multe variante de răspuns):

- local
- regional (regiune din România)
- național
- internațional

Anexa I

B6. Lista celor mai importante proiecte ale organizației (*foste și actuale*):

- denumirea proiectului
- domeniul de activitate
- participanți
- durata (în luni)

C. Finanțe

C1. Cum evaluați starea financiară a organizației?

- foarte bună
- destul de bună
- slabă
- foarte slabă

C2. Care este bugetul organizației pe ultimul an (*în euro*)?

- fără buget
- mai puțin de 500
- între 501-1000
- între 1001-3000
- între 3001-5000
- între 5001-10000
- între 10001-50000
- între 50001-100000
- între 100000-250000
- peste 25000
- nu știu

C3. Care este bugetul mediu anual pe toată perioada de existență a organizației (*în euro*)?

- fără buget
- mai puțin de 500
- între 501-1000
- între 1001-3000
- între 3001-5000
- între 5001-10000
- între 10001-50000
- între 50001-100000
- între 100000-250000
- peste 25000
- nu știu

C4. Din ce surse vă susțineți financiar? (*mai multe variante de răspuns*)

- granturi sau donații guvernamentale, sectorul public din România
- contracte cu guvernul României
- granturi sau donații de la guverne străine, sectorul public internațional
- contracte guvernamentale sau cu sectorul public internațional
- granturi sau donații de la fundații din România
- granturi sau donații de la fundații internaționale
- sponsorizări, donații sau granturi de la companii, firme din România
- sponsorizări, donații sau granturi de la companii, firme din străinătate
- alte granturi, donații private, de la cetățeni
- cotizațiile membrilor
- venituri obținute prin taxa de 2%
- venituri obținute din servicii (cercetare, consultanță, educație, training)
- venituri obținute din închirieri sau alte afaceri (investiții, copyright etc.)
- venituri obținute din afaceri subsidiare sau vânzări de produse
- alte surse

C5. Ce pondere au în bugetul curent principalele sursele de finanțare?

- | | |
|---|-------------------------------------|
| 1. sursa cea mai importantă (peste 50%) | 2. sursă foarte importantă (25÷50%) |
| 3. sursă destul de importantă (5÷25%) | 4. sursă minoră (sub 5%) |
| 5. fără surse | 6. nu știu |

Anexa I

- granturi sau donații guvernamentale, sectorul public din România
- contracte cu guvernul României
- granturi sau donații de la guverne străine, sectorul public internațional
- contracte guvernamentale sau cu sectorul public internațional
- granturi sau donații de la fundații din România
- granturi sau donații de la fundații internaționale
- sponsorizări, donații sau granturi de la companii, firme din România
- sponsorizări, donații sau granturi de la companii, firme din străinătate
- alte granturi, donații private, de la cetățeni
- cotizațiile membrilor
- venituri obținute prin taxa de 2%
- venituri obținute din servicii (cercetare, consultanță, educație, training)
- venituri obținute din închirieri sau alte afaceri (investiții, copyright etc.)
- venituri obținute din afaceri subsidiare sau vânzări de produse
- alte surse

C6. Cum evaluați starea echipamentelor organizației? *(o singură variantă răspuns)*

- excelentă (avem toate echipamentele necesare)
- adecvată (lipsește unele echipamente, dar ne descurcăm)
- inadecvată (lipsa echipamentelor ne îngreunează activitatea)
- nu avem echipamente

C7. Care dintre următoare situații descrie cel mai bine statutul sediului organizației?
(o singură variantă de răspuns)

- organizația este proprietara sediului
- închiriem/am primit gratuit sediul în care ne desfășurăm activitatea
- închiriem ocazional un spațiu sau o încăpere pentru a ne desfășura activitatea
- lucrăm informal, acasă sau la locul de muncă al unui membru
- nu avem nevoie de nici un spațiu pentru a ne desfășura activitatea

D. Resurse umane

D1. Câți membri are organizația?

- membri activi
- membri simpatizanți
- membri onorifici

D2. Câți voluntari au participat la activitățile organizației în ultimele 12 luni? _____

D3. Care este media de vârstă a persoanelor implicate „activ” în munca organizației? _____

D4. Dintre persoanele implicate „activ” în munca organizației, câte sunt femei?

- peste 80%
- între 60 și 80%
- între 40 și 60%
- între 20 și 40%
- sub 20%

D5. Cum ați evalua performanțele organizației din ultimul an, indiferent de motive?

- succes deplin
- succes parțial
- performanță medie
- insucces parțial
- insucces
- greu de spus

D6. Cât de importante sunt următoarelor elemente de strategie și planificare pentru organizația dumneavoastră?

- | | |
|--|---|
| 1. foarte important (element-cheie) | 2. important (folosit în mod regulat) |
| 3. destul de important (aplicat parțial) | 4. puțin important (folosit doar ocazional) |
| 5. nu este important (nu folosim) | |

- planificarea strategică a activităților
- strategia de fundraising
- strategia de resurse umane
- strategie de PR și comunicare
- planificarea pe termen lung
- relația cu instituțiile statului

Anexa I

- relația cu mass-media
- relația cu firmele, companiile
- relația cu sfera academică
- relația cu cetățenii, cu comunitatea
- altele, vă rugăm specificați: _____

D7. În ce măsură trainingurile oferite organizațiilor de mediu din România satisfac nevoile organizației dumneavoastră?

- foarte mult
- destul de mult
- insuficient
- puțin
- foarte puțin

D8. Care sunt principalele domenii în care organizația dumneavoastră ar dori să participe la traininguri?

- strategii de planificare activităților strategii de *fundraising*
- strategii de resurse umane
- strategii de PR sau comunicare
- planificarea businessului
- gestionarea resurselor financiare
- gestionarea resurselor umane
- procese administrative
- sistemul de *project cycle management* (PCM)
- menținerea și designul unor baze de date
- publicații
- aplicații
- gestionarea instalării de softuri sau harduri
- gestionarea voluntarilor
- abilități de prezentare
- cereri de finanțare, propuneri de proiecte
- *team building*
- *networking* administrarea paginii de web
- altele, și anume: _____

E. Legislație

E1. Cum evaluați sistemul legislativ pe probleme de mediu în România?

- foarte bun
- bun
- acceptabil
- slab
- foarte slab
- nu știu

E2. Care credeți că sunt principalele subiecte sau domenii de mediu din România, care necesită reglementare legislativă?

1. _____ 2. _____ 3. _____

E3. Care credeți că sunt principalele reglementări legale existente, care necesită revizuire?

1. _____ 2. _____ 3. _____

E4. Care este inițiativa legislativă care a influențat cel mai mult activitatea organizației dumneavoastră?

1. (în bine) _____ 2. (în rău) _____ 3. niciuna _____

4. _____

nu știu, e greu de spus _____

F. Comunicare

F1. Cum apreciați calitatea accesului la informații despre problemele de mediu în România?

- excelent
- adecvat
- inadecvat
- nu există
- nu știu

Anexa I

F2. În ce măsură sunteți de acord cu următoarele afirmații legate de calitatea conținutului, distribuției și a schimbului de informații oficiale (guvernamentale) despre problemele de mediu din România?

1. într-o foarte mică măsură 2. în mică măsură 3. în mare măsură
4. în foarte mare măsură 5. nu știu 6. e greu de spus

- informațiile oficiale sunt de actualitate, sunt livrate la timp
- calitatea prezentării lor este bună
- prezintă un grad ridicat de încredere
- sunt accesibile, se ajunge ușor la ele
- cele care sunt contra cost, au un preț accesibil
- sunt bine promovate în mass-media
- cantitatea lor în format electronic este mulțumitoare
- cantitatea lor în format tipărit este mulțumitoare
- sunt suficiente departamente/birouri de informare unde le poți obține
- transmiterea lor la organizațiile de mediu se face rapid
- nu este nevoie de îmbunătățiri majore în acest sens
- prezența lor pe rețeaua internet este bogată

F3. Care sunt formatele în care organizația dumneavoastră strânge sau distribuie informații despre problemele de mediu?

1. colectare 2. distribuție

- broșuri
- cărți pe probleme de mediu
- filme documentare sau cu caracter educativ
- baze de date, statistici, sondaje
- rapoarte de mediu, studii, evaluări
- articole de ziar sau publicații periodice
- pamflete
- revista presei
- opinii, comentarii referitoare la procesul de luare a deciziilor în probleme de mediu
- altele, și anume: _____

F4. Cât de des folosește organizația dumneavoastră următoarele mijloace sau mecanisme pentru distribuirea informațiilor despre problemele de mediu?

1. foarte rar 2. rar 3. des 4. foarte des 5. nu știu

- CD-uri
- expediere directă prin poștă / e-mail
- articole sau anunțuri în presa independentă / pagini de internet
- centre de informare, librării
- rapoarte sau *newsletter*-uri proprii
- postere, banere, demonstrații
- programe și reclame radio
- programe și reclame tv
- telefon, fax

F5. Care este experiența dumneavoastră generală, legată de relațiile din cadrul societății civile din România?

- foarte bună
- bună
- adecvată
- proastă
- foarte proastă

F6. Care este experiența dumneavoastră generală, legată de relațiile dintre organizațiile de mediu din România?

- foarte bună
- bună
- adecvată
- săracă
- foarte săracă

F7. Care credeți că sunt principalele trei calități care lipsesc sau de care au nevoie organizațiile de mediu din România, pentru un impact mai mare asupra societății?

1. _____ 2. _____ 3. _____

F8. Care dintre următoarele funcții ale societății civile ar încuraja „în mod deosebit” organizația dumneavoastră să devină mai activă? (trei variante de răspuns)

Anexa I

- mai multe știri și informații
- schimburi de experiență
- informații despre oportunități de finanțare
- informații despre oportunități de training
- informații care să ajute la identificarea de parteneri pentru colaborări
- informații care să ajute la identificarea de parteneri pentru lobby
- creșterea eficienței campaniilor de informare
- informații care să ne ajute să avem o mai bună expunere și vizibilitate
- mai multe studii, baze de date despre situația problemelor de mediu
- altele, vă rugăm specificați care anume: _____

F9. Credeți că e nevoie ca organizațiile de mediu din România să își creeze o asociație națională care să le reprezinte interesele?

- da
- nu
- nu știu

F9.1 Vă rugăm motivați răspunsul dumneavoastră:

.....
.....
.....

F10. Care sunt formele de protest la care organizația dumneavoastră a participat deja?

- semnarea de petiții, scrisori de protest
- demonstrații de stradă
- lobby
- campanii de presă
- campanii publice neconvenționale
- altele, și anume: _____

F11. Cum evaluați relația organizației dumneavoastră cu autoritățile de stat?

- | | | |
|---------------------------------|------------------------------|-------------------------------|
| 1. <i>cooperăm foarte bine</i> | 2. <i>cooperăm ocazional</i> | 3. <i>nu am cooperat încă</i> |
| 4. <i>suntem în confruntare</i> | 5. <i>greu de spus</i> | 6. <i>nu știu</i> |

- președinție
- Parlament
- autorități naționale, agenții responsabile cu problemele de mediu
- alte organe sau agenții de stat guvernamentale
- Consiliul local
- Primăria
- alte agenții ale administrației locale
- guverne ale altor state (ambasade, agenții, centre culturale)
- organizații interguvernamentale (ONU etc.)
- alte organizații: _____

F11.1. Ce credeți că trebuie să se schimbe major în relația dintre ONG-urile de mediu și instituțiile statului? Care credeți că sunt punctele slabe ale ONG-urilor de mediu și care ale instituțiilor de stat în această relație?

- | ONG-uri de mediu | Instituții de stat |
|------------------|--------------------|
| 1. _____ | 1. _____ |
| 2. _____ | 2. _____ |
| 3. _____ | 3. _____ |

F12. Cum evaluați relația organizației dumneavoastră cu firmele, mass-media și sfera academică:

- | | | |
|---------------------------------|------------------------------|-------------------------------|
| 1. <i>cooperăm foarte bine</i> | 2. <i>cooperăm ocazional</i> | 3. <i>nu am cooperat încă</i> |
| 4. <i>suntem în confruntare</i> | 5. <i>greu de spus</i> | 6. <i>nu știu</i> |

- multinaționale din România
- corporații, firme locale și naționale
- mass-media locală
- mass-media centrală
- sfera academică
- alte organizații: _____

F12.1. Ce credeți că trebuie să se schimbe major în relația dintre ONG-urile de mediu și companiile multinaționale? Care credeți că sunt punctele slabe ale ONG-urilor de mediu și care ale companiilor multinaționale în această relație?

Anexa I

ONG-uri de mediu

1. _____

2. _____

3. _____

Companii multinaționale

1. _____

2. _____

3. _____

F12.2. Ce credeți că trebuie să se schimbe major în relația dintre ONG-urile de mediu și mass-media? Care credeți că sunt punctele slabe ale ONG-urilor de mediu și care ale mass-media în această relație?

ONG-uri de mediu

1. _____

2. _____

3. _____

Mass Media

1. _____

2. _____

3. _____

F13. Cum evaluați relația dumneavoastră cu cetățenii, comunitatea și alte organizații de mediu?

1. *cooperăm foarte bine*

2. *cooperăm ocazional*

3. *nu am cooperat încă*

4. *suntem în confruntare*

5. *greu de spus*

6. *nu știu*

- cetățenii și opinia publică
- organizații de mediu locale din România
- organizații de mediu naționale din România
- organizații de mediu din țările vecine
- organizații (de mediu) internaționale
- alte organizații, și anume: _____

Anexa 2

Asociația Speo-Turistică și de Protecția Naturii „Lumea Pierdută“, Baraolt

Tel: 0742 204 574
E-mail: denes.ildiko@gmail.com
Web: www.vargyasszoros.org
Președinte: Dénes Ildikó
Anul înregistrării: 1997

Asociația „Ecologie-Sport-Turism“, București

Tel: 0722 611 545
E-mail: doru@aest.ro
Web: www.aest.ro

Anul înregistrării: 1996

Asociația „Iubim Natura“, Bacău

Tel: 0746 385 854
E-mail: asociatia@iubimnatura.org
Web: www.iubimnatura.org
Președinte: Suci Constantin Florin
Anul înregistrării: 2007

Asociația „Valea Soarelui“, Târgu Mureș

Tel: 0722 669 964
E-mail: office.sunvalley@gmail.com
Web: www.valeasoarelui.tk
Președinte: Dan-Călin Tocaci
Anul înregistrării: 2002

Asociația Amicii Salvamont, Târgu Jiu

Tel: 0722 211 042
E-mail: salvamont@eltop.ro
Web: www.salvamontgorj.ro
Președinte: Sabin Cornoiu
Anul înregistrării: 1999

Asociația de Turism și Ecologie Trascău Corp, Zlatna

Tel: 0788 192 128
E-mail: trascaucorp@hotmail.com
Web: www.trascaucorp.ro
Președinte: Puilet Adrian
Anul înregistrării: 2001

Asociația Eco Sud-Vest Ro, Drobeta Turnu Severin

Tel: 0722 355 559
Email: ecoswro@gmail.com
Președinte: Marian Pop
Anul înregistrării: 2004

Asociația EcoAbrud

Tel: 0742 098 262
E-mail: ecoabrudalba@yahoo.com
Președinte: Toma Rodica
Anul înregistrării: 2004

Asociația Ecouri Verzi, Cluj

Tel: 0745 397 655
E-mail: office@ecouriverzi.ro
Web: www.ecouriverzi.ro
Președinte: Popa Emil Horațiu
Anul înregistrării: 2007

Asociația Kogayon, Costești

Tel.: 0723 071 648
E-mail: office@kogayon.ro
Web: www.kogayon.ro
Președinte: Florin Stoican
Anul înregistrării: 2004

Asociația „Mai Mult Verde“, București

Tel.: 0318 241 020
E-mail: asociatia@maimultverde.ro
Web: www.maimultverde.ro
Director: Dragoș Bucurenci
Anul înregistrării: 2007

Asociația pentru Dezvoltare

Durabilă „Focul Viu“, Focșani

Tel.: 0723 562 467
E-mail: focul.viu@gmail.com
Web: www.addfoculviu.ro
Președinte: Florea Ioan
Anul înregistrării: 1995

Asociația pentru Protecția

Animalelor „Max Dog“, Iași

Tel.: 0723 922 039
E-mail: andrada293@yahoo.com
Președinte: Mihai Silvia
Anul înregistrării: 2007

Asociația pentru Protecția Animalelor

Proanima, Suceava

Tel.: 0740 287 614
E-mail: proanima2000@yahoo.com
Persoană de contact: Cristina Shultz
Anul înregistrării: 2000

Asociația pentru Protecția Liliecilor

din România, Satu Mare

Tel.: 0261 711 395
E-mail: office@aplr.ro
Web: www.aplr.ro
Președinte: Szodoray-Paradi Farkas
Anul înregistrării: 2000

Asociația pentru Protecția Mediului și a

Naturii „Rhododendron“, Târgu Mureș

Tel.: 0745 614 606
E-mail: sz.rhodo@gmail.com
Web: <http://rhododendron.ngo.ro>
Președinte: Szakács László
Anul înregistrării: 1994

Asociația pentru Protecția Păsărilor și a

Naturii „Grupul Milvus“, Târgu Mureș

Tel.: 0265 264 726
E-mail: office@milvus.ro
Web: www.milvus.ro
Președinte: Papp Tamás
Anul înregistrării: 2001

Anexa 2

Asociația Recolamp, București

Tel.: 021 223 02 56

E-mail: raul.pop@recolamp.ro

Web: www.recolamp.ro

Director General: Raul Pop

Anul înființării: 2007

Asociația Salvați Dunărea și Delta, București

Tel.: 021 211 89 12

Email: office@salvatidelta.ro

Web: www.salvatidelta.ro

Director: Popa Costel

Anul înregistrării: 2004

Asociația Tășuleasa Social, Bistrița

Tel.: 0741 545 201

E-mail: asociatia@tasuleasasocial.ro

Web: www.tasuleasasocial.ro

Președinte: Alin Uhlmann Ușeriu

Anul înregistrării: 2001

Asociația Transilvania Verde, Cluj

Fax: 0264 450 230

E-mail: office@greentransylvania.ro

Web: www.greentransylvania.ro

Președinte: Kovács Csongor

Anul înregistrării: 2003

Asociația Transira, Mediaș

Tel.: 0744 699 672

E-mail: info@transira.ro

Web: www.transira.ro

Președinte: Sîntea Silviu

Anul înregistrării: 2006

Asociația Turistică Sportivă Civică și Ecologistă**„Clubul de Cicloturism Napoca”, Cluj**

Tel.: 0744 576 836

E-mail: office@ccn.ro

Web: www.ccn.ro

Director executiv: Radu Mititean

Anul înregistrării: 1992

Centrul pentru Arie Protejate și**Dezvoltare Durabilă Bihor, Oradea**

Tel.: 0259 472 434

E-mail: contact@capdd-bihor.org

Web: www.capdd-bihor.org

Președinte: Paul Iacobaș

Anul înregistrării: 2002

Centrul Regional de Ecologie, Bacău

Tel.: 0741 183 198

E-mail: adc_bacau@yahoo.com

Web: www.crebc.blogspot.com

Președinte: Antohi Adriana

Anul înregistrării: 2002

Clubul de Ecologie și Turism „Venii cu Noi”, Bacău

Tel.: 0741 127 741

E-mail: vcn_remus@yahoo.com

Web: www.veniti-cu-noi.org

Președinte: Lupu Remus

Anul înregistrării: 1992

Clubul de Ecologie și Turism „Moldavia”, Pașcani

Tel.: 0762 260 719

E-mail: cetmoldavia@hotmail.com

Președinte: Dan Ionescu

Anul înregistrării: 1995

Clubul de Turism și Ecologie „Turistor”, Iași

Tel.: 0726 794 434

E-mail: valeriucernei@yahoo.com

Web: www.turistor.ro (în lucru)

Președinte: Filipescu Radu

Anul înregistrării: 1994

Clubul Ecologic Transilvania, Cluj

Tel.: 0264 431 626

Email: gaby@greenagenda.org

Web: www.cetcluj.ro

Președinte: Părăuan Dan-Gabriel

Anul înregistrării: 1993

Clubul Ecologic UNESCO Pro Natura, București

Tel.: 0721 333 485

E-mail: emil@pronatura.ro

Web: www.pronatura.ro

Președinte: Emilian Burdușel

Anul înregistrării: 1991

Condor Club, Arad

Tel.: 0749 082 089

E-mail: condorclub@yahoo.com

Persoană de contact: Dorel Gureanu

Anul înregistrării: 1997

Eco Rodna

Tel.: 0742 886 962

E-mail: ecorodna@yahoo.com

Web: www.ecorodna.ro

Președinte: Claudiu Iușan

Anul înregistrării: 2007

Eco-Breite, Sighișoara

Te.: 0744 188 990

E-mail: ssadjoy@mushrooms.discover.ro

Web: www.sighisoara-samizdat.ro

Președinte: Alexandru Gota

Anul înregistrării: 2004

Asociația Ecotop, Oradea

Tel.: 0359 425 591

E-mail: ecotop@rdslink.ro

Web: www.ecotoporadea.ro

Președinte: George Claudiu Togor

Anul înregistrării: 1991

Focus Eco Center, Târgu Mureș

Tel.: 0744 774 897

E-mail: focuseco@rdslink.ro

Web: www.focuseco.ro

Coordonator general: Hajdu Zoltán

Anul înregistrării: 1994

**Fundația Academică „Idei și fapte
pentru anii 2000”, Iași**

Tel.: 0232 237 118

E-mail: edoniga@ch.tuiasi.ro

Președinte: Eugenia Doniga

Anul înregistrării: 1996

Anexa 2

Fundația de Speologie „Club Speo Bucovina“, Suceava

Tel.: 0741 967 154

Email: adriandone@yahoo.com

Web: www.speo.org.ro

Președinte: Adrian Done

Anul înregistrării: 1993

Fundația de Turism și Ecologie a Dunării de Jos „Ciulinii Bărașanului“, Slobozia

Tel.: 0740 245 400

E-mail: ciulinii_baraganului@yahoo.com

Președinte: Dumitru Florin Munteanu

Anul înființării: 1999 (nu e înregistrată)

Fundația pentru Parteneriat, Miercurea Ciuc

Tel.: 0266 310 678

E-mail: office@repf.ro

Web: www.repf.ro

Director: Potozky László

Anul înregistrării: 1999

Fundația Terra Mileniul III, București

Tel.: 021 314 12 27

E-mail: lavinia@terraiii.ngo.ro

Web: <http://terraiii.ngo.ro>

Președinte: Lavinia Andrei

Anul înregistrării: 1998

Asociația Golife, Târgu Jiu

Tel.: 0729 980 098

E-mail: gorjlife@yahoo.com

Președinte: Minodora Rustoiu

Anul înregistrării: 2005

Asociația „Greenet“, Mustești, Gurahonț, jud. Arad

Tel.: 0723 525 588

E-mail: office@greenet-ro.org

Web: www.greenet-ro.org

Președinte: Kovács Gavril

Anul înregistrării: 2008

Grupul de Explorări Subacvatice și Speologice, București

Tel.: 021 312 40 51

E-mail: office@gess.ro

Web: www.gess.ro

Președinte: Cristian Lascu

Anul înregistrării: 1990

GEC Nera, Oravița

Tel.: 0722 437 197

Email: gecnera@yahoo.com

Web: <http://www.gecnera.ro>

Președinte: Cornel Sturza Popovici

Anul înregistrării: 1994

Asociația Mare Nostrum, Constanța

Tel.: 0241 612 422

E-mail: office@marenosttrum.ro

Web: www.marenosttrum.ro

Director executiv: Mihaela Căndea

Anul înregistrării: 1994

Asociația Ecologică „Accent“, Brașov

Tel.: 0723 357 650

E-mail: ogaccent@yahoo.com sau info@ogaccent.ro

Web: www.ogaccent.ro

Președinte: Attila G. Pilbath

Anul înregistrării: 2000

Asociația Prietenii Pământului, Galați

Tel.: 0745 075 151

E-mail: earthfriends@clicknet.ro

Coordonator: Ion Constantin Zamfir

Anul înregistrării: 1991

Asociația Societatea Carpatină Ardeleană, Satu Mare

Tel.: 0261 711 050

E-mail: eke@xnet.ro

Web: www.eke.ro, www.tur-info.ro

Președinte: Szabó László

Anul înregistrării: 2001

Asociația Societatea de Explorări Oceanografice și**Protecție a Mediului Marin „Oceanic-Club“, Constanța**

Tel.: 0744 507 709

E-mail: oceanic.club@gmail.com

Web: www.oceanic.ro

Președinte: Răzvan Popescu-Mirceni

Anul înregistrării: 2002

Societatea Ecologistă Noua Alianță, Giurgiu

Tel.: 0723 692 432

E-mail: noua_alianta@yahoo.com

Președinte: Constantin Stoenescu

Anul înregistrării: 1996

Societatea Română de Herpetologie, Cluj

Tel.: 0264 595 739

E-mail: ighira2002@yahoo.com

Web: <http://bioge.ubbcluj.ro/vivariu/srh>

Președinte executiv: Ghira Ioan

Anul înregistrării: 2002

Asociația Terra Ecologica, București

Tel.: 0729 019 953

E-mail: simona_dragusanu@yahoo.com

Web: www.terraecologica.ro

Persoană de contact: Simona Crețu

Anul înregistrării: 2006

Asociația SpeleoTeam, Timișoara

Tel.: 0722 552 818

E-mail: speleoteam@yahoo.com

Web: www.speleoteam.ro

Președinte: Cosmin Nistor

Anul înregistrării: 2001

Asociația ViitorPlus, București

Tel.: 031 805 89 08

E-mail: viitorplus@viitorplus.ro

Web: www.viitorplus.ro

Președinte: Teia Catană

Anul înregistrării: 2006

Asociația „Zdreanță“, București

Tel.: 0755 258 829

E-mail: illyrialazar@yahoo.com

Web: www.zdreanta.3x.ro

Președinte: Gabriela Lazăr

Anul înregistrării: 2006

Studiu efectuat de
Centrul Educațional Soros
și finanțat de Coca-Cola HBC

